

# さかえ

18名の子ども議員が町に質問!  
～第4回子ども模擬議会～【P.16】



主な内容

- 皆様のご協力により家庭ごみの排出量は年々減少しています・・・P.2～4
- 住民課窓口でパスポートの申請・受取りができるようになります・・・P.10
- 高齢者インフルエンザ予防接種は12月31日までP.11
- 空港周辺英語スピーチコンテストで栄中学校の生徒が優秀な成績を収める・・・P.20
- 平成31年4月1日付け採用職員の募集・・・P.23
- 健康よろず版・・・P.25



2018年(平成30年)



町HPへ

広報さかえをスマートフォンで!

広報さかえは、まちを好きになるアプリ『マチイロ』や、インターネットサイト「マイ広報紙」で読むことができます。

# 12月号

## Vol.795

# 皆様のご協力により 家庭ごみの排出量は年々減少しています

皆様のご協力により家庭系ごみの排出量は年々減少しており、ごみ処理に係る町財政負担の軽減や、地球の環境負荷の低減が図られています。

今後も、更なるごみの減量を進めるために皆様のご協力をお願いします。

問合せ 環境課保全・資源班③番窓口 ☎ 33-7710

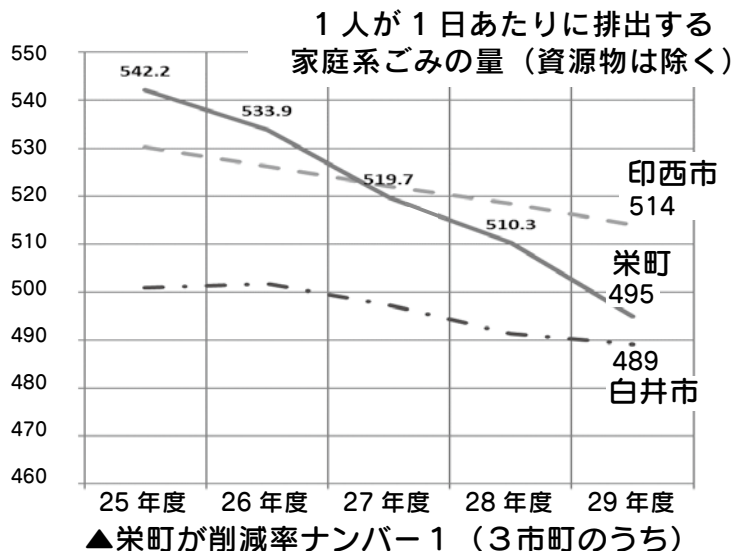
## 目標値まであと約 15 グラム減量が必要です！

町では「栄町ゴミ減量化推進計画」に基づいてごみの減量化を進めており、平成 35 年度の町民 1 人あたり 1 日に排出する家庭系ごみの量の目標値を 430 グラムとしています。

平成 29 年度は目標値の 498 グラムに対し実績値は 495 グラムでした。

また、平成 30 年度の目標値は 487 グラムで、9 月末現在で、約 502 グラムとなっており、目標達成には、あと約 15 グラム減量が必要です。

今後も、更なるゴミの減量化のため、皆様のご協力をお願いします。



### ごみ減量化の目標数値 （ごみ減量化推進計画より）

町民 1 人あたり 1 日に排出する  
家庭系ごみの量（資源物は除く）

平成 29 年度実績値…495 g

平成 30 年 9 月末実績値…502 g  
（平成 30 年度目標値 487g）

**平成 35 年度…430 g**

## 集団資源回収の強化をしています

町では、ごみの減量化を図るため、再生可能な資源物の回収を積極的に推進し、対象の団体に対して奨励金を交付しています。

集団資源回収量は、年々減少傾向であるため、積極的にこの制度を利用し、ごみの減量化に取り組みましょう。



対象団体	<ul style="list-style-type: none"> <li>区、自治会、老人クラブ、子ども会、PTA などの恒常的に組織化されている団体</li> <li>ボランティア活動を行うグループなど</li> </ul> ※交付を受けようとする団体・業者は届出書の提出と登録が必要です。
対象資源物	紙類・繊維類・金属類・ガラス類・陶磁器類
奨励金	資源回収量 1 kg 当り 4 円交付します。



# 生ごみの減量化のために 生ごみ減量化機器の購入助成を行っています

燃やすごみのうち、約40%は生ごみで、そのうち約80%は水分です。

生ごみは水切りを徹底することで、減量することができます。更なるごみの減量化のため、皆様のご協力をお願いします。

また、町では生ごみ減量化機器購入費の一部を助成しています。購入する際は、事前に環境課へお問い合わせください。



## 生ごみ減量化機器の効果

### ①生ごみの減量化とごみ出しの負担の軽減

生ごみの減量化により、ごみ出しの回数や使用する袋の枚数が減り、運搬時の汁だれもなくなります。



### ②生ごみのニオイがなくなり、キッチンが清潔に！

生ごみの置き場所に困らず、キッチンシンクのぬめりや三角コーナーが汚れなく清潔になります。

### ③ごみ集積所が衛生的に！

悪臭が軽減でき、カラス・犬・猫などが寄り付きにくくなるので衛生的です。



### ④有機肥料素材としてリサイクル♻️

減量した処理物は有機肥料として利用でき、捨ててしまう生ごみが「資源」に変わります。

## ○生ごみ減量化機器



購入した場合、最大3万円（購入費の2/3の額）を助成しています。

## ○生ごみ処理容器（EM容器）



購入した場合、最大2千円（購入費の2/3の額）を助成しています。



利用者の声

生ごみの水分を除去することで、1/5の量に減らすことができました。



EM容器で生ごみを堆肥にして、家庭菜園の肥料にしています。

# 正しい分別と計画的なごみ出しにご協力をお願いします

年末年始は、大掃除などにより家庭ごみの量が増え、ごみ処理施設が混み合います。正しい分別をして、計画的にごみを出しましょう。

問合せ 環境課保全・資源班③番窓口 ☎ 33-7710

## 分ければ資源・混ぜればごみ

ビン・缶・ペットボトルなどの資源物は、回収された後にリサイクル品として生まれ変わります。一人ひとりが正しいごみ出しをすることで、リサイクルの推進になります。資源物か燃やすごみか再確認しましょう。

### 資源物 ※緑色袋

※それぞれ種類ごとに袋を分けて出してください。

#### ビン



- 中見は残さず、水ですすいでから出す。
- キャップのアルミは資源物「缶」へ。化粧品や農薬のビンは「燃やさないごみ」へ。

#### 缶



- スチール缶とアルミ缶は一緒に入れてOK。
- 中見は残さず、水ですすいでから出す。

#### ペットボトル



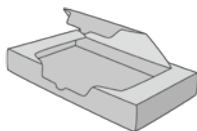
- 中見は残さず、水ですすいでから出す。
- キャップと周りのラベルは外して、資源物「プラスチック」へ。

#### プラスチック



- 硬いプラスチックは「燃やすごみ」へ。
- 中見が残っているものは「燃やすごみ」へ。

#### 紙類



- お菓子の箱や包装紙などの雑紙は、紙袋に入れて「資源シール」を貼って出してもOK。

#### 紙パック



- 洗って開いて乾かしてから出す。
- 酒やジュースのパックで中にアルミが貼られているものをそのまま出すときは「燃やすごみ」へ。

#### 布類



- 洗濯した清潔なものを出す。汚れたものは「燃やすごみ」へ。
- 雨の降りそうでない日に出してください。
- ボタンやファスナーは付いたままでOK。

#### 白色トレイ



- 色や柄のついたトレイも資源物「プラスチック」へ。
- 汚れを取り除いてから出す。

### 燃やすごみ ※黄色袋

#### 台所ごみ



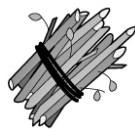
- 水をよく切る。
- 食用油は固めるか、紙、布などに染みこませる。

#### 紙くず



- 紙おむつの汚物は取り除いてトレイへ。
- ティッシュペーパー、ビニールクロス紙、写真などはこちら。

#### 草・木くず



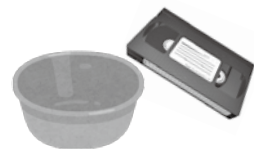
- ごみ袋に入らないものは「粗大ごみ」へ。
- ごみ袋の巻き付け、結びつけは禁止。

#### ゴム・布・革など



- 革製ジャンパーはこちら。
- バッグやベルトなどの金属部分は取り外すか切り取って「燃やさないごみ」へ。

#### その他のプラスチック



- 資源にならない硬いプラスチック類はこちら。
- ※カセットテープ、ビデオテープ、洗面器など。

#### その他



※詳しくは、「ゴミの分別ルールブック」を参照ください。

## 年末年始のごみ収集日

ごみの種類		年月日		平成 30 年 12 月							平成 31 年 1 月									
		24	25	26	27	28	29	30	31	1	2	3	4	5	6	7	8	9	10	11
		月	火	水	木	金	土	日	月	火	水	木	金	土	日	月	火	水	木	金
ごみ回収	燃やすごみ	燃やすごみ	○	×	×	○	×	×	×	×	×	×	◎	×	×	○	×	×	○	×
	月・木 収集地区	燃やさないごみ	×	×	×	×	○	×	×	×	×	×	○	×	×	×	×	×	×	○
		有害ごみ	×	×	×	×	×	×	×	×	×	×	○	×	×	×	×	×	×	○
	燃やすごみ	燃やすごみ	×	○	×	×	○	×	×	×	×	×	○	×	×	×	○	×	×	○
	火・金 収集地区	燃やさないごみ	×	×	×	○	×	×	×	×	×	×	×	×	×	×	×	×	○	×
		有害ごみ	×	×	×	×	×	×	×	×	×	×	×	×	×	×	×	×	○	×
	資源ごみ	×	×	○	×	×	×	×	×	×	×	×	×	×	×	×	×	○	×	
	粗大ごみ (予約制)	×	○	○	○	×	×	×	×	×	×	×	×	×	×	×	○	○	○	×

◎ …… 燃やすごみの月・木曜日収集地区において 1 月 4 日(金)は臨時に「燃やすごみ」を回収します。

## 印西クリーンセンターの利用について

印西クリーンセンターへごみを持ち込む場合は、環境課で手続きが必要です。  
なお、持ち込む場合は次のことに注意してください。



- 原則、引越しなどで大量のごみが出て集積所に置ききれない場合や粗大ごみに限ります。
- 持ち込みできるごみは、「燃やすごみ」「燃やさないごみ」「有害ごみ」「粗大ごみ」です。  
※有害ごみのうちスプレー缶・カセットボンベは除く。
- ごみの種類によって、ごみを降ろす場所が異なります。  
車に積み込む際に分別をお願いします。
- ダンボールや雑誌などの資源物は、地域の集団資源回収または、町の資源物の収集日（毎週水曜日）にお出してください。
- 家電リサイクル法に指定された物は持ち込めません。  
(エアコン・テレビ・冷蔵庫・冷凍庫・洗濯機・衣類乾燥機)
- 印西クリーンセンターの施設内では、係員の指示を守ってください。

年末年始の業務日 年末は 12 月 28 日(金)まで  
年始は 1 月 4 日(金)から

## 収集コンテナボックスは 12 月 27 日(木)まで

家庭から発生した剪定枝・草を、燃やすごみとして排出するのではなく、事業者が回収しチップ化および肥料化し有効活用しています。家庭から出た剪定枝・草は、収集コンテナボックスをご利用ください。

- 設置場所**
- ① 役場西側高台駐車場
  - ② 竜角寺台コミュニティーホール脇
  - ③ ほぼえみ広場第 2 駐車場  
(旧酒直小教職員駐車場)

**設置期間** 12 月 27 日(木)まで  
※平成 30 年度は上記期間で終了となります。

### 注意事項

- 家庭から出た剪定枝・草以外は、入れないでください。
- ビニール袋や紐は取り除き必ずお持ち帰りください。
- 事業所から発生したものや造園業として発生したものは利用できません。







# 12月7日(金)~9日(日)

## 安食西の市

会場 大鷲神社・西の市舞台

主催 栄町西市実行委員会

大鷲神社

栄町赤十字奉仕団

問合せ 産業課 ☎95-1111 (代表)

※駐車場には数に限りがございますので、みなさんのご理解・ご協力をお願いします。

※都合により内容・時間などが変更になる場合があります。

関東地方で最も遅い時期の「西の市」

### ■ 安食西の市 (大鷲神社・西の市舞台)

月日	時間	イベント名	出演者(団体)
12月7日(金) ~9日(日)	8:00 ~ 19:00	例大祭	大鷲神社
12月8日(土)	9:55 ~ 10:00	開会宣言	西市実行委員長
	10:00 ~ 12:10	カラオケ発表第1部	西市カラオケ実行委員会
	12:10 ~ 12:40	歌謡ショー	成田 みつる、藤原 けい、鈴木 ミチ (順不同)
	12:40 ~ 15:30	カラオケ発表第2部	西市カラオケ実行委員会
12月9日(日)	10:25 ~ 10:30	開会宣言	西市実行委員長
	10:30 ~ 11:20	バンド演奏	東総フォーク村 TFV
	11:30 ~ 13:30	民舞踊	栄町舞踊連盟
	13:30 ~ 14:00	歌謡ショー	水上 純、南条 忠夫、美 歌 (順不同)
	14:00 ~ 14:20	どらむ君健康づくり体操	どらむ君健康づくり体操サポーター
	14:20 ~ 15:00	ザ演歌	西市カラオケ実行委員会
	15:00 ~ 15:30	大道芸	たつきゅうさん (栄町出身)
	15:30 ~ 16:00	和太鼓演奏	下総栄太鼓
	10:00 ~ 15:00	刃物研ぎ	栄町建設協同組合
	10:15 ~ 12:30	魂生大明神曳き廻し	西市実行委員会

## TOTO水彩工房 成田日赤前店

成田市飯田町177-25 ☎0120-37-9519

- \*器具の交換修理やリフォーム、お困り事を解決致します。
- \*ご家族や環境に合った、快適・安心・エコな住まいをご提案します!
- \*住宅のご相談やご不満、お気軽にお問い合わせ下さい。



地域密着リフォーム工事店 困ったを解決

## お庭でお困りなことはありませんか?

造園・外構・剪定・抜根・伐採

ご相談だけでも、1本からでもお伺いします!

会社名 木村ガーデン

住 所 栄町安食2172-15

TEL 0476-33-4622 FAX 0476-33-3486

代 表 木村晶夫 で検索!

## 安心のJA葬祭

## 虹のホール印西

印西市 大森3546-9

### JA虹の友 会員募集中

割引特典

- 虹のホール印西 使用料無料
  - 供花・供物の割引
  - 仏壇・仏具の割引
  - 新盆棚の割引
  - その他

もしもの時や、事前相談等  
いつでもご連絡ください

年中無休  
24時間  
受付対応

JA葬儀式場の  
虹のホール印西をはじめ  
公営斎場や  
自宅・寺院でのご葬儀も  
真心こめて  
お手伝いいたします

組合員・準組合員  
の皆さまへ

JA西印旗

☎0476-48-2208

# 12月9日(日)



## ■ 少子化克服なべまつり

寒い冬は鍋でぽかぽか！全ての鍋を食べくらべよう！  
子授け・安産・夫婦和合を願い、魂生大明神曳き廻し！

時間	イベント名	内容	会場
9:45～	開会セレモニー	主催者・来賓あいさつ	安食小学校 体育館駐車場 特設ステージ
10:00～10:40	なべまつり PR タイム	少子化克服なべまつり出店者による PR	
10:40～11:10	どらむ君健康づくり体操	どらむ君健康づくり体操サポーターによる健康体操	
11:10～11:50	吹奏楽演奏	栄中学校吹奏楽部による演奏	
11:50～12:00	お笑いミニライブ	もぐもぐピーナッツによるお笑いミニライブ	
12:00～12:40	大道芸	たつきゆうさんによるジャグリングなどの大道芸	
12:40～13:20	栄町吹奏楽団ドラムウィンドアンサンブルミニライブ	栄町吹奏楽団ドラムウィンドアンサンブル（栄中学校 OB など）による吹奏楽演奏	
13:20～14:00	和太鼓演奏	下総栄太鼓による演奏	安食小学校体育館
10:30～11:15	赤ちゃんはいはいレース	元気いっぱい赤ちゃんによるはいはいレース（事前申込）	
10:00～14:00	おじさまの手形をとろう！ 輪投げゲーム	手形を色紙にとって大切な思い出に（小学生まで先着 150 枚） 輪投げゲームにチャレンジ！（小学生まで対象）	さわやか通り
	なべコーナー （10 店舗出店） ※売り切れ次第終了	健ちゃん汁（北総栄病院） 千賀ノ浦部屋直伝塩ちゃんこ（舩乃山後援会） もつの煮込み（居酒屋出舟） どらまめ味噌を使った豚汁（栄町商工会女性部） 豚キムチ鍋（栄町商工会青年部） いも煮鍋（株式会社 わたや） 雑煮（栄町農業委員会） 鳥のつくね鍋（下町を元気にする会） ゆめのミルクスープ鍋（成田ゆめ牧場） 江戸野菜鍋（房総のむら）	
10:15～12:30	魂生大明神曳き廻し	魂生大明神の曳き廻し	

**主 催 少子化克服なべまつり実行委員会 ☎ 95-1111（代表）**  
**協 賛 成田国際空港株式会社 後 援 株式会社ベイエフエム**

## ■ いっさいがっさいフェスティバル

お得な情報・お得な買い物など  
楽しいイベントがたくさん！！

時間	イベント名	内容	会場
10:00～14:00	どらまめ加工品販売	栄町どら黒豆生産販売推進協議会によるどらまめ商品販売	安食小学校 体育館駐車場
	出張コスプレの館	家族で忍者などのコスプレを楽しもう！	
	新鮮野菜販売	JA 西印旛直売組合栄支部による野菜などの販売	
	焼き菓子や手作り惣菜の販売 （NPO 法人ねむの里）	焼き菓子・フランクフルト・焼き鳥・綿あめ・羊かんなどの販売	
	家庭系ごみ減量化 PR	生ごみ堆肥の無料配布・生ごみ減量化機器などの PR	さわやか通り
	のら市	野菜・花・山菜おこわ・牛肉コロケ・鶏もも唐揚げ串	
	健康まつり	測定&体験（脈拍測定・骨密度測定・身長・体重・血圧測定・肌の保湿状態チェック）歯科医師・薬剤師による相談コーナー・ゲーム（輪投げ・○×クイズ）	
	高齢者就業機会情報発信 （栄町シルバー人材センター）	シルバー会員の作業内容紹介・高齢者への就業機会の提供	
	若者就労相談 消費生活相談	若者サポートステーションによる就労相談 子どもから大人まで楽しめるゲームに参加して、粗品プレゼント	
	家庭系ごみ減量化 PR	ごみ分別の啓発・粗大ごみ抽選会	
福祉バザー（社会福祉協議会）	バザー用品の販売	安食小学校 体育館	
歳末たすけあい募金運動	イベント会場で街頭募金活動（皆さまのご協力をお願いします）		
災害・火災予防 PR	災害時の備えと対応・火災の対処法・家庭用火災報知器の啓発・AED の取り扱い方法		
PTA バザー	安食小学校 PTA と栄中学校 PTA によるバザー		

※物販は売り切れ次第終了となります。  
※都合により内容・時間などが変更になる場合があります。

**主 催 いっさいがっさいフェスティバル実行委員会 ☎ 95-1111（代表）**



# 2019 さかえリバーサイドマラソン

2/17 (日) スタート・ゴール ふれあいプラザさかえ

申込み 12月27日(木)まで

## おすすめポイント!

### point ①

まるで江戸時代にタイムスリップしたかのような町並みと武家屋敷を再現した「房総のむら」と龍角寺古墳群の中を駆け抜けた後は、広大な田園地帯と利根川の景色を楽しめます。

※「房総のむら」の中を走るのは、ハーフの部と10kmの部になります。

### point ②

模擬店チケットでスイーツや特産品を楽しめます。

### point ③

レース後は、暖かい味噌汁やドリンクなどのサービスがあります。

## 競技種目

※町内とは、町内在住・在勤者です。

種目	距離	出場資格	スタート	参加費
一般男子・女子 A	ハーフ	高校生～29歳以下	10:25	町内 3,500円 町外 4,000円
一般男子・女子 B		30歳～39歳以下		
一般男子・女子 C		40歳～49歳以下		
一般男子・女子 D		50歳～59歳以下		
一般男子・女子 E		60歳以上		
一般男子・女子 A	10km 実測 10.8km	高校生～29歳以下	10:15	
一般男子・女子 B		30歳～39歳以下		
一般男子・女子 C		40歳～49歳以下		
一般男子・女子 D		50歳～59歳以下		
一般男子・女子 E		60歳以上		
一般男子・女子	5km 実測 5.2km	高校生以上	10:35	町内 2,500円 町外 3,000円
中学生男子・女子		中学1～3年生		
小学生男子・女子	2km	小学4～6年生	9:55	町内 500円 町外 1,000円
親子の部	1km	小学3年生以下の親子	9:40	2,000円
ウォーキング (当日参加可)	6km	小学生以上 小学生は保護者同伴	9:35	500円

## ゲストランナー

かしわばら リゅうじ  
柏原 竜二さん  
(富士通株式会社)



東洋大学時代に箱根駅伝で3度の総合優勝に貢献し、4年連続5区区間賞を獲得すると同時に、4年次には主将としてチームを優勝に導いた。

卒業後は、富士通陸上競技部にて活躍し、2017年3月31日に現役引退。

現在は同社 企業スポーツ推進室に所属し、スポーツ活動全般への支援、地域・社会貢献活動など幅広い業務を担当している。

## さかえリバーサイドマラソン 協賛広告募集

さかえリバーサイドマラソンは、昨年、2,734名もの参加者と大勢の応援の方がたが駆け付けた人気イベントです。

さかえリバーサイドマラソン実行委員会では協賛いただける団体、企業からの協賛金のご協力をお願いしています。

**協賛金** 一口5,000円以上  
※物品による協賛の場合は、5,000円相当以上とさせていただきます。

**協賛特典** 大会プログラムへの広告掲載など  
**広告サイズ** A4の1/4サイズ 5,000円  
A4の1/2サイズ 10,000円  
全面 30,000円

**応募方法** 12月27日(木)までに生涯学習課スポーツ振興班へ直接お申込みください。

**問合せ** さかえリバーサイドマラソン実行委員会 (生涯学習課 ☎95-1112)

## 安食りんどうホール

### 「あんしんの会」会員募集中

※会員様は初回入会金¥5,000のみ  
(プラン内容、式場使用料等様々なサービスが受けられます)

### 【霊安室完備】

※ご自宅にご安置できない等、当ホールでお預かりする事が出来ます  
ホール葬のみならず 公営斎場葬・寺院葬・自宅葬 承ります

住所 印旛郡栄町安食3784-1 (栄中学校下)  
電話 0476-95-4444

24時間受付中

## 水まわりでこまったらまずお電話を!



- ★水まわりのトラブル  
排水つまり、トイレつまり、水漏れ
- ★リフォーム  
システムキッチン、ユニットバス、床暖房
- ★器具の取替・修理  
蛇口、流し台、洗面台、便器、給湯器

📍をベースに住まいの快適を考える 📍まわりのリフォーム店

## リフォームスタジオ オオイシ

印旛郡栄町請方1019.3  
携帯090-3406-2805 ☎0476-95-1840



## 町政 矢口工業団地の現状について

矢口工業団地は、平成4年に地元での雇用の場の確保と産業の活性化を促すため整備されました。町の雇用や財政に大きく貢献しています。

### 雇用

問合せ 企画政策課開発推進班 ☎ 33-7773

平成30年4月1日現在で24社の企業に1,400名以上

### 税収

矢口工業団地からの税収が町税全体の10.6%

### 敷地

37ha（全ての区画がほぼ埋まっています）

※日本食研ホールディングス㈱の依頼により、矢口工業団地の拡張を行っています。  
更なる雇用の場の拡大と税収の増加が期待されます。

平成29年度の矢口工業団地の税収割合（単位：千円）

区分	平成29年度 決算額	矢口工業団地 関係	矢口工業団地 の割合
法人住民税	113,207	63,602	56.2%
固定資産税	852,807	157,205	18.4%
都市計画税	134,051	24,266	18.1%

※栄町全体の税収（2,313,076千円）  
に対する矢口工業団地の税収割合は、  
法人住民税、固定資産税、都市計画税  
だけでも10.6%を占めています。

### 【造成中の拡張事業】

- ◎拡張面積 約1.7ha
- ◎造成工事完了 平成32年3月予定
- ◎造成工事の財源  
日本食研ホールディングス㈱からの負担金
- ◎建物の建設  
造成工事完了後、日本食研ホールディングス㈱  
により実施



▲矢口工業団地航空写真

## くらし 栄町放射線量測定結果

測定日／10月25日(木) 晴れ

単位：マイクロシーベルト / 1時間当たり (μSv/h)  
機器：日立 ALOKA 製 γ線シンチレーション式  
サーベイメーター型名 TCS-172B

※環境省が示す基準値は、0.23マイクロシーベルト  
未満です。

問合せ 環境課保全班③番窓口  
☎ 33-7710

施設名	地区	測定値		
		5cm	50cm	1m
竜角寺近隣公園	竜角寺台二丁目13番地2	0.07	0.06	0.06
旧矢口神明公園	矢口神明四丁目17番地	0.09	0.09	0.09
布鎌小学校(グラウンド)	請方157番地1	0.07	0.07	0.07
栄町役場(玄関前駐車場)	安食台一丁目2番	0.05	0.06	0.05

住宅・店舗 新築

明治25年・地元栄町で創業、四代125年

耐震改修

# 高野内建設(株)

水回り改修

栄町安食2481-15 ☎ 95-0217

<http://www.takanouchi-kensetu.jp>

Panasonic  
リフォームClub

PanasonicリフォームClub

印西市小林2523-1 ☎ 97-0800  
h.t@takanouchi-kensetu.jp

お住まいに関するご心配事について  
どんなことでもお気軽にご相談ください

機器の修理・交換やリフォーム  
自然災害対策ご対応します

地元職人の集まりです  
栄町建設協同組合

連絡先(栄町商工会内)  
TEL85-1755 FAX95-7733



行政

**住民課窓口で****1月15日(火)から****パスポートの申請・受取りができるようになります！**

平成31年1月15日(火)から役場1階住民課窓口①番窓口でパスポート(旅券)の申請・受取りができるようになります。

問合せ 住民課戸籍住民班①番窓口 ☎ 33-7704

**取扱い業務**

- ①パスポートの新規・切替申請と交付
- ②記載事項変更旅券の申請と交付
- ③査証(ビザ)欄の増補申請と交付
- ④有効中パスポートの紛失・盗難・焼失の届出

**受付時間**

- 9時～16時30分  
 ※土日、振替休日、祝日、年末年始を除く。  
 ※申請から受取りまでは9日間(土日・振替休日、祝日、年末年始を除く)を要します。

**交付(受取り)**

**・年齢に関係なく、本人でなければ受け取ることができません。**

- ・手数料は旅券を受け取る時に、千葉県収入証紙と収入印紙で納めてください。
- ※千葉県収入証紙は役場出納室で、収入印紙は郵便局で購入できます。

**・受取場所は、申請を行った場所になります。**

- ・申請時にお渡しした「旅券引換書」に手数料分の千葉県収入証紙と収入印紙を貼り付けてお持ちください。

**手数料**

- ・10年旅券 = 16,000円  
 ※千葉県収入証紙 2,000円、収入印紙 14,000円
- ・5年旅券 = 11,000円  
 ※千葉県収入証紙 2,000円、収入印紙 9,000円
- ・申請時12歳未満の旅券 = 6,000円  
 ※千葉県収入証紙 2,000円、収入印紙 4,000円
- ・記載事項変更旅券 = 6,000円  
 ※千葉県収入証紙 2,000円、収入印紙 4,000円

**申請に必要な書類** (初めて申請する場合)

- ①一般旅券発給申請書(1通)  
 ※申請日に20歳未満の方は5年旅券のみ。  
 ※「一般旅券発給申請書」は、住民課で配布しています。
- ②戸籍謄本または戸籍抄本(1通)  
 ・記載内容が最新で、発行日から6か月以内のもの。  
 ・本籍地の市区町村で取得する必要があります。
- ③写真(1枚)

**写真は申請書に貼らずにお持ちください。**

- ・サイズは、縦45mm×横35mm(6か月以内のもの。)
- ・パスポートの写真として適当なもの

**④本人確認のための書類**

- 1点でよい書類
  - ・運転免許証、マイナンバーカード(通知カードは不可)、写真付き住民基本台帳カードなど。
- 2点必要な書類  
 (次のイとロから各1点、またはイから2点)
  - イ…健康保険証、介護保険被保険者証、年金証書、年金手帳、印鑑登録証明書と登録印など。
  - ロ…学生証(写真付き)、公の機関が発行した資格証明書(写真付き)など。

**行政 『ねんきんサテライト成田』 をご利用ください**

年金請求の手続きや、受給している年金についての相談を希望される方は、ぜひ、「ねんきんサテライト成田(佐原年金事務所 成田分室)」をご利用ください。

問合せ 船橋年金事務所 ☎ 047-424-8811

**受付時間** 8時30分～17時15分

※土日、振替休日、祝日、年末年始を除く。

**場所** スカイトウン成田2階  
 (成田市花崎町828-11)

※専用駐車場はありませんので、公共交通機関をご利用ください。

**業務内容**

- 厚生年金保険・国民年金関係の届書などの受付・相談
- 年金相談

※年金相談は、混み合う場合がありますので、事前予約をお願いします。予約の際は、基礎年金番号の分かるもの(年金手帳、年金証書など)をご用意ください。

**予約受付専用番号** ☎ 0570-05-4890 (ナビダイヤル)







# 栄町人事行政運営などの状況を公表

地方公務員法（昭和25年法律第261号）第58条の2および栄町人事行政の運営などの状況の公表に関する条例第6条の規定に基づき、町の人事行政運営などの状況について町民の皆さんにご理解していただくため、次のとおり公表します。

問合せ 総務課秘書人事班 ☎ 95-1111

## 職員の任免および職員の数 採用・退職者数（平成29年度）

採用者数	退職者数
9人	13人



## 職員の給与

職員の平均給与月額など

職種	平成30年4月1日現在				平成29年4月1日現在			
	平均年齢 (歳)	平均給与額(円)		平均年齢 (歳)	平均給与額(円)		諸手当	
		給料	諸手当		給料	諸手当		
一般行政職	49.7	409,448	355,300	54,148	49.2	402,743	357,500	45,243

※諸手当の増額は時間外手当等での支給額増加のため

## 等級および職制上の段階ごと職員数（一般行政職）

行政職給料表（一）

（平成30年4月1日現在）

等級	等級別基準職務表に規定する基準となる職務	合計		内訳		職務上の段階		
		(人)	(%)	職名	(人)	(人)	(%)	段階
1級	主事補または技師補の職務	1	0.7	主事補	1	74	51.0	係員級
2級	主事または技師の職務	10	6.9	主事	10			
3級	副主査の職務	34	23.4	副主査	34			
4級	主査の職務	29	20.0	主査	29			
5級	班長または副主幹の職務	30	20.7	班長 副主幹	28 2	30	20.7	係長級
6級	課長補佐または主幹の職務	21	14.5	課長補佐 室長 次長 施設長 指導主事	16 1 1 1 2	21	14.5	課長補佐級
7級	参事または課長の職務	20	13.8	参事 課長 事務局長 会計管理者 副参事	2 15 1 1 1	20	13.8	課長級

## 職員の勤務時間その他勤務条件

勤務時間の状況（平成30年4月1日現在）

開始時刻	終了時刻	休憩
8時30分	17時15分	12時～13時



## 職員の分限および懲戒

①分限処分の状況（平成29年度）

降任	免職	休職	降給
—	—	6人	—

②懲戒処分の状況（平成29年度）

戒告	減給	停職	免職
—	—	—	—



## 職員の服務

### ①年次休暇の状況（平成29年度）

平均使用日数	消化率
12.0日	32.5%

### ②育児休業および部分休業の状況（平成29年度）

	育児休業取得者数	
	内両休業取得者数	部分休業取得者数
男性職員	—	—
女性職員	1人	—

## 職員の福祉および利益の保護

職員の安全と健康を確保し、快適な職場環境を形成するために衛生管理者・衛生推進者・産業医による衛生委員会を行っています。

さらに、事業者責任として職員の健康管理状態を把握し、健康障害や疾病の早期発見のため定期健康診断、健康相談およびストレスチェックを行っています。

また、職員の生活の安定と福祉の向上を図るために、健康保険に相当する短期給付・厚生年金に相当する長期給付業務を行う「千葉県市町村職員共済組合」に加入しているほか、福利厚生を図るため職員の互助組織として職員の互助会費などで運営されている「千葉県市町村職員互助会」へ負担金を支出しています。

## 職員の競争試験および選考

職員採用試験の状況（平成30年4月1日採用）

試験区分	申込者数	受験者数	合格者数
一般行政職	42人	34人	2人
土木職	2人	1人	0人
建築職	5人	1人	0人
消防職	9人	7人	2人
救命救急士	3人	3人	2人

## 職員の研修および勤務成績の評定

職員の教養および資質の向上を図ることを目的に一般研修・専門研修・特別研修・職場研修を実施しています。

一般研修・専門研修および特別研修は、印旛郡市広域市町村圏事務組合および千葉県自治研修センター・市町村職員中央研修所・千葉県にそれぞれ派遣を行っています。

また、職員の執務について定期的に能力や実績などに関しての人事評価を行い、その評定結果に基づき、勤勉手当の支給や昇給および昇格などを行っています。

## 千葉県公平委員会からの報告事項（平成29年度）

### ①勤務条件に関する措置の要求状況

該当する案件なし

### ②不利益処分に関する不服申立て状況

該当する案件なし

おうちの近くでお仕事しませんか？

『お年寄りと話すのは好きだけど、全くの未経験・・・  
それでも介護ってできるの？』

安食で介護のお仕事

はれっと

事業拡大のため、

スタッフ大募集!!

応募・問い合わせ先

0476-37-5611



有料老人ホーム・小規模多機能型居宅介護 はれっと

## 中華料理 香林

栄町安食台2-25-3

パート・アルバイト募集!!

☆土日、祝日働ける方

☆夜働ける方

☆長期間働ける方大歓迎です

0476-95-7850まで

営業時間:11:30~14:00 水曜日定休  
17:30~21:00



おがわ内科 電話 80-2777

JR安食駅改札口直進2分

各種予防接種・健康診断・健康相談

診療時間	月	火	水	木	金	土	日・祝
AM9:00~12:30	○	○	休	○	○	○	休
PM3:00~6:00	○	往診	休	○	○	△	休

△ただし、土曜日はPM2:00~5:00

〒270-1516 印旛郡栄町安食1-18-23 駐車場23台有

12月28日(金)午後から1月3日(木)まで休診いたします。



### わたしのまちのお店紹介⑤

栄町商工会に加盟しているお店を紹介するコーナーです。商工会は、地域の事業者が業種に関わりなく会員となって、お互いの事業の発展や地域の発展のために総合的な活動を行う団体です。



県道18号線 成田安食バイパスを空港方面へ進み、房総のむらを過ぎると右手に見えるのが、美容室 RUBY Hair さんです。

店内はオーナー自らがDIYにより、床や壁などの内装工事、カウンターなどの建具まで作り込んであり、その器用さもさることながら、センスの良さが伺えます。お店は美容師の奥さんと栄町で開業して14年になります。

一人ひとりの髪質を生かした施術なので、翌日以降のスタイリングが驚くほど簡単に再現できると評判です。

ヘアスタイルでお悩みの方やイメージチェンジを図りたい方、RUBY Hair さんにお任せしてみてください。

問合せ RUBY Hair (ルビーヘア)

☎ 95-7822 住所：竜角寺台1-1-8

営業：9時～19時 定休日：毎週水曜 駐車場あり



閲覧日	閲覧者	委託者	利用目的	閲覧範囲	件数
平成29年11月21日	㈱日本リサーチセンター	一般財団法人ゆうちよ財団	家計と貯蓄に関する調査	酒直台2丁目の20歳以上の男女	20
平成30年1月18日	㈱サーベイリサーチセンター	国土交通省関東地方整備局霞ヶ浦河川事務所	霞ヶ浦の環境整備に関するアンケート調査	町内全域の20歳以上の男女	10
5月22日	㈱サーベイリサーチセンター	国土交通省関東地方整備局霞ヶ浦導水工事事務所	霞ヶ浦導水事業の水質改善に関するアンケート調査	町内全域の20歳以上の男女	5
6月26日	自衛隊千葉地方協力本部成田地域事務所		自衛官等の募集業務	町内全域の平成12年4月2日から平成13年4月1日に出生した男女	154
9月6日	㈱エスピー研	千葉県総合企画部報道広報課	千葉県政に関する世論調査	興津地区の18歳以上の男女	16

くらし

### 住民基本台帳の閲覧者の公表

住民基本台帳法（昭和42年法律第81号）第11条第3項の規定に基づき、住民基本台帳の閲覧状況について公表します。

閲覧範囲の内容は、氏名・住所・性別・生年月日です。閲覧期間は、平成29年11月1日～平成30年10月31日です。

問合せ 住民課 戸籍住民班  
① 番窓口 ☎ 33-7704

くらし

### 冬の交通安全運動

12月10日(月)～19日(水)

その一杯

愛車も走る凶器に早変わり！



年末のこの時期は、日没時刻が早く、また交通量の多い時間帯と夕暮れ時が重なり、交通事故の多発が心配されます。

外出の際は、明るい目立つ色の服装を着用したり、反射材や懐中電灯などを身につけるようにしましょう。

また、忘年会など飲酒の機会が増えることから飲酒運転による事故も心配されます。自動車で飲食店などに行く場合には、ハンドルキーパー（お酒を飲まず運転する人）を決めておきましょう。

師走を迎え、何かと慌ただしさの増すこの時期、お出かけの際は特に注意し、交通安全に心がけましょう。

問合せ 総務課 行政班  
☎ 95-11111

町政

### 12月定例会議会の開催

平成30年第4回栄町議会定例会は、12月4日(火)10時から開催されます。詳しくは、町議会ホームページでご確認ください。

なお、平成30年第3回栄町議会定例会（9月議会）の会議録は、町議会ホームページ、役場行政資料室およびふれあいプラザさかえの図書室で閲覧できます。

問合せ 議会事務局  
☎ 33-7715

教育

### 栄町学習支援塾がはじまりました

千葉県が経済的な理由で塾に行くことが困難な方などを対象として、子どもの学習支援教室を県内の町村で開業しています。

栄町学習支援塾では、中学生を対象に、少人数の個別指導により、11月から2月末まで開催しています。

問合せ 福祉・子ども課 福祉総務班  
☎ 33-7707





# さかえスポーツフェスタ

## ～誰もがオリンピックを目指して～

問合せ 生涯学習課スポーツ振興班 95-1112

2020年東京オリンピックの開催に向けて、トップアスリートを招きスポーツ教室を行う「スポーツフェスタ～誰もがオリンピックを目指して～」を開催します！

### 中学生スポーツ教室

日時 **12月23日(日)**  
 オープニングセレモニー…9時～  
 教室…10時～

#### 会場

- 栄中学校体育館（開会式、バレーボール、教室、卓球教室）
- 栄中学校グラウンド（陸上競技）
- ※陸上競技は雨天時安食小学校体育館
- ※教室は中学生のみの参加になりますが、見学は自由です。

#### ゲストアスリート（敬称略）

##### バレーボール教室

ヨーコ・ゼッターランド  
 （バルセロナ・アトランタオリンピック出場）  
 丸山 由美  
 （ロサンゼルス・ソウルオリンピック出場）  
 斎藤 真由美  
 （ワールドカップ出場・世界選手権出場）

##### 卓球教室

渡邊 恵子（世界選手権出場）  
 渡邊 将人（全日本選手権ダブルス優勝）

##### 陸上競技

田代 章  
 （十種競技 台湾国際準優勝・ドイツ国際準優勝）  
 君野 貴弘  
 （走高跳 U20 世界選手権大会3位・スーパー陸上大会準優勝・世界陸上セリビア大会出場）

### 親子体操教室

日時 **1月19日(土)**  
 9時30分～11時30分

会場 順天堂大学さくらキャンパス体操競技場  
 ※ふれあいプラザさかえよりバスにて会場まで送迎します。

対象 体操未経験の小学4年生～6年生の親子

定員 先着 25組

申込み 1月11日(金)までに所定の申込書をふれあいプラザさかえに提出してください  
 ※定員になり次第募集を締め切ります。

#### ゲストアスリート（敬称略）

原田 睦巳（シドニーオリンピック出場）  
 新竹 優子（ロンドンオリンピック出場）



### 9名のトップアスリート



ヨーコ・ゼッタランドさん 丸山由美さん 斎藤真由美さん 渡邊恵子さん 渡邊将人さん



田代章さん 君野貴弘さん 原田睦巳さん 新竹優子さん

# スポーツくじ



※この事業はスポーツ振興くじの助成金を受けて実施します。

※都合によりゲストアスリートが変更になる場合があります。



# 町のトピック



## 18名の子ども議員が町に質問！ （第4回子ども模擬議会）

11月6日、小学校4校の代表児童8名と栄中学校の代表生徒10名（内1名議長）が子ども議員として「子ども模擬議会」に参加しました。議員それぞれが、日ごろの生活の中で思っていることや感じていることなど、学校生活上の課題や住みやすい町づくり・地域の身近な課題について質問しました。



▲議長を務めた  
栄中学校3年  
鈴木 慈央しおんくん



町長をはじめ、各担当課長による丁寧で具体的な答弁を聞いた子どもたちは、栄町の取り組みを知るとともに、地域に対する関心や郷土愛を深めました。

## 質疑応答の様子

子ども議員からは、町の施策や学校の取り組み、防災対策などさまざまな分野からの質疑がありました。中には町のために貢献したい子ども議員の気持ちを表した質問もありました。そこで、実際の質疑応答の内容の一部をお伝えします。

### 栄中学校2年 鈴木恋衣れいな奈議員の一般質問



【鈴木議員】先日大きな地震がありました。栄中学校も災害時に避難場所になると思います。そんなときに中学生として何かできることはないか教えてください。



【町長】避難所では、地域住民が互いに助け合って集団生活を送ることが基本となります。中学生でも、支援物資の配布などのお手伝いをしていただければと思います。鈴木議員のように、自ら進んで避難所でのお手伝いをして頂けることは、ありがたいと思っております。

【町執行部】避難所生活では、物質的な面ばかりではなく、精神的な面でも支えが必要となり、みんなで力を合わせる事が大切です。

そのような中で、熊本地震などの事例からすると、大人の指導のもと、皆さんができる主な活動としては、支援物資の配布や、給水車が来た時の水を配る手伝い、高齢者の方がたの話し相手になり元気づけること、トイレなどの移動の際の介助などが挙げられます。

なお、災害時は、まずは自分の安全を守ることを心がけてください。



秋の叙勲

危険業務従事者叙勲

瑞宝単光章

〔警察功労〕

福島 堅志 氏

(安食台)



昭和53年に、島根県警察から千葉県警察に転向し、警務部門を担当されてきました。現在は、栄町民生・児童委員を務めておられます。

「今回の授章は、地域の皆さまの指導・ご支援と家族の支えのおかげです。今後も社会貢献をしていきたいと考えています。」感謝の言葉と今後の意欲を話してくれました。



都道府県農事功労者緑白綬有功章  
文化の日千葉県功労者表彰

長谷川 邦彦 氏

(布鎌)



栄町黒大豆研究会副会長、千葉県指導農業士会会長などを経て、現在は、印旛沼土地改良区の理事長を務めておられます。

生産に関わった栄町の特産品『どらまめ』については、「集団転作等の事業の活用や、加工販売も見据えた生産等を考え、地域の生産者と共に取り組みました。たくさんの方に食べてもらいたいです。」と話してくれました。



総合防災訓練を実施しました



10月28日、安食台小学校を会場として、約500名の参加をいただき総合防災訓練が行われました。

当日は、避難行動訓練や、避難所の運営方法、身近な物での応急手当方法など、災害時に活用できる訓練、消防団と自主防災組織などが連携した救出・救護訓練を実施しました。参加者からは、いい体験ができたという好評でした。

また、炊き出し訓練では非常食のおかずやおかずの試食を行い、試食した方々からは、とても美味しいとの声がありました。

災害が頻発している今、自分自身や回りの人を守るためにも、日頃から様々な訓練に参加してみましょう。

▲会場には大勢の参加者の姿がみられました



▶丁寧な指導をする  
栄町女性消防団員



▲消火器の使い方を学ぶ様子



# 第4回千葉・時代コスプレ大会 in さかえ 開催！ 120名が練り歩き

11月3日文化の日、毎年恒例となった「千葉・時代コスプレ大会 in さかえ」が、江戸から明治時代の町並みを再現した体験博物館「県立房総のむら」を会場に開催されました。晴天にも恵まれ、ふるさとまつりも行われていた会場には、約2万2千人もの多くの方が来場し、参加した14チームの趣向を凝らした和装コスプレを楽しみました。結果は次のとおりです。

## 第2位 劇団ブラウニー



## 優勝 楽天堂ぱれっと



## 特別賞 USA魂



## 第3位 クリエイティブダンス



### 工夫を凝らした和装コスプレイヤーが勢揃い



どの和装コスプレもお似合いですね！



## 町の特産品『どらまめ』と栄町産米のトピック

### どらまめを勉強して、 給食で味わいました！

旬のどらまめを、安食小学校と布鎌小学校の3年生が「総合的な学習の時間」の、地域の良さを調べる授業の中で、生産者を講師に迎え、「どらまめ」について学び、圃場で収穫体験を行いました。

また、町内の小中学校の給食には枝豆が提供されみんなで楽しく味わいました。



粒が  
大きくて  
おいしい  
よ！



こうやってできるんだね！

### 布鎌地区外国人バスツアー

10月20日、成田空港周辺ホテルに滞在中のオーストラリア、アメリカ、オーストリアの訪日外国人の方がたが来町し、栄町の様々な秋を楽しみました。

どらまめの収穫体験、JA西印旛農産物直売所の周年祭、布鎌惣社水神社の奉納子ども相撲、コスプレの館、房総のむらめぐりしました。

行く先々で、地域の皆様からあたたかく迎えていただきました。アメリカからの参加者のマイクさんは、「栄町の皆様が、地域のなかで極めて文化的な伝統を守り、子どもを大切にしながら仲良く平和に暮らしている様子をみて幸せな気持ちになりました。またいつの日か栄町を訪りたい。」と話していました。



### どらまめのもぎ取りを 体験しました ～ドラム自然楽校～



10月27日、さわやかな秋晴れのもと、ドラム自然楽校の子どもたちが、どらまめの収穫体験をしました。

地面から力いっぱい引きぬいたどらまめの幹には、殻にぎっしり詰まった枝豆がたくさん実っています。

「見つけた！」

実が3つ詰まった枝豆を競って探したり、お父さんのおつまみにと一生懸命もぎ取ったり、みんな夢中で、1時間があっという間に過ぎました。

どらまめでいっぱいビニール袋を手に掲げ、どらまめ畑をあとにしました。ふれあいプラザさかえでは、ゆでたての枝豆が待っていて、友だちやお迎えに来た家族の方と一緒においしくいただきました。

### お歳暮商戦で栄町産米をPR

千葉市内の百貨店で、今年のお歳暮のテーマである「米」と連動したイベントに、「栄町産米食味コンテスト」の優勝米が、県内他の2か所の産地と共に選ばれ、千葉県産米の良さと栄町産の米の良さを広くPRしました。



## 空港周辺英語スピーチコンテストで

### 栄中学校の生徒が優秀な成績を収める

10月6日、公津の杜コミュニティセンターにて、第24回成田空港周辺中学生英語スピーチコンテストが行われました。このコンテストは、英語の発表を通じ参加者相互の交流を深め、成田空港と周辺地域社会の調和を促進することを目的に、成田国際空港振興協会が実施しているものです。

生徒たちは、夏休み前からスピーチの練習を始め、英語科の先生やALTの先生に教わりながら、一生懸命に頑張りました。結果は、9市町27校124名の参加があった中で、学校賞で準優勝になるなど、優秀な成績を収めました。

#### 学校賞

準優勝 栄中学校

#### 個人賞（1年暗唱の部）

最優秀賞 高橋 奏・関根 ひらり

#### 個人賞（3年暗唱の部）

最優秀賞 野添 朱里



## 第4回栄町産米食味コンテストの入賞者を表彰

今回で4回目となる栄町産米食味コンテストの表彰式が栄町産業まつりで行われました。農家自慢の栄町産コシヒカリ29点が出品され上位10人が表彰されました。

審査は食味計による審査を実施し、上位5人のお米を五つ星お米マイスター牧野基明さん、町長、議長、農業委員会会長、JA西印旛農協組合長などが実食検査を行い順位を決定しました。入賞者は以下のとおり。（欠席者は氏名のみ）

栄町長賞 石原昭次さん（北辺田）

西印旛農業協同組合長賞 野寄和夫さん（南）

栄町議会議長賞 岩井秀喜さん（木塚）

栄町農業委員会会長賞 島崎明さん（請方）

産業まつり実行委員会会長賞 長谷川孝一さん（四箇）

印旛地域農林業振興普及協議会長賞（5人）

高塚正巳さん（北）

帯金國男さん（木塚）

大野博さん（龍角寺）

岡田一夫さん（西）

竹本昌男さん（木塚）

野寄和夫さん



石原昭次さん



岩井秀喜さん



左から竹本さん、帯金さん、大野さん

上位5名のうち一部の生産者のお米は数量限定ですがドラムの里「龍の市庭」で購入することができます。この機会にぜひご賞味ください。

## 杉田氏が千葉県指導農業士に認証

11月13日、須賀新田地区の杉田 勉氏が千葉県知事から指導農業士に認証されました。

指導農業士とは、優れた農業経営を行いつつ、新規就農者等の育成に指導的役割を果たしている農業者が千葉県知事から認証される制度です。

今後も杉田さんのますますのご活躍が期待されます。



▼認証式典の様子





# 平成30年 町の主な出来事

【2月】  
さかえリバーサイドマラソン



【2月】  
外国人観光客も参加した  
節分豆まき大会



【4月】  
栄町消防団に女性消防分団 発足

【4月】  
キッズランドオープン



【4月】  
岡田正市町長 3期目初登庁

【5月】 国際観光拠点  
「コスプレの館」オープン



【5月】 第67回 利根川水系連合・  
総合水防演習 開催

【8月】  
千賀ノ浦部屋夏合宿



【8月】  
SAKAE リバーサイド・フェスティバル  
延べ6万人が訪れる

【11月】  
恋する♡AJIKI  
イルミネーション点灯





# 講習会などの告知や 職員の募集



## 青色決算説明会・消費税説明会

成田税務署では、所得税の青色申告決算書の作成や消費税および地方消費税の申告書の書き方などについて説明会を開催します。

### 日時と会場

- 12月5日(水) 八街市中央公民館 2階小会議室
  - 12月6日(木) 印西市役所3階大会議室
  - 12月7日(金) 成田市中央公民館講堂
  - 12月10日(月) 印旛合同庁舎2階大会議室
- 各日 13時～15時30分

個人で事業や不動産貸付を行う方は、記帳と帳簿書類の保存が必要です。詳しくは国税庁ホームページ「個人で事業を行っている方の記帳・帳簿等の保存について」をご覧ください。また、ご自宅のパソコンなどから確定申告書を送信(提出)する方法として、これまでの「マイナンバーカード方式」に加え、平成31年1月より「ID・パスワード方式」が導入されることになりました。



説明会終了後、「ID・パスワード方式」を利用するための「ID・パスワード」を発行いたしますので、ご希望の方は運転免許証などの本人確認書類をご持参ください。

### 問合せ

成田税務署個人課税

第一部門

☎28・5151

内線212

※音声案内に従って②を選択してください。

## 第5回市民農園栽培講習会

野菜づくり初心者の方のために、農家の方から栄町特産黒大豆をはじめ季節の野菜の栽培方法や、土作りのワンポイントを伝授してもらいます。なお、野菜苗や種子などの無料配布はございませんのでご了承ください。

皆さんのご参加をお待ちしております

### 日時

12月12日(水)

9時～10時

(ドラムふれあい農園)

10時30分～11時30分

(栄町農業ふれあいセンター)

### 内容

○黒大豆乾豆収穫

○キャベツ収穫

○有機肥料の作り方

○園芸相談

### 対象

農園利用者および市民農園に興味のある方

### 申込み

前日までに電話にて

※講習会の内容は予定です。天候などの諸条件で変更になる場合があります。

### 問合せ

産業課産業振興班

☎33・7713

### ドラムふれあい農園

利用者募集中

若干の空き区画がありますので、野菜などの栽培をしたい方は、お早めにお申し込みください。

### 所在地

龍角寺円城寺地先

区画サイズ 30㎡

### 施設概要

水道、トイレ、備品ロッカーなど

### 使用料

1区画 520円/月

問合せ 産業課産業振興班

☎33・7713





# 平成31年4月1日付け採用職員の募集

職 種	栄町職員			長門川水道企業団職員
	一般行政職（上級）	土木（上級）	建築（上級）	土木（上級）
採用予定人数	若干名	若干名	若干名	若干名
受験資格	昭和58年4月2日から平成9年4月1日までに生まれた方で、学歴は問わない。 平成9年4月2日以降に生まれた方で学校教育法に基づく大学（短期大学を除く）を卒業した方。（平成31年3月までに卒業見込みの方を含む。）	昭和53年4月2日から平成9年4月1日までに生まれた方で、学歴は問わない。 平成9年4月2日以降に生まれた方で学校教育法に基づく大学（短期大学を除く）を卒業した方。（平成31年3月までに卒業見込みの方を含む。）		昭和53年4月2日から平成9年4月1日までに生まれた方で、学歴は問わない。 平成9年4月2日以降に生まれた方で学校教育法に基づく大学（短期大学を除く）を卒業した方。（平成31年3月までに卒業見込みの方を含む。）
試験内容	1次試験 択一式一般教養（2時間） 択一式専門試験（2時間） 2次試験 作文・口述試験			1次試験 択一式一般教養（2時間） 択一式専門試験（2時間） 2次試験 作文・口述試験
申込用紙配布場所	総務課・町ホームページ			○長門川水門企業団（栄町役場内） ○長門川水道企業団ホームページ
問合せ	総務課秘書人事班 ☎ 95-1111			長門川水道企業団 ☎ 33-7718
提出先	〒270-1592 栄町安食台一丁目2番 栄町役場総務課秘書人事班宛			住所同左 長門川水道企業団宛
1次試験日	平成31年1月5日(土)			
試験会場	栄町役場 5階大会議室			
申込方法	受験を希望される方は、12月14日(金)までに「申込書」および「受験票」に必要事項を記入し、栄町職員は総務課秘書人事班、長門川水道企業団職員は長門川水道企業団（栄町役場内）まで持参または郵送（当日必着）してください。 なお、郵送の場合は、郵便番号・住所・氏名を記入し、82円切手を貼った返信用封筒を同封してください。			

## 募 集

講習会などの告知や職員の募集

「どらまめ」を栽培してみませんか？



「どらまめ」は「丹波黒」と呼ばれる黒大豆の最高品種で、粒が大きく、栄養が豊富で芳醇なコクと独特の甘みがあります。その「どらまめ」を長年、栄町の風土や気候に合うよう栽培を研究してきた「栄町黒大豆研究会」による栽培講習会が開催されます。

なお、栽培講習会では、「どらまめ」の栽培スケジュールや、栽培に必要な機械作業の支援など、説明が行われます。

**日 時** 12月18日(火) 13時30分～

**会 場** JA西印旛東部支店

**申込み** 12月14日(金)までに、産業課農政推進班へ電話にて

**参加費** 無料

**問合せ** ☎ 栄町産業課農政推進班 33-7713





# スポーツと健康 sports & health

問合せ 生涯学習課  
スポーツ振興班  
☎ 95-1112

## 誰でも簡単！軽スポーツから始めよう

スポーツは好きだけれども、なかなか体を動かす機会が少ないという方も多いのではないのでしょうか。誰でも簡単に、身近に楽しめる軽スポーツを紹介します。運動不足解消にあなたも始めてみませんか？

### スポーツ吹き矢

スポーツ吹き矢は、長さ 120cm の細長い筒に 20cm 程度の長さの安全な矢を入れ、5～10m 離れた円形の的をめがけて息を使って矢を放ち、その得点を競うスポーツです。性別、年齢を問わず誰でも手軽にでき、ゲーム感覚で楽しみながら健康になることができます。貸し出しを希望する団体などは、生涯学習課へお問い合わせ下さい。

#### ○運動の効果と特長

スポーツ吹き矢では、ゆっくりとした一連の動作の中で、腹式と胸式の両方の呼吸を用います。精神集中や血行促進をはじめ、細胞の活性化に役立ち、内臓の諸器官にも良い影響を与えます。



**適度な運動に最適です！**

申込み・問合せ 生涯学習課スポーツ振興班 ☎ 95-1112

### 軽スポーツ教室

日時 12月15日(土)  
9時30分～11時30分  
会場 安食小学校 体育館  
参加費 無料  
定員 先着30名  
内容 ショートテニス  
ソフトバレー  
持ち物 上履き、タオル、飲み物など  
申込み 12月14日(金) 17時までに電話にて





## Go! Go! 動脈硬化予防②

11月号から「動脈硬化予防」をテーマに、全5回に分けて特集記事をお届けしています。  
 問合せ 健康介護課健康推進班・疾病予防班⑤番窓口  
 ☎ 33-7708



### 1. 動脈硬化の危険因子

動脈硬化を引き起こしやすくする要因として次のものがあげられます。

- |      |       |       |
|------|-------|-------|
| ①肥満  | ②脂質異常 | ③高血圧  |
| ④高血糖 | ⑤喫煙   | ⑥ストレス |

危険因子は相互に関係し、増えれば動脈硬化のリスクが高まり、一つでも減らせばリスクを減らすことができます。

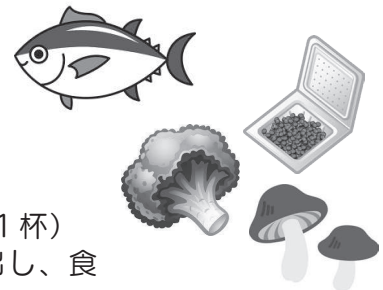
### 2. 動脈硬化の予防

危険因子を減らし動脈硬化を予防するために、現在の生活習慣を見直しましょう。

#### 【1】バランスの良い食事

〈1〉血管を元気にする食材を上手に利用

- ①青魚（一日の目安量はアジ1尾又はイワシ1尾など）  
…魚に含まれるDHA,EPAはLDLコレステロールを下げる作用があり、動脈硬化を予防します。
- ②大豆製品…一日の目安量は豆腐100g又は納豆1パックなど
- ③野菜・海藻・きのこ・こんにゃく



…野菜の一日の目安量は350gです。（1食あたり温野菜片手1杯）  
野菜に豊富に含まれる食物繊維はLDLコレステロールを排出し、食後の血糖の上昇を抑えることで、動脈硬化を防ぎます。

〈2〉減塩…一日の目標摂取量は男性8g未満、女性7g未満 ※高血圧の方は6g未満

〈3〉主食・主菜・副菜をそろえてバランスよく、そして食べ過ぎない

【2】適度な運動：有酸素運動を、毎日合計30分以上を目安に行いましょう。

【3】禁煙：なかなかやめられない方は、ニコチン依存症の可能性もあります。

禁煙外来や薬の活用で成功率が高まります。



【4】アルコールの過剰摂取を控える

…1日の目安は、ビール中瓶1本または日本酒1合またはワイングラス2杯など

【5】適正な体重を維持する…肥満は、血圧・脂質・血糖の全てに悪影響を及ぼし動脈硬化につながります。適正体重は、身長(m)×身長(m)×22で算出できます。食べ過ぎ、運動不足を体重で確認するため、定期的に体重を計測しましょう。

年末年始は、クリスマス、忘年会、新年会など会食の機会が増える時期です。  
 会話を楽しむことを心がけ、食べ過ぎ、飲み過ぎに注意しましょう。

### 「さつまいのフルーツきんとん」

管理栄養士おすすめ  
健康レシピ

材 料 (2人分)

さつまい 100g 牛乳 100  
 砂糖大さじ 1/2 バター小さじ 1/2  
 パイナップル (缶) 1枚

作り方

- ①さつまいは皮をむき、1cmの輪切りにして水にさらす。
- ②鍋に①の水気をきったさつまいと牛乳を入れ、火にかける。沸騰直前に弱火にし、柔らかくなるまで煮る。煮汁が足りなくなったら、水を少し足す。
- ③さつまいをつぶし、バターと食べやすく切ったパイナップルを混ぜる。



ごはんのおかずにも、おやつにもなる一品です。1人分の分の塩分量は0.1gと減塩にもうれしい一品です。



健康介護課健康推進班

TEL 33-7708

# 子育て情報 子どもステーション Kids Station

問合せ  
子育て包括支援センター  
(ふれあいプラザさかえ内1階)  
☎ 37-7185

今月の休館日  
2日(日)・3日(月)・9日(日)  
10日(月)・16日(日)・17日(月)  
23日(日)～25日(火)  
28日(金)～31日(月)

## 冬にかかりやすい感染症（おなかの病気）

嘔吐や下痢が突然始まる「お腹のかぜ」。毎年、秋から冬にかけてウイルス性の感染性胃腸炎が流行します。冬に流行する感染性胃腸炎の原因はノロウイルス、ロタウイルスなどのウイルスが中心です。

### ○ロタウイルス胃腸炎

生後6か月から2歳をピークにほぼすべての子どもがかかると言われています。

症状：大抵高熱が出て、まず、ものすごい勢いで吐きます。そのあと、白っぽい便が長く続きます。

### ○ノロウイルス胃腸炎

感染力が非常に強く、ごく少量のウイルスでも口から体内に入ることによって感染します。特に子どもや高齢者は、症状が重くなることがあります。乾燥したおう吐物等から出たウイルスを吸い込むことで感染することもあります。

症状：熱はそれほど高くないですが、突然吐きます。下痢はロタよりは軽く、便が白くなることはありません。

### ○治療

特別な治療はありません。乳幼児では下痢等による脱水症状を生じることがありますので、早めに医療機関を受診しましょう。おう吐の症状がおさまったら少しずつ（大さじ1～2杯程度）水分を補給し、食事は下痢が収まるまでお休みします。食べ物を与える前に、まず「おもゆ（おかゆの上澄み）」で様子を見ましょう。



### ○感染予防のポイント

#### ①「手洗い」をしっかりと

感染性胃腸炎のウイルスは、石けんでは死滅しません。石けんで浮かせ上げて、流水で十分に流しましょう。アルコール消毒はあまり効果がないといわれているので注意しましょう。

#### ②塩素系漂白剤と熱湯で殺菌を

ノロウイルス・ロタウイルスの殺菌には台所や洗濯に使う塩素系漂白剤が有効といわれています。また、85℃のお湯に1分以上つけるのも有効です。

#### ③ロタウイルスにはワクチンがあります（任意接種・有料）

ロタウイルスワクチンの接種により、ロタウイルスによる胃腸炎の重症化を防ぐことができます。ただし、ロタウイルス以外の胃腸炎を予防することはできません。

### ●幼児健診

問合せ 福祉・子ども課子育て包括支援センター ☎ 37-7185

健診名	月日	会場	受付	対象者	内容
2歳児歯科健康診査	12月20日(木)	ふれあいプラザさかえ 3階大会議室	9:30 ～9:45	平成28年11月・ 12月生まれの子	歯科診察/身体測定/ 保健・栄養・歯科相談
3歳児健康診査	12月6日(木)			平成27年 7・8月生まれの子	内科・歯科診察/身体測定/ 尿検査/保健・栄養・歯科相談

### ●教室・相談（予約制）

問合せ 健康介護課健康推進班⑤番窓口 ☎ 33-7708

はみがきレッスン ※予約制	12月4日(火)	ふれあいプラザさかえ 悠遊亭	① 10:30～ ② 11:00～ ③ 11:30～	町民の方	お口の健康状態に関して、相談することができます
------------------	----------	-------------------	----------------------------------	------	-------------------------



開館時間 / 9時～12時  
13時～15時30分

今月の休館日

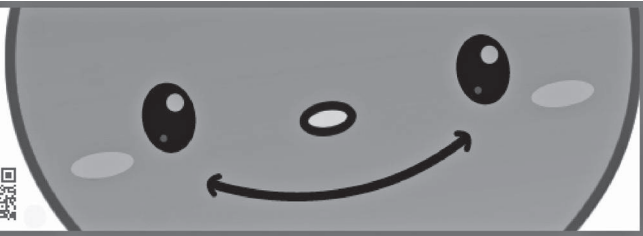
3日(月)  
6日(木)午後休館  
10日(月)・17日(月)  
24日(月)・25日(火)  
27日(水)～31日(日)

キッズランド

子育て情報・交流館

アップR

TEL FAX 85-1152



アップRは、子育て中の方が、  
情報を交換したり、子育ての悩みを話したりなど、  
親子で楽しく過ごせる施設です。

すこやかタイム

初めての方大歓迎！身長・体重  
の計測や相談はもちろん仲間づく  
りもお手伝いします。  
日時 12月4日(火)  
10時～15時

身体測定 10時～11時30分  
健康相談 10時30分～11時30分  
※健康相談受付は11時まで  
会場 ふれあいプラザさかえ  
悠遊亭

のびのび広場

日時 12月12日(水)  
会場 ふれあいプラザさかえ  
悠遊亭

子育て支援センター  
「さくらんぼ」安食保  
育園内画 80・1885

○ホップステップさくらんぼ  
日時 12月5日(水)  
11時30分～12時  
内容 年賀状作り

○プチさくらんぼ  
日時 12月12日(水)  
11時30分～12時  
内容 年賀状作り



○「さくらんぼ」を貸し切って遊  
ぼう！

お友達同士で貸し切りができま  
す。1週間前までにお申し込み  
ください。(予約制)  
日時 12月19日(水)  
9時30分～13時  
(午後休園)

○ニコニコタイム  
未就園児対象にふれあい遊びな  
どをします。  
日時 12月20日(木)  
11時30分～12時  
内容 クリスマスオーナメント  
作り

○公園で遊ぼう  
※冬期のため、お休みです。

ミッキールーム  
酒直幼稚園  
画 95・4333

○餅つきに参加してね！  
日時 12月13日(木)  
10時30分～11時30分

わんぱくクラブ  
なかと幼稚園  
画 95・0751

○クリスマスコンサート  
日時 12月14日(金)  
10時～受付

○お餅つきに参加しよう！  
日時 12月19日(水)  
11時～11時20分受付



笑った！  
泣いた！ 龍夢っ子！

今月の龍夢っ子

こくぶ みれい  
国分 美濤ちゃん (平成29年7月生まれ)



♡♡ 美濤ちゃんのママに聞いてみました！！ ♡♡

5か月を過ぎた頃から、仰向けの状態で腰を  
浮かせ頭と足を動かして進む「ブリッジ前進」  
を覚えました。どこに行ってもブリッジ前進！  
多くの方に驚かれ、「将来は体操の選手かな？」  
とも言われました。今では、娘も成長し歩ける  
ようになったので、公園に行き遊具や落ち葉で  
楽しく遊んでいます。これからも更なる娘の成  
長が夫婦共々楽しみです。

Q. お子さんに癒される時はどんな時ですか？  
A. 最近は「自分でやろう」という気持ちが芽  
生えてきました。自分の服を持ってきたり、お  
風呂場では手に石鹸をつけて体をゴシゴシし  
たりするようになりました。また「すごい」と  
褒められると嬉しそうに自分で拍手をしてい  
ます。いろいろな娘の姿に日々キュンとしてい  
ます。

**第11回成田国際空港圏交流イベント  
『HAPPY バレンタイン in 沖縄』**

日時 平成31年3月9日(土)・10日(日)  
 募集人数 40名 男女各20名  
 参加費 男性 44,800円  
 女性 39,800円  
 ※1泊(シングル)3食、交流パーティー付き  
 対象者 下記に該当する20歳から45歳までの独身の方  
 ①男性 成田空港圏9市町に在勤または在住の方  
 ②女性 成田空港圏9市町に在勤、在住または在住希望の方  
 ※成田空港圏9市町  
 成田市・富里市・香取市・山武市・栄町・神崎町・芝山町・横芝光町・多古町  
 申込み 12月3日(月)～  
 ※定員になり次第締め切ります。  
 問合せ 成田国際空港圏交流イベント実行委員会事務局(多古町企画空港政策課内)  
 ☎0479-76-5409  
 ✉kuukou@town.tako.chiba.jp  
 ※土・日・祝日・年末年始を除く

**JR時刻表をご活用ください**

商工会工業部会と栄町建設協同組合が、安食駅と小林駅のJR時刻表を作成しました。

新聞折り込みを予定しておりますが、商工会でも配布しておりますので、ご希望の方は、窓口までお越しください。

問合せ 栄町商工会(役場4階)  
 ☎0476-95-0245



※写真はイメージです。

**のしもち予約**

J A西印旛農産物直売所とれたて産直館栄店では、「のしもち」の予約受付販売を行います。年末年始のお買い物は、ぜひ、J A直売所へ

受付期間 12月5日(水)～24日(月)  
 ※全日10時～18時  
 引渡期間 12月30日(日)10時～14時  
 問合せ とれたて産直館栄店  
 ☎80-2220

**ナリタエアポートクリスマス・フェスティバル 2018**

今年で24回目を迎える成田空港のクリスマス・フェスティバル。

アーティストによるクリスマスライブをはじめ、6mの巨大ツリーの点灯式や豪華景品が当たる抽選会などの恒例イベントのほか、歌やダンスのパフォーマンスなど楽しいコンテンツが盛りだくさん!会場内では、子ども達が可愛らしく飾り付けた、たくさんのミニツリーが皆さんのお来場をお待ちしています。

成田空港ならではのクリスマスを、ぜひお楽しみください!

日時 12月8日(土)  
 開場…10時  
 ステージ開始…11時  
 終了 18時30分  
 会場 成田空港第2ターミナル前中央広場

※空港内に当イベント専用の駐車場はございません。公共交通機関をご利用の上ご来場下さいませようお願い致します。

問合せ クリスマス・フェスティバル実行委員会事務局(NAA地域共生部内)  
 ☎34-5858

**印旛郡市広域市町村圏事務組合  
職員募集**

採用予定人数 一般行政上級 1名  
 資格 昭和58年4月2日から平成9年4月1日までに生まれた方(学歴不問)。平成9年4月2日以降に生まれた方で学校教育法に基づく大学(短期大学除く)を卒業した方(平成31年3月までに卒業見込みの方含む)。

試験日 平成31年1月27日(日)  
 会場 佐倉市立中央公民館  
 申込み 平成31年1月8日(火)まで  
 問合せ 印旛郡市広域市町村圏事務組合事務局管理課  
 ☎043-485-0397  
 ※詳しくは、印旛郡市広域市町村圏事務組合ホームページをご覧ください。  
 ホームページURL  
<http://www.i-kouiki.jp/kouiki/>

**返さけない借金で  
苦しんでいませんか**

千葉財務事務所では無料の債務相談窓口を開設しています。

相談内容により解決のための助言を行い、必要に応じ法律専門家を紹介します。秘密は厳守します。

相談窓口は、月～金曜日(祝日を除く)8時30分～12時と13時～16時30分に受け付けます。

問合せ 財務省 千葉財務事務所  
 ☎043-251-7830

**博物館スタッフ  
(農家グループ)の募集**

**業務内容**

- 農作業一般で、農業機械なども使用します。
- 年中行事の準備や実施
- 農産物の収穫や各種体験の準備および指導
- 定年は、65歳ですが、更新審査で延長することができます。

勤務時間 8時30分～17時15分  
 ※上記勤務時間のうち昼休憩を除く7時間労働となります。

勤務日数 週4日(土・日・祝日勤務あり、シフト制)

募集人数 男女若干名

勤務場所 千葉県立房総のむら

時給 895円

※土、日、祝日は、上記時給に80円が加算されます。

問合せ 千葉県立房総のむら  
 ☎95-3333(管理課宛)

※受付時間は、月曜日(休館日)を除く9時から16時までとなります。

**マクハリ ハンドメイド  
フェスタ 2018**

ハンドメイドの祭典が初めて幕張メッセで開催されます。3日間で合計約1,200店が出店します。世界に1つだけの手づくり作品に出合いませんか?

日時 12月22日(土)12時～19時  
 23日(日)・24日(月)振替休日11時～18時

会場 幕張メッセ国際会議場(JR京葉線海浜幕張駅から徒歩5分)

内容 クリエイターによるハンドメイド作品の展示・販売・ワークショップなど

入場料 当日券 800円  
 前売り券 600円

※小学生以下無料

問合せ マクハリ ハンドメイドフェスタ事務局  
 ☎043-296-5500  
 平日10時～17時

**年末ジャンボ宝くじ発売中!**

1等・前後賞合わせて10億円が当たる「年末ジャンボ宝くじ」が全国で発売中です。

県内で販売された宝くじの売上金の一部は県の収入となり、県民の皆さんの暮らしに役立てられます。宝くじは、ぜひ県内の宝くじ売場でお買い求めください。

発売期間 12月21日(金)まで

料金 1枚300円

抽せん日 12月31日(月)

問合せ 千葉県財政課  
 ☎043-223-2073



## 生涯学習情報

TEL 95-1112

【開館時間】9時～21時  
図書室は17時まで

## ふれあいプラザさかえ

12月の休館日

3日(月)・10日(月)・17日(月)

24日(月)・25日(火)

28日(金)～31日(月)

## クリスマスおはなし会

日時 12月16日(日) 14時～  
会場 ふれあいプラザさかえ  
3階音楽室①  
対象者 幼児から小学生低学年まで  
の児童とその保護者  
内容 ①軍手人形「うさぎのかくれんぼ」②大型絵本「いただきバス」③ピアノとおはなしのデュエット「マッチ売りの少女」④ピアノ演奏⑤みんなで歌おうクリスマスソング  
入場料 無料  
主催 図書室ボランティア  
おはなしの会

## クリスマス映画会

日時 12月16日(日)  
15時～15時30分  
会場 ふれあいプラザさかえ  
3階視聴覚室  
上映映画(予定)  
「うかれバイオリン」(20分)  
対象 幼児～小学生低学年  
入場料 無料

## 女性のためのテニス教室

日時 12月18日(火)  
11時～15時  
※雨天中止  
会場 水と緑の運動広場  
テニスコート  
参加費 無料  
持ち物 テニスラケット(硬式)  
申込み 当日、現地にて  
指導 栄町硬式テニス専門部

## クリスマスジャズコンサート

千葉県立富里高等学校ジャズオーケストラ部によるジャズコンサートです。  
皆さん、一緒に楽しい時間を過ごしませんか。ぜひ、お越しください。  
日時 12月23日(日)  
開場…13時 開演…13時30分  
会場 ふれあいプラザさかえ  
文化ホール  
入場料 無料  
※全席自由  
定員 1,086名

## 小学生ソフトボール教室

日時 12月22日(土)  
8時30分～12時  
※雨天中止  
会場 栄中学校ソフトボール場  
対象者 小学4～6年生の女子児童  
参加費 無料  
持ち物 運動のできる服装、飲み物、グローブ(無くても可)  
※昼食は用意します。  
内容 ①ウォーミングアップ(鬼ごっこ・ボールキャッチゲーム)②ボールを投げてみよう(的当て・キャッチボール)③ボールを打ってみよう(バッティングゲーム)④ソフトボールのゲームをやってみよう。  
申込み 12月21日(金)まで  
問合せ ソフトボール連盟 成瀬  
☎090-7240-6928  
※当日現地でも申込み可能です。  
主催 栄町ソフトボール連盟

インフォメーション  
お知らせ・募集など

## 「ほっとサロン」の開催

「障がい」に関して、同じ立場の方がたが日頃困っていることや障がいのある子どもの将来のことについて、お茶を飲みながらお話ししていませんか。  
日時 12月12日(水)  
10時～11時30分  
会場 ふれあいプラザさかえ  
2階学習情報室  
対象者 障がい当事者または家族の方など  
参加費 無料  
問合せ 福祉・子ども課  
☎33-7707

## 無料就労相談(要予約)

人とのコミュニケーションが苦手、自分に合った仕事が見つからない方は、ぜひご相談を！  
相談は何度でも受けられます。  
日時 12月20日(水)  
13時～17時  
会場 ふれあいセンター  
2階会議室①  
対象 15歳以上40歳未満の自立(就労)に悩みを抱えている若者またはその家族  
相談員 キャリアカウンセラー  
申込み ちば北総地域若者サポートステーション  
☎24-7880

第70回人権週間  
【12/4～12/10】

「人権週間」にちなみ、人権相談所を開設いたします。相談は無料で、電話による相談も行っておりますので、お気軽にご相談ください。

日時 12月4日(火)～10日(月)  
10時～16時

※土日を除く。

会場 千葉地方法務局佐倉支局  
相談内容 いじめ、親子・夫婦などの家庭問題、差別・いやがらせなどの人権上の問題や悩みごとなど  
相談員 人権擁護委員・法務局職員  
電話相談 全国共通人権相談ダイヤル  
☎0570-003-110  
女性の人権ホットライン  
☎0570-070-810  
子どもの人権110番  
☎0120-007-110  
問合せ 千葉地方法務局佐倉支局  
☎043-484-1222

## 年末年始は防犯対策を

年末年始は、帰省や初詣などにより家を空けがちになります。空き巣などの犯罪被害を防止するため、外出時には必ず施錠をしましょう。また、印西警察署では年末年始の犯罪警戒を強化するにあたり、「年末年始特別警戒出動式」を開催します。

日時 12月14日(金)  
●千葉県警察音楽隊によるコンサートおよび防犯キャンペーン  
14時～  
●出動式 15時30分～  
会場 イオンモール千葉ニュータウン  
コスモス広場  
問合せ 総務課行政班 ☎95-1111  
印西警察署 ☎42-0110

創業プラン作成スクール開催  
(特定創業支援事業)

町と信用保証協会は、創業をお考えの方の支援を連携して行っています。

経験豊かな中小企業診断士が講師となり、創業計画の作成を最終目標とした創業スクールを開催いたします。

最終日には、創業経験者の講演や、無料個別相談も行います。

日時 平成31年1月12日(土)・19日(土)・26日(土)・2月2日(土)  
会場 蘇我コミュニティセンター  
定員 30名  
受講料 無料  
申込み ホームページ・FAXにて  
問合せ 千葉県保証協会  
☎043-311-5001  
FAX 043-221-8424

千葉県立  
**房総のむら**  
TEL 95-3333

今月の休館日  
3日(月)  
10日(月) 17日(月)  
25日(火)~ 31日(月)

●企画展「正月を迎える」  
開催中(平成31年1月20日(日)まで)  
日本人は正月を迎えるために、さまざまな準備をして年を越し、晴れやかな正月を「めでたく」そして「穏やかに」過ごします。  
本展では、県内の正月飾りを中心に、食や遊び、年頭行事を紹介いたします。変わっていく生活の中で、変わらぬ願いの形を、いま一度考える機会にしたいと思っております。

●写真展「レンズをとおした房総のむら」  
12月8日(土)~平成31年2月24日(日)  
来館者の皆様がカメラにおさめた、館内の自然・歴史的景観などを題材とした写真展を開催します。  
レンズをとおして見た、房総のむらの四季折々の魅力を紹介します。

●ちりめん巾着袋作り  
12月23日(日)・24日(振替休日)  
好きな色柄の長方形のちりめん布を5枚縫い合わせて、ねじり袋を作ります。  
小学5年生以上対象。小学生には引率者の補助が必要です。

●七味唐辛子  
12月8日(土)・9日(日)・15日(土)・16日(日)  
トウガラシをはじめとした材料を焙烙(ほうろく)で焙じて薬研で粉にし、調合して七味唐辛子を作ります。小学5年生以上対象です。  
※辛さの調整はできません。

※マークのついている体験は、事前に予約が必要です。  
※12月4日より、予約体験(体験日1月5日~3月31日)の受付を開始します。

**ドラムの里**

コスプレの館 TEL 89-0376  
成田ゆめ牧場 TEL 80-0011  
ファーマーズマーケット 龍の市庭 TEL 80-0010

今月の休館日  
3日(月)  
10日(月)・17日(月)  
25日(火)~ 31日(月)

臨時営業します!  
12月26日(水)~30日(日)の5日間、「龍の市庭」は臨時営業します。ので、ぜひご来店ください。  
※30日(日)は10時から14時までの営業となります。

のしもち予約  
龍の市庭では昨年に引き続き、「のしもち」の予約受付販売を行います。年末年始の買い物物は、ぜひ、龍の市庭で。  
受付期間 12月1日(土)~24日(月)  
※全日10時~17時  
引渡期間 12月17日(日)~14日(日) 10時~14時

年始の営業  
1月2日(水)~通常営業  
※1月4日(金)は臨時休業。

# 先人たちの足跡

No. 231  
生涯学習課文化財班  
TEL 95-11112

## ふすま下張り文書の整理保存活動(9)

### 矢口・湯浅家文書から

湯浅家の下張り文書は、昭和61年2月以後藤氏(成田市米野)によって栄町教育委員会に提供されたのが最初です。湯浅家の主屋を壊している時に訪問された際、襖から下張り文書を剥がしてダンボール箱に詰め込み、成田山霊光館に古文書解読をお願いしたりしたそうです。その後、栄町史編さん事業が開始されたこともあり、地域史料としての重要性に気づかれて数度に亘りご提供いただきました。その間、一部の史料群が千葉県文書館に寄託されてきたことから所蔵者である湯浅氏にお願いして、平成5年11月にその全てを栄町教育委員会へ寄贈していただきました。

矢口地区には、まとまった江戸時代の史料がなかったことから、直後の平成5年11月9日から整理保存作業に着手し、平成6年8月18日までの9か月間を要して作業を実施しています。

千葉県文書館では、寄託された下張り文書を封筒詰めし、目録作成が行われました。史料点数は、文書単位A(124点)、イ(57点)となっています。

また、栄町史編さん委員会が実施した下張り文書は、4単位で、それぞれ

れの回収された状態に則した対応をして調査に臨みました。文書単位A(1,175点)、文書単位B(ア)セに区分・929点)、文書単位C(ア)マに区分・223点)、さらに別の文書単位として「矢口村関係文書」(44点)を加えて総計2,371点を保存整理することができました。

○一之宮神社について  
天明2年(1782年)11月に矢口村名主市郎右衛門他4名から京都の吉田家老衆に提出した願書(A・797)によれば、矢口・北辺田・須賀・麻生・酒直・奥津・佐野村の7か村の惣領守である「一宮大明神」は先規より当所村方支配であり、南羽鳥村の鈴木多宮を神職として神事祭祀に雇っている。この度、官位頂戴を願っているのでよろしくお願ひします。

また、戊辰3月7日付で矢口村名主市郎右衛門、別当長見寺から7か村名主衆に宛てた廻文(A・8)によれば、一宮祭祀に当り当年から氏子7か村一同に3月15日で実施したので当該村々の若者共へ伝えて「踊り花見」ご信心にお揃い参り下さい。もし間に合わない場合には、男、女ともども一同に来て下さい。これらのことから、一之宮神社は、江戸時代は天台宗の長見寺が別当をしており、前述の7か村が氏子と認識されていたことが確認できます。また、3月15日には祭祀として「踊り花見」が執行されていたのかも知れません。現在4月15日を基準日として執行されています。「オコト」と言われている「矢口獅子舞」(町指定無形民俗文化財)との関係が注目されます。

(栄町史編さん委員会近世部会)



## 歳末たすけあい運動が はじまります

この運動は、共同募金運動の一環として12月の1か月間に行なわれます。

地域の助けあい活動など、住民の主体的な福祉活動により、新たな年を迎える時期に、支援を必要な方が、安心して暮らすことができるよう、その福祉活動の活動費を賄うため、募金活動が行われます。

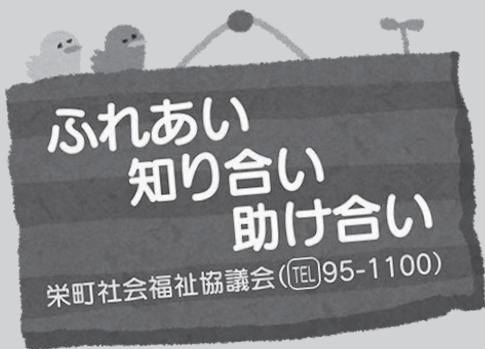
みなさんのご協力をお願いいたします。

## 日常自立支援事業について

定期的な訪問により、福祉サービスを利用するお手伝いや、日常的な金銭管理をお手伝いすることで、高齢者や障がい者の方々が住み慣れた地域で生活できるように日常生活自立支援事業（愛称：すまいる）を行っています。

- ①福祉サービスの利用の仕方がわからない。
- ②役所から届く書類をどうしたらいいのかかわからない。
- ③公共料金や医療費の支払い、銀行などで払戻しがうまくできない。
- ④通帳やはんこ、大切な書類をよくなくしてしまう。

などのように困っている高齢者や障がい者の方へ支援をいたします。詳しくは、お問い合わせください。



## よせられた善意 (敬称略)

町へ

(9月16日～10月15日受付分)

○柴町ふるさと応援寄附金

岩澤 孝一 300,000円

茨城アートトラック連盟 50,000円

合計(168名) 2,940,000円

社会福祉協議会へ(10月受付分)

○一般寄附

匿名(3名) 4,700円

## 消費力UP!!

消費生活相談

(産業課内 Tel.33-7713)

栄町消費生活相談員からのワンポイントアドバイス



## 悪質な訪問買取に注意

「不用品を買い取る」「いらぬ洋服や靴はないか」「壊れた自転車でも買い取ります」などと突然電話や訪問される事があります。実際には宝石や貴金属を買い取るのが目的です。

**事例1** 「不用品はないか」と電話があり、いらぬ洋服を用意して待っていた。ダイヤの指輪を見て「良い物ですねと手に取り、他にアクセサリはないですか」といわれ見せた。買い取りたいと言われ、1万円で売ったがダイヤの指輪がない。ダイヤの指輪も買い取られたことが分かった。返して欲しいと電話したが紛失したと言われた。

**事例2** 年末の大掃除の後「いらぬ靴や衣類はないか。壊れた自転車でも良い」と訪問を受けた。ごみにして捨てようとしていたので、処分して貰えないかといったら「他に貴金属でいらぬものはないか」と聞かれたので金やプラチナの相場を聞いてネックレスや指輪を買い取ってもらった。後で詳細を見ると、相場より安いと分かった。クーリング・オフしたいが買い取り業者に電話が繋がらない。

### ★ トラブル防止のポイント

- ①事前の連絡もなく突然訪問してきた買い取り業者は家に入れない。(突然の訪問で買い取りの勧誘は禁止)
- ②事前に買い取りを承諾した物品以外は売るのをやめる(当初の話とは別の物品の売却を求めるのは禁止)
- ③業者に紛失・売却されるリスクを避けるために契約後8日間(クーリング・オフ期間)は物品を手元に置いておく
- ④貴金属はむやみに見せない、触らせない

ふれあいプラザさかえ	
6日(木)・20日(木)・26日(木)	10時～11時30分
14日(金)	13時30分～15時
竜角寺台コミュニティーホール	
4日(火)・18日(火)	13時30分～15時
13日(水)	13時15分～14時45分
27日(水)	14時～15時
房総のむら	
3日(月)・12日(水)・18日(火)	10時～11時30分
21日(金)	13時30分～15時
JAとれたた産直館栄店	
3日(月)・18日(火)	13時30分～15時



## 今月の移動文番開設日

相談ごとなどがございましたら、お気軽にお越しください。  
問合せ  
印西警察署 42-0110  
成田警察署 27-0110

※事件・事故の発生や気象条件などにより変更になる場合がございます。

December 2018 **12月**

1	土	
2	日	栄町歴史講座②古文書解読編【11月号P.29】
3	月	ドラムの里・ふれブラ休館日
4	火	はみがきレッスン【P.26】 すこやかタイム【P.27】
5	水	ホップステップさくらんぼ【P.27】
6	木	3歳児健康診査【P.26】
7	金	安食酉の市(～9日)【P.6】
8	土	
9	日	第4回少子化克服なべまつり【P.7】 いっさいがっさいフェスティバル【P.7】
10	月	ドラムの里・ふれブラ休館日
11	火	
12	水	のびのび広場【P.27】 プチさくらんぼ【P.27】
13	木	ミッキールーム【P.27】
14	金	わんぱくクラブ【P.27】
15	土	軽スポーツ教室【P.24】
16	日	クリスマスおはなし会【P.29】 クリスマス映画会【P.29】
17	月	ドラムの里・ふれブラ休館日
18	火	女性のためのテニス教室【P.29】
19	水	わんぱくクラブ【P.27】
20	木	2歳児歯科健康診査【P.26】 ニコニコタイム【P.27】
21	金	
22	土	小学生ソフトボール教室【P.29】
23	日	【天皇誕生日】 さかえスポーツフェスタ【P.15】 クリスマスジャズコンサート【P.29】
24	月	【振替休日】 ふれブラ休館日
25	火	ドラムの里・ふれブラ休館日
26	水	ドラムの里休館日
27	木	ドラムの里休館日
28	金	ドラムの里・ふれブラ休館日
29	土	ドラムの里・ふれブラ休館日
30	日	ドラムの里・ふれブラ休館日
31	月	【大晦日】 ドラムの里・ふれブラ休館日

●各種相談 ※相談日・時間など、都合により変更する場合があります。

相談名	日時	会場	問合せ
人権・行政相談	3日(月) 13時30分～16時 (最終受付15時)	役場3階 第2会議室	総務課 ☎95-1111
心の相談 ほっとスペース	毎週火曜日 10時～14時	ふれあいプラザ さかえ2階 学習情報室	福祉・子ども課 ☎33-7707
デイケアクラブ (事前予約)	毎週金曜日 10時～14時	ふれあいプラザ さかえ2階 学習情報室	福祉・子ども課 ☎33-7707
消費生活相談	11日(火)・18日(火)・25日(火) 9時30分～12時 13時～15時(最終受付)	役場4階 第5会議室	産業課 ☎33-7713
教育相談	毎週火・金曜日10時～15時	ふれあいプラザ さかえ2階	教育支援センター ☎80-1520
司法書士相談	12日(水) 18時～20時 (最終受付19時30分)	ふれあいプラザ さかえ2階 和室	社会福祉協議会 ☎95-1100
ふれあい相談 (心配ごと相談)	5日(水)・19日(水) 13時～16時	役場2階 社会福祉協議会	社会福祉協議会 ☎95-1100
法律相談 (事前予約)	27日(木) 13時30分～16時30分 予約/12月3日(月)～	役場2階 第1会議室	社会福祉協議会 ☎95-1100
オレンジサロン	21日(金) 10時～12時	ふれあいプラザ さかえ1階 ロビー	健康介護課 ☎33-7709
生活困窮出張相談	毎週金曜日 9時～16時	役場2階 社会福祉協議会	さかえ・しずいワーク ライフ・サポートセンター ☎043-484-8222

●休日の救急・夜間診療

成田急病診療所 ☎27-1116 (成田市保健福祉館敷地内)

診療科目	受付時間
小児科・内科	月曜日～土曜日/19時～22時45分 日曜日・祝日/10時～16時45分、19時～22時45分 ※8月13日～15日、年末年始(12月29日～翌年1月3日)を含む。
外科	日曜日・祝日/10時～16時45分 ※8月13日～15日、年末年始(12月29日～翌年1月3日)を含む。
歯科	祝日・振替休日(ただし日曜日は除く)/10時～16時45分 ※8月13日～15日、年末年始(12月29日～翌年1月3日)を含む。

印旛市郡小児初期急病診療所 ☎043-485-3355 (佐倉市健康管理センター内)

診療科目	受付時間
小児科 (15歳以下)	月曜日～土曜日/19時～翌朝5時45分 日曜日・祝日/9時～16時45分、19時～翌朝5時45分 ※年末年始(12月29日～翌年1月3日)を含む。

近隣の主な救急病院

北総栄病院 ☎95-6811・成田赤十字病院 ☎22-2311・成田病院 ☎22-1500  
日本医科大学千葉北総病院 ☎99-1111・成田富里徳洲会病院 ☎93-1001  
印西総合病院 ☎33-3000  
※診療時間・診療科目は、直接病院にお問い合わせください。  
※成田赤十字病院小児救急(17時～23時)は、重患者・紹介患者のみの診療です。

声の広報  
(CD)

栄町朗読奉仕会のご協力により、目の不自由な方に音声の「広報さかえ」をお届けしています。社会福祉協議会 ☎95-1100

要介護認定更新手続き

要介護認定の有効期限が  
1月末日の方は、12月31  
日(月)から申請ができます。  
忘れずに更新申請をして  
ください。  
健康介護課 ☎33-7709

今月の納付

固定資産税・都市計画税  
・・・・・・・・・・・・3期  
国民健康保険税・・・・6期  
後期高齢者医療保険料6期  
介護保険料・・・・5期  
納期限 12月25日(火)

土曜開庁

毎週土曜日に各種証明書  
を交付しています。  
(祝日・年末年始を除く。)  
8時30分～17時15分  
税務課 ☎33-7703  
住民課 ☎33-7704

人口と世帯

人口	20,804人 (-13)
男	10,184人 (-7)
女	10,620人 (-6)
世帯数	8,978世帯 (+8)
11月1日現在(前月比)	