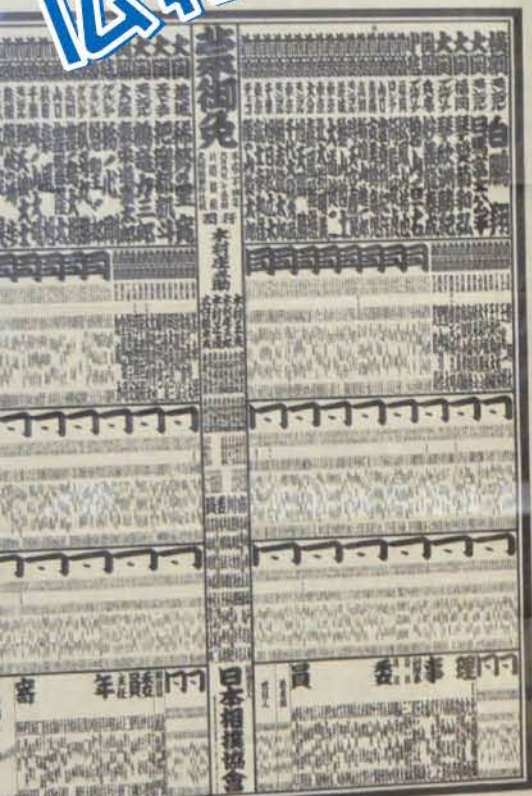


平成25年(2013)

# 広報 さかえ

1月号



賀

正

▲今年も活躍が期待される大相撲舩ノ山関。「昨年以上に活躍し、今年は「三役」を狙いたいです」と新年の抱負を力強く語ってくれました

## 主な内容

- 年頭あいさつ【町長】・・・・・・・・・・・・・・・・・・ 2頁
- 年頭あいさつ【議長】・・・・・・・・・・・・・・・・・・ 3頁
- 2013 さかえリバーサイドマラソン・・・・・・・・・・ 4～5頁
- 確定申告書は自分で作成し早めに提出を・・・・・・・・ 6～7頁
- 国民健康保険税・後期高齢者医療保険料の納付・・・・・・・・ 8頁
- 介護相談員の募集・・・・・・・・・・・・・・・・・・ 9頁
- ふるさと応援寄附金（ふるさと納税）のご案内・・・・・・・・ 10頁
- 有効期限は3月12日まで（乳がん・子宮頸がん検診の無料クーポン券）・11頁
- 事業者のごみは家庭ごみではありません！・・・・・・・・ 12頁
- 健康よろず版【ノロウィルスに注意】・・・・・・・・・・ 17頁



123号

編集・発行

栄町企画政策課 企画広報班

毎月1日発行

〒270-1592

千葉県印旛郡栄町安食台1-2

☎0476-33-7701（直通）

ホームページ

<http://www.town.sakae.chiba.jp/>

ひとが元気 まちが元気 みんなでつくる水と緑のふるさと さかえ

# 「ひとが元気、まちが元気な栄町」の実現に向けて

栄町長 岡田 正市



新年明けましておめでとうございます。皆様方には、健やかな新春をお迎えのことと心からお喜び申し上げます。

また、日頃から町政に対しまして、御理解、御協力を賜り心から御礼を申し上げます。

昨年は、当町出身の大相撲千賀ノ浦部屋所属の『舂ノ山』関や、吉本興業所属の「あなたの街に住みますプロジェクト」の住みます芸人『ゴールデンボーイズ』の活躍、さらに、国指定史跡である「岩屋古墳」を調査した結果、規模の明らかかな方墳としては『日本一』の大きさ（東西約108m、南北約97m）であることが確認されるなど、元氣な話題が多い一年でありました。

本年はより一層元氣が出る栄町を目指し、夏に利根川の河川敷で行われる「SAKAEリバーサイド・フェスティバル」や秋の「産業まつり」など、栄町ならではのイベントや、「さかえのどらまめ」（黒大豆）などの農産物とともに、多くの皆さんに楽しんでいただければと願っております。

一方、「ひとが元気 まちが元気 みんなでつくる」と緑のふるさと「さかえ」を将来像とした、新たな栄町第4次総合計画前期基本計画が昨年4月から、スタートしました。

本年は、待機児童の解消や学校統合による教育環境の充実、交通安全対策や都市基盤整備など住みやすい魅力あるまちづくりの取組みを進めていきたいと考えております。

また、町が元気になるためには、一人でも多くのかたに栄町に住んでいただくよう、定住・移住の各種施策を積極的に展開してまいります。

このように、本町発展のため「ひとが元気、まちが元気な栄町」の実現に向けて、町民の皆さんと協働のもと、全力で町政運営に取り組んでまいります。

結びに、本年が皆様にとりまして、健やかで素晴らしい年となりますよう心からご祈念申し上げます、新年のご挨拶といたします。

## 魅力ある栄町の実現を目指して

## 栄町議会議長 大澤 義和



新年明けましておめでとうござ  
います。

皆様には、健康で、希望に満ち  
た新春をお迎えのことと、心より  
お喜び申し上げます。

さて、私たち議員14名が町民の  
付託を受け、町政の発展に取り組  
み始めてから8カ月が経過しました。

この間、基幹産業である農業の振興、商工業の  
活性化、観光の推進、定住・移住の促進、教育の  
推進などに務めてまいりました。

日本の景気は、復興需要の拡大などにより、緩  
やかに持ち直していると推測されていますが、町  
を取り巻く環境は年々人口が減り、また、自主財  
源である町税も経済不況の影響で個人所得の減少  
や、地方交付税の伸びも期待できないことから、  
いまだに厳しい状況に直面しています。

町では昨年4月から、「誇りと愛着のもてる  
まち」を基本理念に「ひとが元氣 町が元氣 み  
んなでつくる 水と緑のふるさと さかえ」を将  
来像とした、栄町第4次総合計画がスタートしま

した。

また、昨年末には、衆議院議員総選挙があり、自由民主  
党が大きく躍進し、新たなページが開かれようとしていま  
す。

新政権は国民生活にかかわりの深い新たな政策も色々と  
打ち出していますが、その効果が表れるまでにはまだまだ  
時間がかかるものと思われま

す。私ども議決機関といたしましては、町当局と互いに協力  
しあいながら、町民の皆様が栄町を誇りとし、誰もが健康  
で希望と喜びをもつて暮らすことができる魅力ある栄町の  
実現を目指し、町政進展に向けて全力を傾注する決意を新  
たにしているところで

す。どうか本年も相変わらぬご支援・ご協力を賜りますよう、  
お願い申し上げますとともに、平成25年が町民の皆様にと  
りまして健やかで幸多き年でありますよう心からお祈り申  
し上げまして、新年のご挨拶といたします。

# 2013 さかえリバーサイドマラソン

リバーサイド START マラソン

縁  
切  
り  
間  
近

**と き** 2月11日(月)  
**※雨天決行**  
**受付…7時30分～9時**  
**ところ** ふれあいプラザさかえ  
**申込み** 1月11日(金)まで



No.	距離	種目	出場資格	参加費
1	ハーフ (約 21.1km)  制限時間 3時間30分	一般男子の部	A 高校生以上～29歳以下	3,500円
2			B 30～39歳	
3			C 40～49歳	
4			D 50～59歳	
5			E 60歳以上	
6		一般女子の部	A 高校生以上～29歳以下	
7			B 30～39歳	
8			C 40～49歳	
9			D 50～59歳	
10			E 60歳以上	
11	5km	一般男子の部	高校生以上	3,000円
12		一般女子の部		
13		中学生男子の部	中学生	
14		中学生女子の部		
15	2km	小学生男子の部	小学4～6年生	町外：1,000円 町内：800円
16		小学生女子の部		
17	1km	親子の部	小学3年生以下の親子	2,000円
18	8km	ウォーキングの部	小学生以上 (小学生は保護者同伴)	500円

**申込み方法** 所定の申込み用紙 (払込取扱票) を使用し、参加費を添えて最寄りの郵便局で申込み  
 するか、下記エントリーセンターのホームページからお申し込みください

※申込み用紙は、ふれあいプラザさかえ・役場受付などに用意してあります

※パソコン・スマートフォン・携帯電話などからは、下記のエントリーセンターから申込みできますので、ご利用ください

**エントリーセンター**

テクノプラン

(☎ 048-778-5880)

電話受付：平日 10時～18時

<http://www.tecnoplan.co.jp>



スポーツエントリー

(☎ 0570-550-846)

電話受付：平日 10時～17時30分

<http://www.sportsentry.ne.jp>



## ボランティアスタッフを募集

**内容** 会場設営/撤収、参加者受付、コース誘導、給水所の設営など

**時間** 7時～14時頃 ※内容によって異なります

**申込み** 1月11日(金)まで

**説明会** 1月27日(日) 13時30分～

ふれあいセンター3階 大会議室

## 沿道応援のお願い

マラソン大会当日は、町内外から1,000名を超えるランナーが集結し、町内を走り抜けます。

皆さんからの温かい応援を、お願いします。



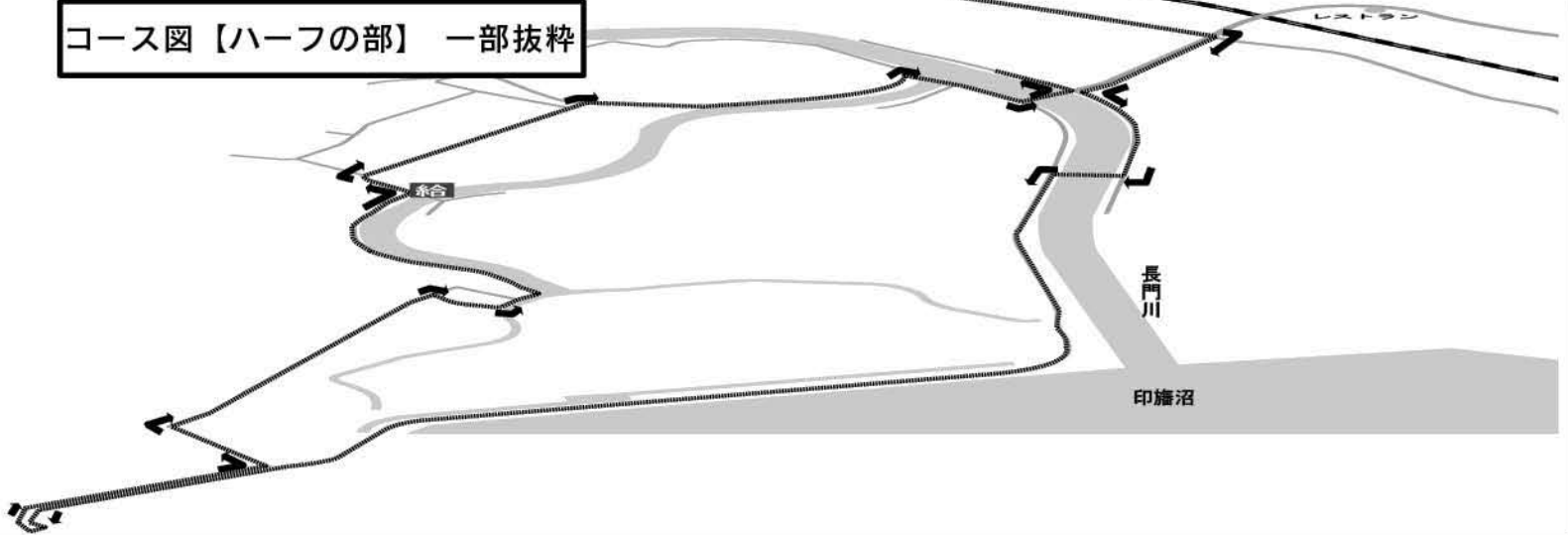
**問合せ** 生涯学習課体育班内マラソン大会事務局 (☎ 1112) へ。

# リバーサイドマラソン コース図【ハーフの部】・交通規制箇所

**交通規制に  
ご理解とご協力  
をお願いします**



## コース図【ハーフの部】 一部抜粋



# 確定申告書は自分で作成し早めに提出を

## 年金受給者

## 給与所得者の

## 申告指導無料相談会

成田税務署では、公的年金所得者・給与所得者を対象に、所得税の申告指導無料相談会を下記のとおり行います。相談会当日は、税務署員および税理士が指導員となり、確定申告書の作成方法などに関するご質問に応じながら、ご自身で申告書を作成していただきます。また、作成された申告書は、当日提出することができます。

確定申告期間中は、混雑により長時間お待ちいただくこともありますが、特に医療費控除や住宅借入金等特別控除などの還付申告は、ぜひこの機会をご利用ください。

なお、確定申告書用紙は、1月下旬に税務署から送付する予定ですが、届かないときは、成田税務署および役場税務課窓口で配布します。

## 無料相談会

とき	ところ	対象者
1月30日(水)	役場5階 大会議室	給与所得者または、年金所得者で、土地・建物および株式などの譲渡所得がないかた
9時～12時 13時～16時 受付は15時30分まで		

## 持参するもの

### 共通

印鑑／平成24年分の給与・年金の源泉徴収票(原本)／計算機／筆記用具／還付金の振込先口座番号(申告者名義に限る)が分かるもの

### 該当する場合必要なもの

国民健康保険税・国民年金保険料・介護保険料などの領収書(証明書)／生命保険料・地震保険料の支払額の証明書／障害者控除を受ける場合は、障害者手帳など

### 医療費控除を受けるかた

医療費の領収書／保険などで補てんされた金額が分かるもの

※このほか、各種所得控除を受けるためには、それぞれの内容に応じた証明書などが必要です

## 確定申告書

## 作成・相談会場

所得税の確定申告期間は、2月18日(月)から3月15日(金)までですが、期間中の確定申告書作成会場(イオンモール成田と役場5階大会議室)は、大変混雑するため、国税庁ホームページをご利用ください。ホームページ内の「確定申告書等作成コーナー」では、画面操作どおりに自宅で作成して提出することができます。また、成田税務署では、1月4日(金)から医療費控除や住宅借入金等特別控除などによる、還付申告を受け付けていますので、早めに申告を済ませるようお願いいたします。

※贈与税、個人消費税について前記日程のとおりです

※完成した申告書の提出であれば、成田税務署でも受け付けできます

※成田税務署へ、郵送による提出もできます

## 確定申告書作成・相談会場

とき	ところ
1月31日(木)まで	成田税務署
2月1日(金)～ 3月15日(金) ※土・日曜/祝日を除く (2月24日(日)、3月3日(日)は、相談および受け付けを行います)	イオンモール成田 2階 イオンホール ※この期間中は、成田税務署内には、「確定申告書作成会場」は設けていませんので、ご注意ください

## 医療費控除とは？

自分自身や、生計を一緒にする配偶者、その他の親族のために支払った医療費があるときは、次の計算式により計算した金額を、控除額として所得から差し引くことができます。

### 医療費控除額の計算方法

$$A - B - C = D$$

- A…その年中に支払った医療費の合計額
- B…保険金などで補てんされる金額
- C…10万円または、所得金額の5%のどちらか少ない金額
- D…医療費控除額（最高 200 万円）

※「保険金などで補てんされる金額」とは、社会保険などから支払われる療養費、出産一時金などのほか、生命保険や損害保険契約に基づき医療費の補てんを目的として支払いを受ける医療保険金、入院費給付金などです

## 控除の対象となる

### 主な医療費

- ① 医師や歯科医師による診療費または、治療費
- ② 治療や療養に必要な医薬品の購入費（疾病の予防または、健康増進のための医薬品は除く）
- ③ 病院／介護老人保健施設／助産所などの入院費
- ④ あんまマッサージ指圧師／はり師／きゅう師／柔道整復師に支払った治療のための施術費
- ⑤ 保健師／看護師／准看護師による療養上の世話を受けるための費用
- ⑥ 医師などによる治療などを受けるための通院費／入院の部屋代や食事代／医療用器具の購入代などで、通常必要なもの

## 控除の対象とならない

### 主な医療費

- ① 美容整形の歯列矯正費用
  - ② 人間ドックなどの健康診断の費用
  - ③ 車で通院した場合のガソリン代／高速代／駐車場代
  - ④ 入院のための洗面用具などの身の回り品の購入費
- ※医療費控除の申告をする

かたは、あらかじめ「医療を受けたかた」と「医療機関」ごとに支払金額を集計しておいてください

## 農業所得者の申告準備は お早めに

收支内訳書の裏面にあり、減価償却費の計算指導のみ次のとおり行いますので、必要なかたはお越しください。なお、平成 24 年中に農業用機械／農業用自家用車などを購入した場合、販売証明書または、領収書をご持参ください。

- 1 月 28 日（月）・ 29 日（火）  
9 時～11 時／13 時～16 時  
（役場 2 階第 2 会議室）
- 1 月 30 日（水）～ 2 月 15 日（金）  
9 時～17 時（税務課）

※「平成 24 年分收支内訳書（農業所得用）」が完成していないまま申告をするかたは、直接税務署の確定申告書作成会場（イオンモール成田 2 階 イオンホール）でお願いいたします

## 所得税の確定申告

### e-Tax なら

### かんたん e-Tax

### ● 国税庁ホームページから

#### e-Tax

自動計算で便利な国税庁ホームページの「確定申告書等作成コーナー」で作成したデータは、インターネットを利用して提出（送信）できます。

### ● 最高 3, 000 円の税額

#### 控除

平成 24 年度分の所得税の確定申告を本人の電子署名と電子証明書を付けて、期限内に e-Tax で申告すると、最高 3, 000 円の税額控除を受けることができます。（平成 19 年分から平成 24 年分の確定申告の間で 1 回）

### ● 添付書類の提出省略

医療費の領収書や給与所得の源泉徴収票などの一定の書類は、その記載内容（病院の名称・支払金額など）を入力して送信することで、提出または、提示を省略することができます。（税務署から書類の提出または、提示を求められることがあります）

ます）

### ● 還付がスピーディー

e-Tax で申告された還付申告は、早期処理しています。（3 週間程度に短縮）

詳しくは、e-Tax ホームページ（[www.e-tax.nra.go.jp](http://www.e-tax.nra.go.jp)）を、ご覧ください。

利用開始の手続き、利用時間、パソコンの環境、e-Tax ソフトの操作方など、e-Tax に関する最新の情報についてお知らせしていますので、ご利用前にご覧ください。

その他、町県民税の申告

や所得税の確定申告についての詳細は、広報さかえ 2 月号に掲載します。

問合せ 成田税務署

☎ 28 5151

税務課住民税班

☎ 33 7703

へ。

# 国民健康保険税・後期高齢者医療保険料の納付

国民健康保険税および後期高齢者医療保険料を、年金から特別徴収（年金天引き）による納付方法）されているかたは、本年4月・6月および8月の年金から、25年度分の仮徴収をさせていただきます。特別徴収額は、本年2月と同額です。4月以降、新たに年金からの特別徴収に該当されるかたには、事前に「特別徴収開始予定の案内書」を発送させていただきます。

## 年金天引きから

### 口座振替に変更可能

次の要件に該当する場合は、申し出により口座振替による納付が可能となります。

**対象者** 年金天引きの対象者で、国保税または、後期高齢者医療保険料の未納がないかた

**申し出期間** 随時  
※1月31日までに、申し出があった場合は、4月の年金天引き分から口座振替に変更することができず。期限後に手続きす

る場合は、年金天引き月（例：6月）の3ヵ月前（3月）の末日までを期限として、以降随時受け付けます

**申し出方法**（①および②）

①取扱金融機関に、通帳と届出印を持参のうえ、口座振替依頼書（各金融機関にあります）を提出

②取扱金融機関へ届けた口座振替依頼書（本人控え）を、健康保険課（②番窓口）へ持参のうえ、「納付方法変更申出書」に記名し提出

※すでに口座振替の手続きがお済みのかたは、直接健康保険課（②番窓口）へお越しください

**取扱金融機関** 西印旛農業協同組合・千葉銀行・京葉銀行・千葉信用金庫・水戸信用金庫の各本支店・ゆうちょ銀行（郵便局）

### 問合せ

健康保険課 国保班・高齢者医療年金班（☎③ 7706）へ。

## 源泉徴収票の送付

厚生年金・国民年金の「老齢年金」など、老齢（退職）を支給事由とする公的年金は、税法上「雑所得」として所得税の課税対象になります。

このうち、「老齢年金」の支給額が108万円以上（65歳以上のかたは158万円以上）のかたは、所得税を源泉徴収することになっています。

日本年金機構では、平成24年1月～12月中に「老齢年金」を受け取られているかた全員に、平成25年1月末までに源泉徴収票を送付しています。

源泉徴収票は、年金以外に給与収入があり、確定申告をするときや、源泉徴収の還付を受けるときに、添付する必要があります。

源泉徴収票を紛失された場合は、再交付ができますので、お近くの年金事務所や年金相談センターまたは、『ねんきんダイヤル』（☎0570-05-1165）へご連絡ください。

なお、「障害年金」や「遺族年金」については非課税ですので、源泉徴収票の送付はありません。

**問合せ** 健康保険課高齢者医療年金班（☎③ 7706）へ。

## 確定申告用の 払込証明書を 送付します

確定申告の社会保険料控除に必要な、国民健康保険税／後期高齢者医療保険料／介護保険料の「払込証明書」（普通徴収分）を、1月末までに送付します。

なお、年金から特別徴収（年金天引き）されたかたの保険税（料）は、日本年金機構などから送付される、年金の「源泉徴収票」に記載されています。

**問合せ** 国民健康保険税・後期高齢者医療保険料…健康保険課国保班・高齢者医療年金班（☎③ 7706）へ。

介護保険料…福祉課介護保険班（☎③ 7709）へ。



## 介護相談員の募集

介護保険施設を訪問し、介護サービスを利用している方がたの声を直接聴き、サービスに関する不満・不安・疑問などの相談に応じ、利用者の代わりに事業者に伝え、解決方法を提案し、利用者と事業者の橋渡し役となっていたりかたを募集します。

**募集人数** 2名

**任期** 4月1日～平成27年3月31日

**報酬など** 月額14,200円(非常勤特別職)／介護相談員養成研修費／研修時の交通費

**応募資格** ①町内在住で、町の住民基本台帳に記載されているかた  
②高齢者福祉および介護保険制度に関心のあるかた  
③介護相談員養成研修(6日間)を受

講できるかた

④介護相談員連絡会議(年6回程度)および、町主催の研修会(年3回程度)に参加できるかた

⑤月に2～3回施設まで、自ら訪問できるかた

⑥パソコン(エクセル)、メールの送信操作ができるかた

**申込み方法** 福祉課にある申込書に必要事項を記入し、ご提出ください。申込書は、町ホームページからもダウンロードできます

**申込み期限** 1月31日(木)まで

**選考方法** 書類審査と面接

**問合せ** 福祉課介護保険班

(☎③ 7709)へ。

## 児童クラブ指導員の募集

**業務内容** 日中に保護者が就労などの理由により家にいない児童たちが、放課後過ごす児童クラブでの指導・安全確保

**募集人数** 主任指導員2名

**雇用期間** 4月1日～平成26年3月31日

※児童クラブ指導員として勤務経験のないかたは3月から勤務していただく場合があります

**応募資格** ①資格者(保育士、幼稚園・小・中・高等学校教諭または、児童指導員などの職歴を有するなど)

②児童と元気に屋外活動などができるかた

**選考方法** 面接

**勤務形態** 13時30分～19時、月～土曜日の間で週5日(ただし、休校日は7時～19時の時間帯で1日6時間程度のシフト勤務)

※日曜・祝日、年末年始およびお盆

**勤務地** 安食台児童クラブまたは、竜角寺台児童クラブ

**時給** 950円

**待遇** 社会保険・雇用保険・労災保険加入

**申込み** 1月21日(月)までに、福祉課子育て支援班へ履歴書をご提出ください

**問合せ** 福祉課子育て支援班

(☎③ 7708)へ。

## 消防団員の募集

消防団員は、普段は一人ひとりがさまざまな職業に従事する傍ら、「自らの地域は自らで守る」という郷土愛護の精神に基づき、地域の防災リーダーとしての役割を担っています。

消防団員は全国的に減少傾向にあり、高齢化も進んでいることから、地域の防災力の低下が懸念されています。

町では、現在298人が消防団員として活躍していますが、地域防災体制の一層の充実を図っていくため、多くのかたの力が必要です。

入団を希望するかたは、栄町消防本部までご連絡ください。

**入団資格**

①町内在住または在勤または、栄町の近隣に居住し、消防団活動を行うことができると認められるかた

②18歳以上のかた

**問合せ** 消防防災課総務班

(☎⑤ 8980)へ。



# 「ふるさと応援寄附金」(ふるさと納税)のご案内

## 「ふるさと栄町」を寄附金という形で応援してください

栄町以外にお住みになつている親族・お知り合いのかたにぜひ、ご案内くださいますようお願いいたします。

ふるさと応援寄附金とは、「ふるさとを大切にしたい」「大好きなまちを応援したい」という気持ちを形にしようとするもので、応援したい地方自治体(栄町)へ寄附をすると、確定申告により、個人住民税などが軽減される制度であり、少ないご負担で、町に大きく貢献することができます。

詳しくは、栄町ホームページをご覧ください。

問合せ 財政課財政班

(☎7702)へ。

# 平成23年度栄町バランスシート

## (貸借対照表)の公表

従来の会計制度では、自治体の総合的な財務状況が把握しづらいなどの意見があり、資産や債務の管理などという目的から、自治体の会計制度の改革が進められてきました。

そこで、町では、財政の透明性の向上などを図るため、平成23年度決算を対象に「総務省方式改訂モデル」により、町の資産・負債などのストック情報を明らかにするバランスシートを作成しました。

バランスシートとは、会計年度末(平成24年3月31日)における町の資産、負債、純資産の状態を明らかにすることを目的として作成されます。貸借対照表の構成は、左側に資産を表示し、右側に負債および純資産を表示します。

資産は、将来の世代に引き継ぐ社会資本たる公共資産と、それ以外の債務返済の財源となる資産から形成され、町の資産合計は310億8,100万円です。

負債は、公共施設や道路などを整備したため地方債などで、負債合計は113億200万円です。純資産は、総額で197億7,900万円です。町は、借金の額も多くなつていますが教育・生活インフラなどの公共資産などの額がそれを大きく上回っています。

なお、貸借対照表作成初年度であるため、負債や投資などの対前年度比較などは行っておりません。

詳細は、役場行政資料室や町ホームページで閲覧することができます。

問合せ 財政課財政班 (☎7702)へ。

貸借対照表 (平成 24 年 3 月 31 日現在)

(単位：百万円)

<b>1 公共資産</b>		<b>1 固定負債</b>	
(1) 有形固定資産	26,711	(1) 地方債	7,615
(2) 売却可能資産	308	(2) 長期未払金	89
小計	27,019	(3) 退職手当引当金	2,621
<b>2 投資等</b>		小計	
(1) 投資及び出資金	1,373	10,325	
(2) 基金等	1,453	<b>2 流動負債</b>	
(3) 長期延滞債権	237	(1) 翌年度償還予定地方債	852
(4) 回収不能見込額	-64	(2) 未払金	7
小計	2,999	(3) 賞与引当金	118
<b>3 流動資産</b>		小計	
(1) 現金預金	994	977	
(2) 未収金	69	<b>負債合計</b>	
小計	1,063	11,302	
<b>資産合計</b>		<b>純資産合計</b>	
31,081		19,779	
		<b>負債及び純資産合計</b>	
		31,081	

### 【用語解説】

有形固定資産…土地や建物などの不動産などの動産で保有が長期に及ぶ資産

売却可能資産…遊休資産や未利用地などの売却が可能な資産

流動資産…原則として1年以内に現金化される資産

退職手当引当金…全職員が年度末に退職したと仮定した場合の退職手当の期末要支給額

流動負債…支払期限が1年以内に到来する負債

賞与引当金…翌年度に支払われる期末・勤勉手当のうち、当年度負担相当額

純資産…資産から負債を差し引いた金額

## 「119 番」通報は、 印旛郡栄町からの通報 と伝えてください 1 月 29 日から

現在、栄町の 119 番通報は、栄町消防本部で受信していますが、1 月 29 日からは、千葉市消防局内に新しく設置される「ちば消防共同指令センター」で受信するようになります。

119 番通報の方法は、これまでと変わりませんが、通報の際には「印旛郡栄町からの通報」であることをしっかりお伝えください。

### 注意事項

自宅や事業所などから 119 番通報するときは、共同指令センターで通報場所が特定できるため、なるべく固定電話をご利用ください。

ちば消防共同指令センターとは

災害対応力の強化と指令システムの高度化を目指し、栄町消防本部を含めた千葉県北東部・南部の 20 消防本部管内の 119 番の共同受信と出動指令を行うために設置されるものです。

本格的な運用開始は、4 月からですが、20 消防本部の 119 番回線を同時に切替えることは困難なため、随時切り替わることとなります。

問合せ 消防本部通信指令室 (☎⑨ 0119) へ。

## 有効期限は 3 月 12 日まで 乳がん・子宮頸がん検診の 無料クーポン券 (個別検診)

特定の年齢の女性を対象に、「乳がん検診」/「子宮頸がん検診」の「無料クーポン券」と「検診手帳」を、昨年 9 月中旬に配布しましたが、**有効期限が 3 月 12 日(火)まで**となっています。

指定の医療機関にお申し込みのうえ、有効期限までに受診してください。(一部の医療機関では、指定の問診票が必要となりますので、健康保険課 (⑦番窓口) まで、お越しください)

なお、有効期限後の受診については、全額自己負担となりますので、ご注意ください。

「あなた自身がその気になれば、がんは予防可能な病気です。あなたをがんから守るのは、そう、あなた自身です」

問合せ 健康保険課予防班 (☎③ 7707) へ。

東日本大震災の被災に伴う、国民健康保険一部負担金の免除は、平成 24 年 12 月 31 日で終了しました。

問合せ 健康保険課国保班 (☎③ 7706) へ。

## 都市計画案の概要の縦覧と 公聴会の開催

成田都市計画下水道および汚物処理場の変更について、案の概要の縦覧と公聴会を開催します。  
案の概要 栄町終末処理場および、印西地区衛生組合し尿処理場の敷地面積の変更

### 縦覧

期 間 1 月 4 日(金)～18 日(金) (土・日曜、祝日を除く)  
8 時 30 分～17 時 15 分  
場 所 建設課 (役場 4 階)

### 公聴会

と き 1 月 25 日(金) 14 時～

と ころ ふれあいセンター 3 階 視聴覚室

公述人の資格 町内在住者および利害関係があるかた (法人を含む)

公述の申し出の方法 公述を希望するかたは、公述申出書に必要事項を記載し、述べようとする意見の要旨を添えて、建設課へ持参または郵送してください (公述申出書の様式は同課にあります)

公述申出書の提出期間 1 月 4 日～18 日 (郵送の場合は 1 月 18 日の消印有効)

公述人の選定 希望者が多い場合は抽選 (結果は本人に通知します)

公聴会の傍聴を希望するかたは、直接会場にお越しください。

※公述の申し出のない場合は、公聴会は中止になります

問合せ 建設課都市計画班 (☎③ 7711) へ。

## 栄町農業委員会委員一般選挙 立候補予定者説明会

3月3日執行予定の、任期満了に伴う栄町農業委員会委員一般選挙（定数10名）の立候補予定者説明会を、下記のとおり開催します。

立候補届出の必要書類を配布しますので、立候補予定者（代理可）は必ずご出席ください。

と き 1月29日(火) 10時～

ところ 役場5階 第2会議室

問合せ 町選挙管理委員会（☎⑤ 1111）へ。

## 事業者のごみは 家庭ごみではありません！

事業者のかたで、ごみを間違えて家庭ごみで排出していませんか？

事業者が排出するごみは、町が許可している一般廃棄物処理許可業者に収集運搬を委託してください。また、事業者排出ごみを家庭ごみとして、ごみ集積所に置かないようにしてください。

問合せ 環境課資源班（☎③ 7710）へ。

## 大人のための食育講座

### 基礎代謝を上げる食生活

と き 1月22日(火) 10時～13時30分

ところ ふれあいセンター3階 調理実習室

内 容 栄養ミニ講話および調理実習

定 員 30人（先着順）

参加費 500円

持ち物 筆記用具、エプロン、三角巾、布巾2枚、箸

申込み 1月18日(金)まで

### 料理作りがもっと楽しくなる キッチン収納術

と き 2月7日(木) 10時～12時

ところ ふれあいセンター3階 視聴覚室

内 容 整理収納アドバイザーによる講演

講 師 HtoO 代表 中村 信子氏

定 員 70人（先着順）

参加費 無料

申込み 2月1日(金)まで

問合せ いずれも、健康保険課健康増進班（☎③ 7707）へ。

## 脂質異常症教室

脂質異常症とは、LDLコレステロール（悪玉コレステロール）や中性脂肪が多くなりすぎたり、HDLコレステロール（善玉コレステロール）が少なくなりすぎたりする病気です。

また、糖尿病や高血圧に比べて、怖さが認識されず、軽くみられる傾向にあります。脂質異常症も生活習慣病の一つで、食習慣、運動習慣が大きく関わっている病気です。

まずは、脂質異常症について学び、生活習慣を振り返ってみましょう。見た目の若さだけでなく、身体の中からも若さを保っていきませんか？

と き 1月23日(水) 10時～14時

ところ ふれあいセンター3階 大会議室

内 容 【講話】脂質異常症とはどのような病気か？

【試食】ヘルシー弁当

【実習】手軽にできる運動

定 員 40名

参加費 500円（お弁当代）

申込み 1月18日(金)まで

問合せ 健康保険課健康増進班（☎③ 7707）へ。

## 水まわりでごまったらまずお電話を！



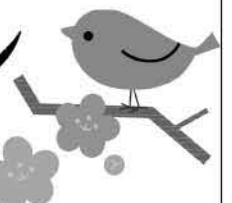
- ★水まわりのトラブル  
排水つまり、トイレつまり、水漏れ
- ★リフォーム  
システムキッチン、ユニットバス、床暖房
- ★器具の取替・修理  
蛇口、流し台、洗面台、便器、給湯器

水をベースに住まいの快適を考える 水まわりのリフォーム店  
（日曜・祭日承ります）

リフォームスタジオ **オオイシ**  
印旛郡栄町請方1019-3  
携帯 090-3406-2805 ☎0476-95-1840

造園屋独立しました！  
これからは若い世代も活躍します！  
お庭の事なら何でも！お任せください！  
お見積り、ご相談は無料です！

会社名 **木村ガーデン**  
代表 木村晶夫  
住所 栄町安食台4-17-14  
連絡先 080-1043-7308



# 公的個人認証サービス

～電子証明書の申請を土曜開庁日も受け付けます～

公的個人認証サービスの電子証明書の申請は、通常は平日のみの受け付けですが、確定申告時期にあわせて、次の土曜開庁日は受け付けます。

土曜開庁日 1月19日・26日 / 2月2日・9日・16日・23日 / 3月2日・9日

受付時間 8時30分～16時30分

必要なもの 住民基本台帳カード / 写真付きの公的な証明書 (運転免許証 / パスポートなど) の他、保険証など2点

発行手数料 500円 (住基カードをお持ちでない場合は、別途500円かかります)

有効期間 交付日から3年間

※公的個人認証サービスとは、インターネットを利用した電子申請などを、安全に行うために使用する公的なサービスのことで、確定申告の際に多く利用されています。詳しくは、『公的個人認証サービスポータルサイト (<http://www.jpki.go.jp/>)』をご覧ください

問合せ 住民課戸籍住民班 (☎③ 7704) へ。



問合せ	健康増進班 (☎③ 7707) へ。	申込み	1月28日(月)	参加費	30人	対象者	子育て中のお母さんとその子ども(お母さんのみの参加可、乳児をお連れのかたは各自お子さんの食べ物などを持参してください)	内容	●スピードランチメニューの試食会・調理デモンストラーション ●子どもの健康に関するミニ講話	ところ	12時～13時 ふれあいセンター3階調理実習室	とき	2月1日(金)
-----	--------------------	-----	----------	-----	-----	-----	---	----	--	-----	----------------------------	----	---------

ママ  
喫茶

## グループホームはるかぜ

入居者募集中!

認知症介護の決定版

家庭的なきめこまかな介護で安心です!!

訪問介護もご相談ください。

お気軽にご相談下さい。

TEL 0120-100-982



印旛郡栄町竜角寺台4-18-1

## 謹賀新年

本年もよろしくお願ひいたします

安心・安全

美味しいお米をお届けします

地方発送 柴町産米を自家精米 米の出前や  
承ります 玄米もあります にいむら  
新村

電話 95-3087 FAX 95-3205

## 歯科衛生士募集

竜角寺歯科医院

0476(95)8585

正職員 AM9:00~PM7:00  
(昼休み2時間あり)

パート AM9:00~PM7:00  
週1日からOK 時間相談

労働保険 歯科医師国保 交通費支給  
経験者優遇 まずはご確認ください。



# 栄町年間追加被ばく線量推定値

平成 24 年 1 月 1 日～ 12 月 31 日

施設名	年間追加被ばく線量 ミリシーベルト/年		施設名	年間追加被ばく線量 ミリシーベルト/年	
	50cm	1 m		50cm	1 m
田中児童公園	0.50	0.49	栄中学校 (グラウンド)	0.32	0.32
向台児童公園 (砂場)	0.41	0.42	栄東中学校 (グラウンド)	0.57	0.55
池下児童公園 (砂場)	0.57	0.57	安食保育園 (グラウンド)	0.53	0.48
安食台第 1 近隣公園	0.51	0.50	酒直幼稚園 (グラウンド)	0.53	0.48
安食台第 2 近隣公園	0.53	0.52	なかと幼稚園 (グラウンド)	0.43	0.39
竜角寺近隣公園	0.65	0.63	町民 A グラウンド	0.28	0.28
南第 1 児童公園 (砂場)	0.70	0.74	町民 B グラウンド	0.23	0.23
南第 2 児童公園 (砂場)	0.73	0.75	町民 C グラウンド	0.58	0.55
前新田第 1 号児童公園 (砂場)	0.31	0.32	水と緑の運動広場	0.86	0.79
前新田第 3 号児童公園	0.47	0.45	役場玄関前駐車場	0.35	0.34
矢口神明公園	0.77	0.74	ふれあいプラザさかえ駐車場	0.38	0.37
安食小学校 (グラウンド)	0.16	0.16	地域活動支援センター	0.87	0.82
酒直小学校 (グラウンド)	0.23	0.24	ドラムの里 (多目的広場)	0.56	0.54
北辺田小学校 (グラウンド)	0.45	0.45	上末高児童公園 (砂場)	0.73	0.77
竜角寺台小学校 (グラウンド)	0.57	0.55	下堤外児童公園 (砂場)	0.58	0.63
安食台小学校 (グラウンド)	0.58	0.55			
布鎌小学校 (グラウンド)	0.40	0.40	平均	0.51	0.50

【単位：ミリシーベルト/年】

日立 ALOKA 製 γ線シンチレーション式サーベイメーター型名 TCS-172B

毎月測定している栄町放射線量測定結果を基に、1ヵ月の積算量を算出し、これを年間の積算量に積み上げ、過去1年間の推定追加被ばく線量を算定しました。

町では、栄町放射性物質除染方針に基づき、原発事故に由来する追加被ばく線量が、年間1ミリシーベルト以下になることを目指すこととしています。

計算式 ((測定値 - 0.04【大地からの線量】) × 8時間 + (測定値 - 0.04【大地からの線量】) × 0.4【屋内計数】 × 16時間) × 月日数 これを12ヵ月分合算した数値(計366日分)

問合せ 環境課保全班 (☎③ 7710) へ。

**冬すぽチケット発売開始**  
ご利用後、入会すると全額キャッシュバック  
**おサイフもカラダもあつたがさ100%!!**

**プールスタジオサウナレッスン** → **すべて何回でも使えて**

3人まで使える チケット ¥3,000  
5人まで使える チケット ¥5,000

ご利用期間 **20日間**  
※購入日より20日間です。  
※最終ご利用期限は平成25年2月28日です。

**スポーツステーション** ☎0476-95-3800  
営業時間/月～金10:00～21:00 土～日～14:00 JR安食駅徒歩6分

**3月新学期生募集!**

本物の英語で実力UP!  
★厳選された外国人講師  
★指導プロの日本人講師  
両チームの連携による充実したレッスン

開講日  
火～金曜：14:00～21:00  
土曜：12:00～19:00  
英検実施認定会場  
一般・学校の試験場より抜群の環境で好評です  
年3回、随時受付中  
(合格者は受験にも有利)

難度急上昇の中学英語、小学校でも必修化  
今がチャンス(早く始めて他生徒に差をつけよう)  
英語力で受験が優位に。他教科も指導します。

**アメリカンランゲージスクール** 無料体験レッスン  
安食校 0476-95-8052  
(安食駅前 セブンイレブンさん2階) お気軽にお問い合わせ下さい

**水廻り、リフォームの事・何でもご相談下さい**

蛇口交換・水漏れ  
トイレ交換・改装  
水が止まらない  
台所の詰り  
トイレの詰り  
ウォシュレット取付け  
【御見積り無料】

ユニットバス(浴槽)  
システムキッチン【流し台】  
洗面化粧台  
給湯器、ポンプ交換  
上水・下水(雨)設計 施工  
浄化槽設置・点検  
排水管クリーニング

(株) 栄 設 備  
栄町安食台2-26-25  
☎ 95-3233  
役 場 前

**謹賀新年**

お住まいに関するご心配事について  
どんなことでもお気軽にご相談ください

栄町建設協同組合は  
子育て応援!  
「チーパスの店」  
協賛店です

地元職人の集まりです  
**栄町建設協同組合**  
連絡先(栄町商工会内)  
TEL85-1755 FAX95-7733



# 転出・転入を予定されている外国人住民のかたへ

「住民基本台帳法の一部を改正する法律」が施行されたことで、7月9日から外国人住民のかたにも「住民票」が作成されています。

このため、他の市区町村へ引越しをする際には、転出の届出をお住まいの市区町村で行うとともに、転入の届出を新たにお住まいになる市区町村で、行っていただくことが必要になります。

○転出届を提出する際は、市区町村から「転出証明書」が交付されます。新しい市区町村へ転入する際、住所を定めてから14日以内にこの「転出証明書」を持参して転入の届出を行うことになります

○同一の市区町村で住所を変更する際には、お住まいの市区町村で転居の届出を行う必要があります

○日本を出国して海外で暮らす場合は、原則としてお住まいの市区町村で転出の届出が必要です

○転入、転居、転出の届出の際には在留カード、特別永住者証明書（または外国人登録証明書）をご持参ください

※転入、転居の届出の際、外国人住民を世帯主とする世帯に外国人住民のかたが新たに属することとなる場合には、世帯主と本人との続柄を証明できる文書（例…本国の政府などの公的機関が発行したもので出生証明書、婚姻証明書、または、日本の市区町村で発行された婚姻届の受理証明書など）が必要になりますのでご注意ください

総務省コールセンター（多言語電話相談窓口）外国人住民の住民基本台帳制度に関するお問い合わせに対応します。

電話番号 0570-066-630（ナビダイヤル）または、03-6301-1337（IP電話、PHPからの電話の場合）

受付時間 8時30分～17時30分  
開設期間 3月29日まで（土・日曜および祝日、1月1日～3日を除く）

対応言語 日本語、英語、中国語、韓国語、スペイン語、ポルトガル語の6言語

詳しくは、総務省ホームページでご確認ください

問合せ 住民課戸籍住民班（☎③7704）へ。

## はかり（計量器）の定期検査

商店・工場・学校・病院などで取引や証明に使うはかりは、2年に1回定期検査を受けなければいけません。有効期限を過ぎたばかり（計量器）は取引や証明に使用できませんので、必ず検査を受けてください。

とき 2月7日（木）  
10時30分～12時

ところ 役場地下駐車場

持参するもの はかり（計量器）おもり・分量器

検査手数料 1台につき、500円（銅）

問合せ 産業課商工労働班

（☎③7713）へ。

## 謹賀新年

本年もご愛顧の程宜しくお願い申し上げます

栄町の苺をふんだんに使った

苺ミルクロール

苺ショートケーキを

販売開始します！

### 春月堂

TEL 95-0027

栄町安食3599

定休日：毎週水曜日

営業時間：8時30分～19時30分

## 近くててころ安食りんどうホール

「心の癒し」となる葬儀をご提案いたします

### 「あんしんの会 会員募集」

入会金5,000円のみ（月々の会費は頂きません）

公営斎場葬・寺院葬・自宅葬 承ります

住所 印旛郡栄町安食3784-1

電話 0476-95-4444

24時間受付中

## 広報さかえに

### 広告を掲載しませんか

1回 5,000円

縦…5.5cm 横…9cm

（他にも3つの大きさを用意しています）

申込みは毎月1日。翌月の広報紙に掲載されます

申込み・問合せ 役場3階 企画政策課 企画広報班 電話 33-7701（直通）

## ヨガ クラス

日時 毎週 土曜日 10:00～11:30

場所 ふれあいプラザさかえ

レッスン料 1回 1,000円

電話 090-4058-4628 松元

<http://www.narita-yoga.com/>

安食駅前ヨガスタジオでも開催





みんなで力を合わせた  
身体と心の健康づくり

町で展開する、「みんなで力を合わせた身体と心の健康づくり」の統一ロゴマークとして作成しました。  
日常生活の中で健康を意識する、あるいは障害や加齢による影響が身体に現れても前向きに暮らしていくなど、「町民のプラス思考」による健康づくりを応援し、推進するものです。



健康よるず版

# ノロウイルスに注意

## 【症状】

- 感染して1～2日後に、吐き気・嘔吐・腹痛・下痢・発熱などの症状が出ます
- 一般的には症状は軽い事が多く、ほとんどの場合2～3日で回復します
- 高齢者や幼児などの抵抗力の弱いかたは、重症になることもあります
- 初期症状は、風邪と間違いやすいので注意が必要です
- 感染したかたの便には回復後、2～3週間ほどウイルスが排泄されます（二次感染に注意が必要です）

## 【感染経路】

- パターン1 ウイルスに感染したカキ・アサリ・シジミなどの二枚貝を食べて感染
- パターン2 感染者が調理の際に食品を汚染し、その食品を食べた人が感染
- パターン3 感染者の嘔吐物や糞便を不適切に始末して感染

## 【予防するための注意事項】

ノロウイルスは、食品を十分に加熱すれば死滅します。また、手指や調理器具を介して食品がウイルスに汚染されることがあるので、入念な手洗いや調理器具の洗浄消毒が重要です。患者の便や嘔吐物の不適切な処理などによって、人から人へ感染が広がることもあります。

- 手指や調理器具は十分に洗浄消毒しましょう
  - ・トイレの後や貝類を取り扱った時には入念に手を洗う
  - ・まな板や包丁を使った時の洗浄消毒方法に注意する
- 調理をする人や家族が体調を壊している時は、調理に従事しないようにしましょう
  - ・止むを得ず調理する場合には、マスクや使い捨ての手袋を使う
- 食品は、中心部まで加熱しましょう
  - ・中心温度85℃以上で1分以上ですが、冷凍品の場合はさらに加熱する
  - ・生で食べる野菜や果物などは十分洗浄する
- 患者の便や嘔吐物の処理には十分注意しましょう
  - ・患者の便や嘔吐物は素手で処理せず、使い捨ての手袋やマスクなどを着用して処理する。着用した手袋・マスクは、ペーパータオルなどで処分する
  - ・オムツ交換の後や嘔吐物の処理後は、必ず消毒薬を使って手指を洗浄消毒する
- 下痢をしている人は、シャワーだけにするか、一番最後に入浴しましょう

問合せ 健康保健課健康増進班（☎③ 7707）へ。

## 食育講演会～「弁当の日」と子育て～

「弁当の日」の考案者であり、食育を実践してきた竹下和男氏をお迎えし、次のとおり講演会を開催します。平成23年11月に開催した竹下先生の講演会は大好評を得ました。

今回は、子育ての切り口から、弁当の日のお話をさせていただきます。

とき 2月2日(土) 13時30分～15時30分

ところ ふれあいセンター3階 大会議室

定員 120名

申込み 1月25日(金)まで

問合せ 健康保険課健康増進班（☎③ 7707）へ。



**幼児健診・相談** 問合せ 健康保険課健康増進班 (☎③ 7707) へ。

健診名	とき	受付	対象者	ところ	備考
5・6ヵ月児 モグモグ教室 (離乳食)	1月11日(金)	9時30分～45分	平成24年7月/ 8月生まれの子	ふれあいセンター 3階 音楽室①	参加費：100円
10・11ヵ月児 ハミガキ教室		13時15分～30分	平成24年2月/ 3月生まれの子		
1歳6ヵ月児健診	1月17日(木)	9時30分～45分	平成23年6月/ 7月生まれの子	ふれあいセンター 3階 大会議室	内科・歯科診療/身 体測定/保健・栄養・ 歯科相談
こども急病電話相談		夜間毎日 19時～22時 ☎# 8000 (ダイヤル回線…☎ 043-242-9939)			

**乳幼児予防接種** 問合せ 健康保険課予防班 (☎③ 7707) へ。

予防接種名	対象者	注意事項
三種混合 1期初回	平成24年10月生まれの子	※下記に該当するかたは、健康保険課へご連絡ください ①予防接種の際に保護者が同伴できないかた…接種する児の健康状態を熟知している親族の同伴が必要です。この場合、委任状が必要です ②転入されたかた…町以外の予診票は使用できません。必ず、予防接種の実施状況をお知らせのうえ、町の予診票をお受け取りください ③町外の医療機関で予防接種を受けるかた…町の予診票が使用できるか確認が必要です ④三種混合予防接種で定期の接種間隔(初回3～8週、追加12～18ヵ月)を超えてしまったかた…任意接種となり、町へ申請書をご提出ください
三種混合 1期追加	平成24年1月中に3回目を接種した子で、7歳6ヵ月未満の子	
麻しん・風しん混合1期	平成24年1月生まれの子	
BCG	平成24年10月生まれの子と、接種が終了していない生後6ヵ月未満の子	
日本脳炎1期	生後3歳～7歳6ヵ月未満の子	※日本脳炎予防接種について お子さんの体調が良いときに、接種してください。個別接種で1期初回、2回、追加1回と、2期1回の合計4回接種します ※日本脳炎特例措置について 平成7年6月1日から平成19年4月1日生まれのかたは、20歳未満に1期の不足分および2期1回の接種が可能になりました。接種が必要なかたは健康保険課(⑦番窓口)まで、予診票を受け取りにお越しください
日本脳炎2期	9歳～13歳未満の子	
不活化ポリオ	生後3ヵ月～7歳6ヵ月未満の子	【接種場所】医療機関での個別接種
四種混合1期初回	平成24年10月生まれの子	○四種混合ワクチンとは、従来の三種混合ワクチン(ジフテリア/百日せき/破傷風)に不活化ポリオワクチンを加えたもので、11月1日から接種が始まっています ○1期初回：平成24年8月以降生まれの子は、三種混合ワクチンと不活化ポリオワクチンではなく、原則として四種混合ワクチンを接種します

**心の健康づくり ～未来につなごう あなたのこころ～**

コーナー	内容	とき・ところ など
心の健康に関する相談	自分のこと/ご家族のこと/知り合いのこと。 専門スタッフが相談に応じます	●成田地域生活支援センター (☎③ 7771) ●いんば障害者相談センター (☎⑨ 2501) (24時間) ●「すけっと」(中核地域生活支援センター) (☎ 043-483-3718) (24時間)
心の相談 ほっとスペース	心の悩みを抱えているかたと、その家族が対象です。 家から一歩踏み出してみましよう	と き 毎週火曜日 10時～14時 と ころ ふれあいセンター1階 ふれあい交流室 参加費 無料
同じ悩みを持つ 10代の人たちのつどい	不登校や中退で学校に行けない。だからといって家にこもっているのもつらいし、つまらない。同じような仲間に出会える場があればいいのに…そんな時に利用してみませんか?	と き 1月19日(土) 14時～16時 と ころ 成田保健福祉館 主催・問合せ 成田地域生活支援センター (☎③ 7771) へ。

※詳細は、気軽にお問い合わせください 問合せ 健康保険課健康増進班(☎③ 7707)へ。



アップR ☎/FAX 05 1152

アップR 検索

1月の休館日

1日(火)~7日(月)

10日(木)午後・14日(月)

15日(火)・21日(月)・28日(月)



## すこやかタイム

初めてのかた大歓迎！仲間づくりをお手伝いします。

とき 1月8日(火) 10時~15時

身体測定…10時~11時30分

健康相談…10時30分~11時30分

※健康相談の受付は、11時まで

ところ ふれあいプラザさかえ 悠遊亭

## のびのび広場

みんなで広い悠遊亭で遊びましょう。

とき 1月17日(木)

10時~15時

ところ ふれあいプラザさかえ 悠遊亭

## おでかけ文庫 キャンディーボックス

みんなで楽しくお話を聞いたり、遊んだりしましょう。

とき 1月24日(木)

10時30分~11時30分

ところ ドラムの里 交流室

※ゴールデンボーイズが、「パネルシアター」を上演します



## アップR 移転のお知らせ

1月8日(火)からアップRは、ふれあいセンター2階から1階に移転します。

子育て支援センター「さくらんぼ」  
【安食保育園内】(☎05 1885)

○プチさくらんぼ

妊婦のかた/0歳児とその保護者を対象にした交流の場です。

とき 1月9日(水)

14時30分~16時30分

○園庭開放

とき 1月23日(木)

10時30分~12時30分

ところ 安食保育園 園庭

○にこにこタイム

未就園児を対象に、ふれあい遊びなどを行います。

とき 1月15日(火)

11時15分~

ミッキールーム【酒直幼稚園】

(☎05 4333)

○運動遊び

とき 1月15日(火)

10時10分~11時

わんぱくクラブ【ながと幼稚園】

(☎05 0751)

○観劇・給食を食べてみよう

とき 1月18日(金)

10時30分~11時30分

# 我が家の 育メン家事メン

パパ  
お子さん

あめみや  
雨宮

たろう  
太郎さん  
しょうた  
昌汰くん

コメント

パパがお休みの時は、一緒にプラレール遊び!! 線路作りもいつも競争!!

パパも負けないぞ!

パパからのメッセージ

もうすぐ4歳になる昌汰。これからも、お友達といっぱい遊んで、大きくなってね。



(アップRより)

パパは、昌汰くんと遊ぶ時が安らぎのひとつ。だから昌汰くんが好きなことは、パパも好きなのでしょう。パパと一緒に昌汰くんはご機嫌!

プラレールを作りながら、たくさんお話もできますね。いつまでも仲よし親子でいてください。



**ドラムの里** ☎0010  
FAX ☎0011

本もれ日レストラン：10時～17時  
四季彩館(☎0014)：10時～17時30分  
交流館／情報館：9時～18時

メール：npokankou@catv296.ne.jp

**1月の休館日**

1日(火)・7日(月)・15日(火)  
21日(月)・28日(月)  
2日(火)・3日(水)はレストランのみ営業

あけましておめでとうございませう。本年も相変わらぬご愛顧の程、よろしくお願ひ申し上げます。  
NPO法人栄町観光協会では、「住んでよかった、住みたいまちづくり」の実現に、そしてさらなる活性化と明るい元氣な栄町を目指し、この一年を頑張つていきたいと思ひます。

**ドラムサロン**  
とき 1月26日(土)  
15時～16時30分  
ところ 交流室  
講師 梅村 紀明  
テーマ 長男が語る(母親の)万花の絵  
※当日は、母親が描いた絵を展示します  
参加費 500円(珈琲とお菓子付き)

**房総のむら**

http://www.chiba-muse.or.jp/MURA/

☎3333

**1月の休館日**

1日(火)・7日(月)  
15日(火)  
21日(月)・28日(月)

●むらのお正月

1月2日(水)・3日(木)  
開館：9時30分～16時

獅子舞や人間すころく、千支張り子の絵付けなど、お正月ならではの房総のむらをお楽しみください。先着で、絵馬をプレゼント！和服姿のかたは、入場無料です。

●鍛冶屋入門

1月5日(土)・6日(日)・19日(土)・20日(日)・30日(水)  
ふいごを使って、鉄材を

真つ赤に焼き、錘打ちし、ヤスリで磨いて文鎮または、ペーパーナイフを作ります。初心者向けです。

●子ども縁日  
1月20日(日)  
身近なところで手に入る、ポリエチレンの袋と竹ひごを使って、ダイヤ凧を作ります。

●縄文料理

1月13日(日)  
正月飾りなどをやぐらに組んで燃やし、その火で餅を焼いて食べて無病息災を祈ります。燃え上がる炎と竹の破裂音が勇壮です。

1月27日(日)  
火を起こし、復元した土器で煮込んでスープを作り、食材を葉に包み、焼いた石で蒸し焼きにして食べます。食材は、ドングリ・肉・魚・イモなどです。

●庭木の手入れコース

1月14日(月)祝・20日(日)  
館内の植栽を使って、庭木の手入れの仕方を実践的に学びます。14日は松、20日は柿の木です。

●体験予約の受付  
1月から3月までの、体験予約を受け付け中です。

●なまず料理

1月17日(水)・18日(金)  
印旛沼や利根川流域などに伝わる、なまず料理の「ひつこがし」などを作ります。

先人たちの足跡

No.162  
問合せ  
教育総務課  
☎37716へ

貝塚いち(仲町)

「懐かしい大正のころ」  
大正2年生生まれの私が入学した安食尋常高等小学校は、旧栄町役場にあった安食町役場(大鷲神社下)が校舎だった。1階が小学1年生から4年生で2階が小学5・6年生と高等科1・2年生だった。教室の間仕切りはなく、白いカーテンが太い針金で吊るされているだけなので、隣室の授業も耳に入った。運動場は狭いながら肋木・平行棒・鉄棒があり、全校生徒が入り乱れて遊んだ。校庭は狭いので、運動会は大芝の草原に会場を作って開催した。裁縫の先生のご指導で天竺木綿を購入し運動服を縫い上げ、みんなお揃いで、合同遊戯『夕空晴れて』を披露して、拍手喝采を浴びたことは鮮明に記憶している。

この頃、家事の時間に「ライスカレー」を作り、弁当箱に入れて持ち帰り、うちの人たちに食べてあげたりした。また、アメリカから青い目の人形が送られてきたのも懐かしい。横にすれば目をつむり、起こせば開く、茶色い髪の毛の珍しい人形だった。みんなで「青い目の人形」を歌って出迎えた。

4年生の時、関東大震災があった。余震が続くので裏の竹やぶに避難所を作り、そこで食事もした。夜になると南の空が異様に明るかった。それは、東京方面が燃えさかっていたとのことで、燃えがらの布や紙が、この安食の地まで飛んできたのには驚かさされた。

この頃の夜の照明はランプなので薄暗かったが、その下で勉強した。主に国語の予習をしたことを思い出す。私は子どもながらよく家の手伝いをした。ランプのホヤ掃除もその一つ、ハアハアと息を吹きかけ、木綿の布で何度も拭き、きれいにするのは大変だった。

お風呂の水汲みも私の役目だった。大バケツで井戸から17杯位運べばよかった。燃料は松葉の枝の大束や、枯れ枝だけの松の小枝と薪とを混ぜて、風呂桶の釜に燃やした。火吹き竹で吹いたり、長い火箸を使ったりした。お湯が沸くまでは付いていなければならぬので、少女クラブや令女界などを読みながら、火の用心をしていた。

友達顔や姿、服装、今でもありありと思ひ出すことができる、よき少女時代だった。

# 花植えで交通安全に一役



11月18日、北若草クラブと地域のボランティアの方がたが、国道356号バイパス沿いの若草大橋有料道路の入口付近にある緑地に、色とりどりのパンジーを植えました。

この団体は、6月にもマリーゴールドを植えるなど、四季を通して信号待ちのドライバーに心をやかに運転をしてもらいたいとの願いを込め、花植え活動を行っています。

# 「水辺のクリーン作戦」を実施

印旛沼浄化推進運動



11月10日、酒直機場周辺で「水辺のクリーン作戦」が行われました。

この日は、主催の「栄町ライオンズクラブ」をはじめ

総勢90名が参加し、酒直機場から前新田浄水場間の清掃活動を行い、トラック一台分ものゴミ(約440kg)を収集しました。

長門川(印旛沼)は、私たちに様々な恵みを与えてくれる財産です。ゴミのポイ捨ては絶対しないで、必ず持ち帰りましょう。

# 文部科学大臣表彰

竜角寺台見守り隊

「竜角寺台見守り隊」が、学校安全の普及と向上に尽力し多大な成果を上げたとして、文部科学大臣より「学校安全ボランティア活動奨励賞」の表彰を受けました。

竜角寺台見守り隊は、児童生徒の登下校時の交通安全指導と地域の防犯パトロールを自主的に行い、地域の安全安心に貢献しています。



# 印旛郡市駅伝競走大会結果



12月2日、第82回印旛郡市駅伝競走大会が佐倉市岩名運動公園陸上競技場を会場に開催され、印旛郡内からは14チームが参加し、栄町は一般の部で第3位に輝きました。また、

一般の部第2区を走った吉田勇一(安食)さんと、中学生の部第2区を走った高橋京佑(安食)さんは見事区間賞を受賞しました。

## 謹賀新年!



## ゴールデンボーイズの 元気ゴくり特命課

みんなが元気に栄えますように(第7回)

今年も元気にはりきってスタートしましょう! 皆さん元気ですか? 栄町で1番元気な男! 特命課長うっほです! 早速ですが、去年の暮れに足を骨折してしまいました(元氣にとまったのに怪我の話で始まりすみません)文字通り、周りの人たちにも「骨を折らせる」事になってしまいました。まさか僕も頑張り過ぎて骨折して、足が折れたまま「年をまたぐ」事になるとは思ってもみませんでした。松葉杖でもまたげるんですね!年は。

それとともに、栄町の方達の暖かさをたくさん感じました。くじけそうになりました。いや、すでに足をくじいてました。もちろん、完治に向かってコツコツ(骨骨)と頑張ります!そして、立派な骨のある元気な男になって行きたいと思えます!

本年も、千葉県住みます芸人「ゴールデンボーイズ」を、よろしくお願います!



▲今年も、栄町に元気をお届けする「ゴールデンボーイズ」のふたり

[YNN47] では、2人の活動を動画配信しています

YNN47LIVE

検索

## 申込み・問合せ…ふれあ情報サカえ内 生涯学習課 (☎ 951112) へ。

## 【いそいそ塾さかえ】

## 絵本の読み聞かせ会

と き 1月19日(土)  
11時～11時30分  
ところ ふれあいセンター2階  
和室  
対象者 幼児～小学校低学年

## 子ども映画会

と き 1月26日(土)  
14時～  
ところ ふれあいセンター3階  
視聴覚室  
上映作品 くまのおいしゃさん(23分)・木龍うるし(20分)  
対象者 幼児～小学校低学年とその保護者  
入場料 無料  
申込み 不要です。当日会場へお越しください

パソコン教室  
(初めてのエクセル)

表計算ソフト“エクセル”の使い方について、午前(A)・午後(B)のコースに分けて行います。1コースだけの受講や再受講も可能です。なお、ご自分のパソコン(エクセルの入っているもの)の持ち込みも可能です。

と き 1月27日(日)  
A…9時～12時  
B…13時～16時  
ところ ふれあいセンター1階  
会議室②  
内容 A…文字入力、表作成、計算基礎など  
B…グラフ、データ編集・検索、印刷など  
定員 先着9名  
費用 1,000円/1コース  
※講師謝礼として当日集金します  
講師 NPO法人生涯学習栄カルチャークラブ 丸山 幸一氏  
申込み 1月25日(金)まで

## 【スポーツ】

ショートテニス  
ミニバレー体験教室

【ショートテニス教室】  
と き 1月12日(土)  
9時30分～11時30分  
※受付9時～  
ところ 安食台小学校体育館

【ミニバレー教室】  
と き 1月12日(土)  
14時～16時  
※受付13時30分～  
ところ 安食小学校体育館  
対象者 小学生以上  
申込み 当日現地にて  
参加費 無料  
指導 栄町スポーツ推進委員  
※上履き、タオル、飲み物などは持参してください  
※種目によって会場・時間が違いますのでご注意ください

## 女性のためのテニス教室

と き 1月22日(火)  
11時～15時  
※雨天中止  
ところ 水と緑の運動広場  
テニスコート  
参加費 無料  
持ち物 硬式テニスラケット  
申込み 当日、現地にて  
指導 体育協会硬式テニス専門部

## 岩原スキーツアー

と き 2月1日(金)(役場20時30分出発)～3日(日)(役場20時到着予定)  
ところ 岩原スキー場(新潟県南魚沼郡湯沢町)  
参加費 一般…17,500円  
小学生…16,500円  
※当日徴収します  
定員 先着25名  
対象者 小学生以上(小学生は保護者同伴)  
申込み 1月27日(日)まで  
※定員になり次第締切り  
主催 さかえスキークラブ

第17回ニツタク杯  
栄町オープン卓球大会  
(ダブルス)

と き 2月17日(日)  
※受付…8時30分～  
ところ 安食小学校体育館  
内容 男子ダブルス/女子ダブルス/混合ダブルス(各種目とも年齢制限無なし、混合ペアで男子ダブルス参加可)  
試合方法 予選リーグ/3セットマッチ～決勝トーナメント/5セットマッチ、ゼッケン着用  
参加費 1,200円/1組(各種目)  
小・中学生は200円/1人  
※参加費は、当日集金します  
表彰 ベスト4まで賞品を贈呈  
申込み 1月20日(日)まで  
※混合は先着50組、各種目合計で先着120組まで  
申込み・問合せ EメールまたはFAX(栄町卓球連盟 山本)  
FAX/☎ 7923  
jetcut2000@nifty.com  
主催 栄町卓球連盟

## 印旛郡市民親善テニス大会

と き 3月3日(日)・10日(日)  
※予備日23日(土)・30日(土)  
ところ 佐倉市岩名運動公園テニスコート・直弥公園テニスコート  
種目 男子一般・45歳以上・55歳以上ダブルス、女子一般・45歳以上ダブルス  
参加資格 印旛郡市に在住在勤のかた(中・高校生可)  
参加費 2,500円/組  
中・高校生ペア…1,500円/組  
親子ペア…2,000円  
申込み 詳細は、下記のホームページでご確認ください  
<http://www.h4.dion.ne.jp/~tns/>  
主催 印旛郡市体育協会テニス専門部

## ふれあ情報サカえ

## 1月の休館日

1日(火)～4日(金)・7日(月)・14日(月)  
15日(火)・21日(月)・28日(月)  
図書室休室：17日(木)

## 募集

歯科衛生士の  
復職支援研修会

歯科衛生士の復職を支援する研修会を開催します。

とき 1月20日(日)・27日(日)

ところ 千葉県歯科医師会館

対象者 歯科衛生士の資格を持つ未就業のかた

受講料 無料

定員 100名(先着順)

主催 (社)千葉県歯科医師会

問合せ 千葉県歯科医師会  
(☎043-241-6471)へ。

成田赤十字病院  
公開健康講座

地域の皆さんが健康で安心して生活できることを目的として、公開講座を開催します。

とき 1月30日(木)

14時～15時30分

開場…13時30分

ところ 成田赤十字病院A棟8階

内容 思春期の子どもの接し方

講師 成田赤十字病院第二精神科

経科 副部長 小池 香氏

申込み はがきまたは電話でお申し込みください(はがきには、住所・氏名・連絡先を明記してください)

問合せ 成田赤十字病院社会課  
〒286-8523 成田市飯田町90-1  
「公開健康講座：思春期の子供との接し方」宛  
(☎② 2311④ 7502)へ。

## お知らせ

## 献血にご協力を

とき 1月21日(月)

10時～11時45分

13時～16時

ところ 栄町役場

※全血 200ml / 400ml の採血

問合せ 福祉課厚生高齢班  
(☎③ 7709)へ。

ちば北総地域若者サポート  
ステーションの就労相談

とき 1月17日(木)

13時～17時

ところ ふれあいセンター1階  
会議室③

対象者 15歳以上40歳未満の自立(就労)に悩みを抱えている若者またはその家族

相談員 キャリアカウンセラー

相談料 無料

申込み 電話による事前申込み

※月～金曜日・10時～18時

問合せ ちば北総地域若者サポート  
ステーション (☎⑦ 6844)へ。

中途失聴者・難聴者のため  
の手話学習会・手話サロン

①手話学習会(講師あり)

とき 1月5日(土)

10時～12時

ところ 佐倉市中央公民館

※OHP要約筆記で聞こえのサポート(情報保障)をします

②手話サロン…知っている手話をつかひながらの座談

とき 1月18日(金)

13時30分～16時

ところ 酒々井町社会福祉協議会  
2階

※ノートテイクでサポートします

※いずれも参加費・申込みは不要。中途失聴者・難聴者に限らず、どなたでも参加できます

問合せ NPO千葉県中途失聴者・難聴者協会印旛香取事務所

☎043-444-0298

☎090-5302-0385

高齢者雇用安定法を  
一部改正

「高齢者等の雇用の安定等に関する法律」(高齢者雇用安定法)の一部が改正されました。

なお、改正のポイントは下記のとおりで、4月1日から施行されます。

- ①継続雇用制度の対象者を限定できる仕組みの廃止
- ②継続雇用制度の対象者を雇用する企業の範囲の拡大
- ③義務違反の企業に対する公表規定の導入
- ④高齢者雇用確保措置の実施および

び運用に関する指針の策定  
問合せ ハローワーク成田  
(☎⑦ 8609)へ。

「千葉県特定最低賃金  
改正」のお知らせ

下表のとおり改正されました

問合せ 千葉労働局労働基準部賃金  
室 (☎043-221-2328)へ。

最低賃金件名	改正時間額
千葉県最低賃金	756円
千葉県特定最低賃金	
調味料製造業	817円
鉄鋼業	857円
はん用機械器具、生産用機械器具製造業	833円
電子部品・デバイス・電子回路、電気機械器具、情報通信機械器具製造業	836円
計量器・測定器・分析機器・試験機・測量機械器具・理化学機械器具製造業、医療用機械器具、医療用品製造業、光学機械器具・レンズ製造業、時計・同部分品製造業、眼鏡製造業	819円
各種商品小売業	795円
自動車(新車)小売業	827円

日赤社資(活動資金)の  
ご報告

今年度も各世帯および法人・事業所の皆さんのご協力により、多くの善意が寄せられました。

社資総額

1,708,753円

(平成24年11月末現在)

これらの社資は、「人の命と尊厳を守る」ことを目的に、医療救護活動や血液事業、国際的な紛争や災害被災者への救援活動など、様々な活動に活用させていただきます。

今後も赤十字活動へのご理解、ご協力をお願いします。

問合せ 福祉課厚生高齢班内日本赤十字社栄町分区 (☎③ 7709)へ。

## 1月の「のら市」は「七草がゆ」

とき 1月27日(日)

9時～12時※雨天中止

ところ 安食台第一近隣公園隣の「ふれあい広場」

問合せ のら市の会代表 塚田  
(☎⑤ 7247)へ。

寄せられた善意 (敬称略)

栄町社会福祉協議会へ(11月受付分)  
 さざんか基金  
 (株)サカエエンタープライズ  
 勝田正治 3,000 円  
 サカエオート川島静 2,000 円  
 原 春雄 30,000 円  
 一般寄付  
 西ゴルフ会 10,000 円  
 栄町さざんかクラブ連合会女性部 10,000 円  
 匿名 2,000 円  
 安食台福寿会 10,000 円  
 栄町ライオンズクラブ 100,000 円



▲栄町ライオンズクラブ芝野会長から目録を受け取る川島会長

ふれあい 1100  
 知りあい  
 助け合い  
 社会福祉協議会から

災害ボランティア研修会

と き 1月26日(出)  
 10時~12時  
 ところ ふれあいセンター3階  
 大会議室  
 演 題 東日本大震災に学ぶ  
 講 師 NPO法人千葉県防災士会  
 副理事長 川崎 隆克 氏  
 参加者 先着100名  
 参加費 無料  
 主 催 栄町社会福祉協議会・栄町  
 ボランティア・NPO連絡協議会

声の広報 (テープ) を  
 ご利用ください

募 集

普通救命講習

と き 1月27日(日)  
 9時~12時 (3時間)  
 ところ 消防署2階 会議室  
 参加費 無料  
 対象者 中学生以上  
 内 容 心肺蘇生法 (AEDを含む)・異物除去法や止血法など  
 申込み 1月25日(金)まで  
 問合せ 消防署 (☎0119) へ。  
 ※参加者は、実技がありますので、当日は運動のできる服装でご参加ください

社会保険労務士による  
 年金相談

と き 2月20日(水)  
 9時~16時  
 ところ 役場1階第2会議室  
 内 容 年金に関すること  
 相談員 社会保険労務士  
 定 員 10名

申込み 健康保険課高齢者医療年金  
 班 (②番窓口) または、電話で  
 2月12日(火)までにお申し込みく  
 ださい (土・日曜/祝日を除く)  
 ※定員になり次第締切り  
 相談時間 30分以内  
 問合せ 健康保険課高齢者医療年金  
 班 (☎37706) へ。

第8回はっする芸能大会

と き 2月23日(土)  
 11時~14時  
 ※受付...10時30分~  
 ところ ふれあいセンター3階  
 音楽室①  
 対象者 在住在勤者  
 内 容 カラオケ、踊り、楽器演奏、  
 手品、なんでもOK!  
 参加費 500円 (観覧、出演とも)  
 ※軽食、お土産付き、当日集金  
 主 催 栄町障害者福祉協議会  
 申込み 2月8日(金)までに、福祉課  
 障害者福祉班へ  
 問合せ 栄町障害者福祉協議会  
 笹原 (☎1697) へ。

俳 句 鈴 木 マサエ 選

俳句の募集  
 または任意の用紙に、住所/氏名/作品を明記のうえ、企画  
 政策課企画広報班へ、郵送または直接窓口まで、お持ちくだ  
 さい。作品は、選者が添削する場合があります。

思い出のつまる針箱冬日向  
 ガンガンと鉄筋のびる師走かな  
 人いつか小走りとなる雪もよひ  
 小さき手も箒を持ちて落葉掃く  
 微笑みを天に忘れて雪女  
 浅草に善男善女路地の冬  
 落葉焚き遠くて聞こゆる父の声  
 年の瀬に一人静かに釣りをす  
 母恩冬の夜空に星仰ぐ  
 東雲のはるか富士の嶺初明り

三浦 八千代  
 平原 稔  
 松本 誠和  
 柳瀬 けい子  
 中澤 みち  
 長谷川 栄  
 佐藤 弘光  
 谷 鮎磨  
 本橋 まり子  
 五十嵐 三郎

休日の救急/夜間診療

※受診の際は、健康保険証をお持ちください。  
 ●成田市急病診療所 (☎1116)  
 (成田市保健福祉館内)  
 ※来館する前に電話で症状をお知らせください。

診療科目	診 療 日	診療時間
内科/小児科	毎日	19時~23時
外科	日曜/祝日/	10時~17時
歯科	8月13日~15日/	10時~17時
	12月29日~1月3日	19時~23時

●小児初期急病診療所 (15歳まで)  
 (佐倉市健康管理センター内 ☎043-485-3355)

診 療 日	診療時間
平日/土曜日	19時~翌朝6時
日曜/祝日/年末年始	9時~17時 19時~翌朝6時

●近隣の主な救急病院  
 北総栄病院 (☎6811) / 成田赤十字病院 (☎22311)  
 成田病院 (☎21500) / 日本医大千葉北総病院 (☎91111)  
 ※診療時間/診療科目などは、直接病院にお問い合わせください。  
 ※17時~23時の成田赤十字病院の小児救急は、重患者/紹介患者のみ。



今月の納付 (年金や給与から納付される分を除く)

町・県民税 (普通徴収) 4 期  
 国民健康保険税 (普通徴収) 7 期  
 後期高齢者医療保険料 (普通徴収) 7 期  
 納期限: 1 月 31 日

納付には便利な口座振替をご利用ください  
 問合せ 税務課 (☎337703) へ

# 1 月 JANUARY

要介護認定の更新手続き  
お忘れなく

有効期限 2 月末日のかた… 1 月中  
 問合せ 福祉課 (☎337709)

日	月	火	水	木	金	土
		1 【元日】 ●ふれプラ休館日 (4日まで) ●ドラムの里休館日	2 ●ドラムの里休館日 (レストランは営業)	3 ●ドラムの里休館日 (レストランは営業)	4 【御用初め】	5
6 ●栄町消防出初め式	7 ●人権・行政相談 ●ドラムの里休館日 ●ふれプラ休館日	8 ●教育相談 ●ほっとスペース ●すこやかタイム	9	10 ●アップR 午後休室 ●元気回復 行動プランクラス	11 ●教育相談 ●ダイクアクラブ ●5・6 カ月児 モグモグ教室 ●10・11 カ月児 ハミガキ教室	12 ●ショートテニス ミニバレー体験教室
13 ●栄町成人式	14 【成人の日】 ●ふれプラ休館日	15 ●ドラムの里休館日 ●ふれプラ休館日 ●教育相談 (役場 3-2)	16 ●心配ごと相談	17 ●図書室休室 ●交通事故相談 ●1 歳 6 カ月児健診 ●のびのび広場 ●就労相談	18 ●教育相談 ●ダイクアクラブ	19 ●絵本の読み聞かせ会
20	21 ●ドラムの里休館日 ●ふれプラ休館日 ●献血	22 ●教育相談 ●ほっとスペース ●女性のためのテニス教室 ●大人のための食育講座	23 ●脂質異常症教室	24 ●法律相談 (要予約) ●おでかけ文庫	25 ●教育相談 ●ダイクアクラブ	26 ●子ども映画会 ●災害ボランティア研修会
27 ●のら市 ●パソコン教室 ●普通救命講習	28 ●ドラムの里休館日 ●ふれプラ休館日	29 ●ほっとスペース	30	31		



このマークがある行事は、「ゴールデンボーイズ」のふたりが参加します

## 各種相談【1月】

- 心配ごと相談 社会福祉協議会  
とき 16 日(水) 13 時～16 時  
ところ 役場 3-1 会議室
- 法律相談 社会福祉協議会 (要予約: 1 月 4 日から)  
とき 24 日(水) 13 時～16 時  
ところ 役場 3-2 会議室
- 人権・行政相談 総務課 (最終受付: 15 時 30 分)  
とき 7 日(月) 13 時 30 分～16 時  
ところ 役場 3-2 会議室

- 交通事故相談 総務課 (最終受付: 14 時 30 分)  
とき 17 日(木) 10 時～15 時  
ところ 役場 3-2 会議室
- 教育相談 学校教育課  
とき カレンダーでご確認ください  
ところ 教育支援センターゆうがく館 (ふれあいセンター2階)
- 消費生活相談 千葉県消費者センター ☎047-434-0999  
【相談日】月～土曜日 (祝日・年末年始を除く)  
【時間】9 時～16 時 30 分 (土曜日は 16 時まで)

【問合せ】総務課 ☎951111 / 福祉課 ☎337708 / 社会福祉協議会 ☎951100 / 教育支援センター ☎801520

## 栄町の人口と世帯 12 月 1 日現在 ( ) 内は前月比

	日本人住民	外国人住民	合計
男	10,875 人 (-4 人)	52 人 (-3 人)	10,927 人 (-7 人)
女	11,362 人 (-27 人)	117 人 (+2 人)	11,479 人 (-25 人)
合計	22,237 人 (-31 人)	169 人 (-1 人)	22,406 人 (-32 人)
世帯			8,693 (+2)

### 役場開庁日と時間

【月曜～金曜日】 8 時 30 分～17 時 15 分  
 ※ 祝日および年末・年始を除く  
 【土曜開庁窓口】 住民課 (☎337704)  
 税務課 (☎337703)

## 11 月の天気



晴れ…17 日間 / 曇り…9 日間 / 雨…4 日間 (降水量…106.8 mm)  
 最高気温…1 日: 20.2℃ / 最低気温…25 日: -0.8℃ 【酒直小調べ】



【5月】ゴールデンボーイズが元気づくり特命課職員に任命



【5月】岩屋古墳からの金環日食を観測する児童・生徒



【8月】SAKAE リバーサイド・フェスティバル



【4月】さくら祭り



【5月】岩屋古墳からの金環日食を観測する児童・生徒



【6月】岩屋古墳が「日本一」の方墳として認定される



【10月】産業まつりに登場した龍夢君とチーバくん



【12月】西まち名物の熊手市