

平成21年度

# 教育要覧



栄町教育委員会

## 栄町民憲章

水と緑にめぐまれた栄町は、先人たちの残した歴史にかこまれている私たちのふるさとです。私たちは、このすばらしい自然と伝統を守りながら、豊かで明るい田園観光都市をつくりあげるため、この憲章を定めます。

- 1．歴史と自然を守り美しいまちをつくりましょう。
- 1．他人をおもいやり住みよいまちをつくりましょう。
- 1．若い力をそだて明るい未来のまちをつくりましょう。
- 1．働くことによるこびを感じ豊かなまちをつくりましょう。
- 1．スポーツに親しみ健康ですこやかなまちをつくりましょう。

(昭和61年10月1日制定)

表紙の写真 : 建て替えられて新しくなった栄町立布鎌小学校体育館

# はじめに

栄町教育委員会

教育長 澤村 保夫

栄町は水と緑に囲まれ、先人の残した豊かな歴史と文化に恵まれた大変住みよい町であるとともに、他人を思いやる町民に育まれたすばらしい町でもあります。

こうした町の活力を増進し、生き生きとした町づくりを推進するためには、栄町の未来を担う子どもたちが夢や誇りを持ち、町民の方々が健康で生きがいのある生活を送れるようにすることが大切であります。このため、各小中学校においては「<sup>あす</sup>未来の栄町を担う心豊かなたくましい子ども」の育成を目指し、個に応じたきめ細かな指導を展開し、生きる力の育成に努めるとともに、各種団体の協力を得ながら町民によるサークル活動やスポーツ活動を展開してまいりました。

国においては、教育基本法の改正を皮切りに、学校教育法を含む教育3法が改正されるなど、教育再生に向けた取り組みが集中的に行われ、平成20年3月にはこうした改正の趣旨に即した新しい学習指導要領が告示されました。新学習指導要領では、現行学習指導要領の理念である「生きる力」を引き継ぐとともに、基礎的・基本的な知識・技能の習得とこれらを活用する思考力・判断力・表現力等の育成を車の両輪として伸ばしていくこととしております。また、新学習指導要領の全面実施は小学校が平成23年度、中学校が平成24年度からとされておりますが、一部の内容については今年度から先行して実施されているところであります。

栄町においても、新学習指導要領への円滑な移行を実現するとともに、全国学力・学習状況調査の結果を踏まえ、各学校の学力向上に向けた取り組みを共有化し、学校・家庭・地域が連携協力し合い、より効果的で実効性のある学力向上に向けた方策の検討を進めてまいります。

また、地域の教育力を発掘・活用し、地域全体で子どもたちの成長を支えていくため、竜角寺台小学校に学校支援地域本部を設置し、学校支援ボランティアを募って、環境整備活動や学習支援活動等を実施することとしております。さらに、県内でも有数の大規模な古墳群のひとつである「龍角寺古墳群・岩屋古墳」が平成21年2月に国史跡に指定されたことに伴い、先人が残した歴史遺産を次代に引き継ぐための公有化の作業を進めております。

栄町教育委員会は、このように多岐にわたる教育行政上の諸課題の解決に向けて、平成21年度の施策を以下のように本誌に掲げ、その実現に向けて努力してまいりますので、関係各位のご理解とご支援ご協力を切にお願い申し上げます。

# 目 次

栄町町民憲章

はじめに（教育長あいさつ）

## 栄町の概要

1. 栄町のプロフィール・・・・・・・・・・・・・・・・・・・・・・・・
2. 人口の推移・・・・・・・・・・・・・・・・・・・・・・・・
3. 栄町の沿革・・・・・・・・・・・・・・・・・・・・・・・・

## 教育行財政

1. 教育委員名簿・・・・・・・・・・・・・・・・・・・・・・・・
2. 教育委員会会議・・・・・・・・・・・・・・・・・・・・・・・・
3. 教育委員会機構・・・・・・・・・・・・・・・・・・・・・・・・
4. 職種別職員数・・・・・・・・・・・・・・・・・・・・・・・・
5. 教育費予算・・・・・・・・・・・・・・・・・・・・・・・・

平成21年度栄町教育方針・・・・・・・・・・・・・・・・

## 第1章

創意と活力のある教育活動の中で、基礎基本の着実な定着と個性を生かすきめ細かな学校教育を推進します。

1. 特色ある学校づくりの支援・・・・・・・・・・・・・・・・
2. きめ細かな学校教育の推進・・・・・・・・・・・・・・・・
3. 教育施策の総合的な推進・・・・・・・・・・・・・・・・
4. 情報通信機器の整備・・・・・・・・・・・・・・・・
5. 情報共有の推進・・・・・・・・・・・・・・・・
6. 学習環境の整備・充実・・・・・・・・・・・・・・・・
7. 学校給食の充実・・・・・・・・・・・・・・・・

## 第2章

生涯学習とスポーツを通して、心身ともに健康で生きがいのある生活と心のかよう地域社会をつくとともに、地域の教育力を生かした子どもたちの健全育成を推進します。

1. 生涯学習の充実・・・・・・・・・・・・・・・・
2. 青少年健全育成の充実・・・・・・・・・・・・・・・・
3. 生涯学習資料の充実・・・・・・・・・・・・・・・・
4. 生涯スポーツの振興・・・・・・・・・・・・・・・・

(実績)「平成20年度 - 生涯学習関係事業概要」・・・・・・・・・・

第3章

地域に根ざした芸術・文化の育成と町内にある文化財の保護・伝承・活用を図り、個性豊かで潤いのある地域文化の醸成を図ります。

1. 文化芸術発信拠点の充実・・・・・・・・・・
2. 町史編さん事務の充実・・・・・・・・・・
3. 文化財保護の充実・・・・・・・・・・

(実績)「平成20年度 - 文化ホール自主文化事業・伝統文化事業概要」・・・・・・  
「文化財報告書一覧」・・・・・・・・・・

別表

各種委員名簿・・・・・・・・・・

# 1 栄町の概要

## 栄町の概要

### 1. 栄町のプロフィール

千葉県北部に位置する栄町は、北に利根川、南に印旛沼を望む、水と肥沃な土壤に恵まれた田園都市です。さらに、龍角寺古墳群・岩屋古墳や龍角寺、埴生郡衙跡跡という日本の古代国家形成期の画期となる遺跡・史跡を数多く遺す歴史のまちでもあります。周辺には体験博物館千葉県立房総のむらがあり、総合交流拠点ドラムの里も整備され、豊かな自然と歴史に恵まれた田園観光都市として発展しています。

また、都心から45km圏、千葉から35km圏という地の利や、成田空港まで30分、東関東自動車道成田I.Cから20分、最寄りの安食駅から上野まではJR成田線で66分という交通の便にも恵まれています。

町域は東西に約12km、南北に5kmで、総面積32.46km<sup>2</sup>を測る東西に細長い町です。

《 位置 》 東経 140°14'50" 北緯 35°50'15"

### 2. 人口・世帯数の推移

(各年10月1日現在) \* ( )は世帯数

年	人口	
昭和30年	10,136人	(1,870)
昭和35年	9,732人	(1,841)
昭和40年	9,686人	(1,926)
昭和45年	9,170人	(1,971)
昭和50年	9,253人	(2,116)
昭和55年	9,837人	(2,360)
昭和60年	14,505人	(3,686)
平成2年	22,976人	(6,184)
平成7年	26,014人	(7,458)
平成12年	25,909人	(7,982)
平成17年	24,807人	(8,382)
平成18年	24,430人	(8,425)
平成19年	24,064人	(8,461)
平成20年	23,716人	(8,495)
平成21年	23,354人	(8,551)

### 3. 栄町の沿革

栄町は、低地・独立丘陵・台地という地形で成り立っています。台地は今の利根川に流れ込む支流によって開析され、多くの樹枝状の小支谷に刻まれており、その周辺には多くの遺跡が確認されています。

今から30,000~12,000年前の旧石器時代、人々は龍角寺・酒直周辺を中心に狩猟・採集生活を営んでいました。そして8,000年程前の縄文時代早期後半には矢口・北辺田周辺に貝塚や集落を形成しており、既に定住生活を営んでいたことが分かります。4,000年程前の中期~後期には興津・麻生周辺にさらに大きな貝塚や拠点的な集落が作られました。

弥生時代になると安食周辺の独立丘陵や北辺田周辺の台地に住み着いた人々によって稲作が開始されました。大台遺跡からは環濠と呼ばれる深い堀で囲まれた集落が見つかっています。

古墳時代になると北辺田や興津周辺に古墳や集落が作られ始め、6世紀中頃には印旛沼を望む台地縁辺部から利根川に向かう谷筋にかけて龍角寺古墳群（国史跡）が形成されました。浅間山古墳や全国最大規模の方墳、岩屋古墳は7世紀前半～中頃に作られた終末期の古墳で印旛国造の墓と考えられています。7世紀後半には関東では最も古い寺の一つである龍角寺が建立されました。今でも、銅造薬師如来坐像（重要文化財）や塔の礎石（国史跡）が遺されています。また、龍角寺創建時の瓦を生産したといわれる龍角寺瓦窯跡、五斗蒔瓦窯跡では、「朝布（麻生）」「服止（羽鳥）」等、周辺の地名が刻まれた文字瓦が大量に出土して、全国的な注目を集めました。

奈良時代には酒直小学校あたりに埴生郡の役所である郡衙が置かれており、周辺地域から情報や物資の集まる政治・経済の中心であったと考えられています。

一方、利根川と将監川に囲まれ輪中として発達した布鎌地区は、江戸時代前期に新田開発され布鎌新田と名づけられ幕府の直轄地となっています。その立地条件からたびたび水害に襲われた同地区は、布鎌惣社水神社を川上に遷宮し、水塚を造成するなど治水に意を注いだ営々とした努力が、現在の穀倉地帯の発展へと結実しています。

また、利根川と印旛沼との結接点に当る安食川岸は水上交通の便に恵まれ、江戸時代前期から米の回漕場として発達し、特に江戸時代後期には、鹿島、銚子方面からの鮮魚荷物の輸送、江戸方面からの成田山参詣客で繁盛し、大鷲神社周辺は、酉の市などで賑わい発展をしました。

明治22年町村制が施行されると、安食地区では、下埴生郡安食村、須賀村、酒直村、龍角寺村、麻生村、北辺田村、矢口村の周辺7ヵ村に印旛郡安食ト杭新田の一部（立嶋地区）を編入して合併し境村となり、同25年には安食町と改称しました。その後、昭和29年に旧豊住村（現成田市）の一部（興津地区）を編入しました。一方布鎌地区は、明治22年に印旛郡布鎌請方新田、同四ッ谷新田、北布鎌村、布鎌酒直新田、同下和田新田、同脇川新田、同大森新田、同押付新田、同中谷新田、同三和村、同太郎右衛門新田、同上曾根新田、同南新田、同西新田、同長門屋新田、同南四ヶ村新田の周辺16ヶ村全域が合併し、布鎌村となりました。

そして昭和30年12月1日に安食町と布鎌村が合併して栄町が誕生しました。さらに、翌31年には茨城県稲敷郡河内村（現河内町）龍ヶ崎町歩・生板鍋子新田の一部（出津地区）が編入され現在の町域になりました。



## 2 教育行財政

## 1. 教育委員

(平成21年12月1日現在)

役職名	氏名	就任年月日	任期
委員長	芦田 坦	H17.6.20	H21.6.20 ~ H25.6.19
委員長職務代理者	鈴木 初子	H17.6.20	H21.6.20 ~ H25.6.19
委員	金子 一男	H20.7.1	H20.7.1 ~ H24.6.30
委員	野寺 郁子	H21.10.1	H21.10.1 ~ H25.9.30
教育長	澤村 保夫	H21.4.1	H21.4.1 ~ H25.3.31

## 2. 教育委員会会議

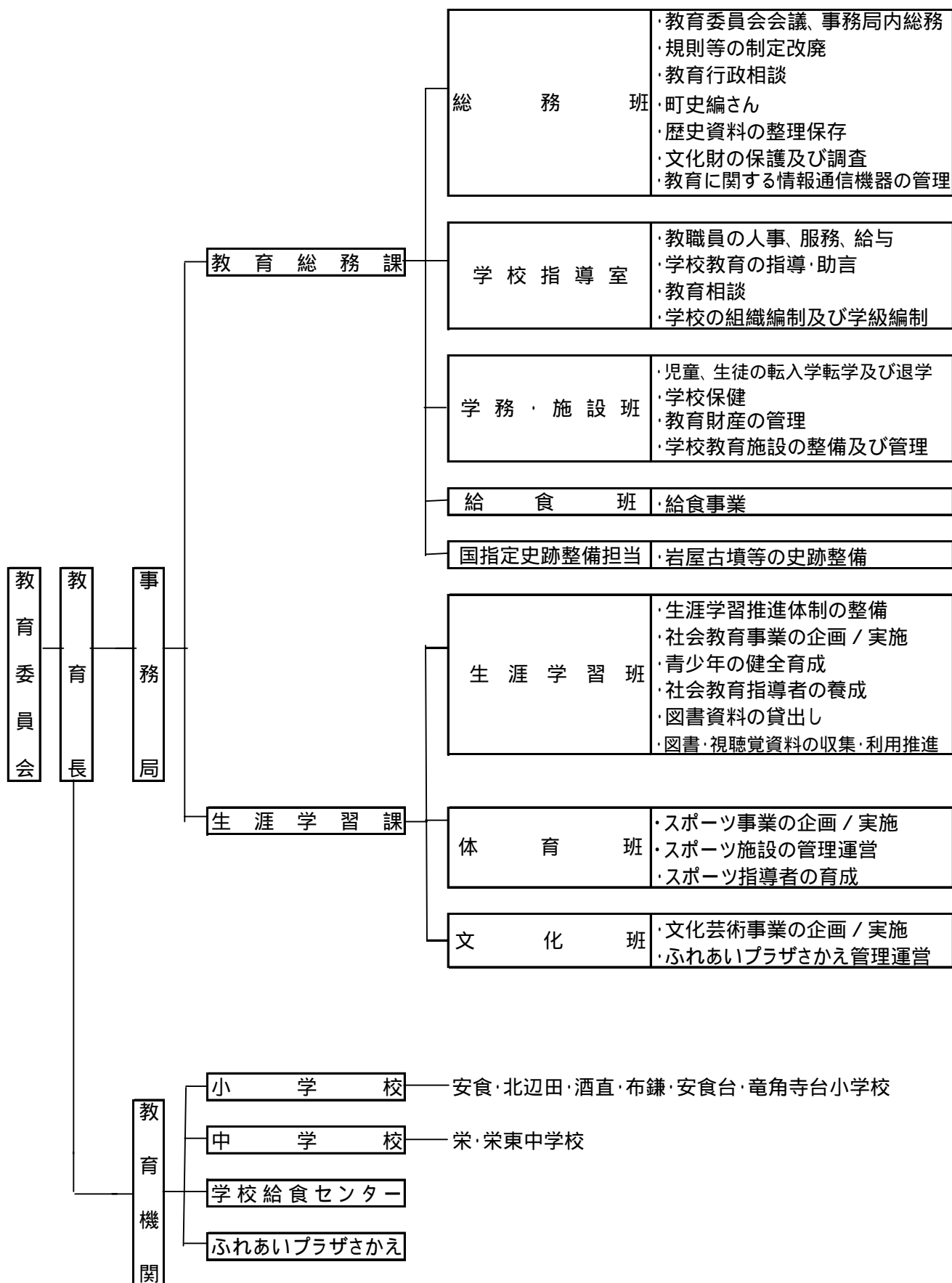
教育委員会会議は毎月1回を定例会とし、必要に応じて臨時会を開催している。平成20年の開催数と付議案件は次の通りである。

定例会	臨時会	協議会	計
12	0	0	12

件名	議案件数
教育委員会規則及び訓令を制定し、又は改廃すること	9
予算その他議会の議決を要する事件の議案について町長に意見を申し出ること	6
附属機関の委員を任命し、又は委嘱すること	14
その他	21

### 3. 教育委員会機構

(平成21年12月1日現在)



## 4 . 職種別職員数

平成21年12月1日現在

課名 職名	事務局			教育機関			合計
	教育総務課	生涯学習課	小計	給食センター	ふれあいプラザさかえ	小計	
課長	1	1	2		(1)	(1)	2
主幹 課長補佐	1	2	3	(1)	(2)	(3)	3
指導主事	2		2				2
副主幹	5	2	7	(1)	(2)	(3)	7
主査	3(派1)	1	4(派1)				4(派1)
副主査	6	9	15		(7)	(7)	15
主任主事	3	1	4		(1)	(1)	4
主事	5		5				5
主事補							0
主任技師							0
技師	1		1				1
計	27(派1)	16	43(派1)	(3)	(13)	(16)	43(派1)

( )内は再掲、(派)は派遣職員(文化財センター)

## 5 . 教育費予算

### 平成10年度以降の一般会計決算額と教育費

年 度	総決算額 (単位：千円)	内教育費 (単位：千円)
平成10年度	8,154,932	1,275,849 (15.3%)
平成11年度	8,395,588	1,275,849 (15.2%)
平成12年度	7,440,498	1,408,639 (18.9%)
平成13年度	8,193,525	2,181,373 (26.6%)
平成14年度	7,725,106	1,760,617 (22.8%)
平成15年度	7,182,309	1,078,780 (15.0%)
平成16年度	7,191,829	914,078 (12.7%)
平成17年度	5,959,915	807,915 (13.6%)
平成18年度	6,086,458	1,188,431 (19.5%)
平成19年度	5,631,404	624,389 (11.1%)
平成20年度	5,973,535	617,275 (10.3%)
平成21年度	5,704,396	664,108 (11.6%)

平成21年度は、当初予算額

# 平成 21 年度栄町教育方針

# 平成 2 1 年度栄町教育方針

## 基本方針

- 1) 創意と活力のある教育活動の中で、基礎基本の確実な定着と個性を生かすきめ細かな学校教育を推進します。
- 2) 生涯学習とスポーツを通して、心身ともに健康で生きがいのある生活と心のかよう地域社会をつくとともに、地域の教育力を生かした子どもたちの健全育成を推進します。
- 3) 地域に根ざした芸術・文化の育成と町内にある文化財の保護・伝承・活用を図り、個性豊かで潤いのある地域文化の醸成を図ります。

# 第1章

創意と活力のある教育活動の中で基礎基本の着実な定着と個性を生かすきめ細かな学校教育を推進します。



## 1 - 特色ある学校づくりの支援

### A - 特色ある学校づくりの推進事業

#### ・学校評議員設置業務

学校が保護者や地域住民等の意向を反映させその協力を得て、地域に開かれた信頼される学校づくりを推進するために、各校に学校評議員を置きます。

#### ・地域住民による学校支援推進業務

中学校の運動・文化部活動を支援し、外部指導者を派遣します。

地域住民、学識経験者、企業人による講話や体験活動を教育課程に編成できるようゲストティーチャー派遣や小・中学生職場体験を支援します。

#### ・教育振興支援事業（作品展等）

栄町教育振興会の活動を支援します。健康教育、情操教育に係る活動を支援します。また、小中学校作品展をふれあいプラザさかえを会場に実施します。

#### ・学校安全指導業務

学校安全計画の作成と点検、緊急時対応マニュアル作成、災害時及び不審者侵入時の避難訓練等の実施、交通安全指導に係る実態把握と指導助言を行います。

### B - 教職員人事の適正事務事業

#### ・教職員昇給内申業務

教職員の昇給内申等に係る事務並びに3手当て事務と昇給発令の通知を行います。

#### ・産休・育休に関する業務

教職員の産休・育休に関する調査、報告及び承認を行います。

#### ・教職員の履歴に関する業務

教職員の昇給内申等や昇給発令及び履歴事項変更に伴い、人事カードの加除訂正を行います。

#### ・教職員の身分証明書発行に関する業務

人事異動に伴い、栄町教職員の身分証明書の発行と返還を行います。

#### ・学級編制に関する業務

県の小中学校学級編制基準及び定員配置基準に基づき、現状を把握の上、適正配置します。

#### ・事故対策教員配置業務

教職員の緊急の療養等のため県費非常勤講師が配置できない場合に、町負担による事故対策教員を一時的に配置します。

## 2 - きめ細かな学校教育の推進

### A - 国際化に対応した人間教育事業

#### ・中学校ALT派遣業務

中学校の英語担当教員等や国際理解教育の授業の指導を補助のため、外国語圏を母国語とするALTを主に中学校へ派遣し、指導支援します。

### ・小学校国際理解教育整備業務

国際理解教育推進のため、英語の堪能な指導員を各小学校へ派遣し、教員とともに英語を楽しく体験できるよう指導します。

## B - 個に応じた事業改善推進事業

### ・指導法改善推進業務

算数等の授業において、複数教員による指導を推進し、各校のきめ細かな教育と学力向上を目指した取組を支援します。

### ・特別支援教育整備業務

特別支援学級在籍児童の自立支援に加え、通常学級在籍の発達障害のある児童生徒のニーズに応じた指導のための取組を支援します。

### ・就学指導委員会運営業務

心身に障害のある就学前児童と学齢児童生徒について、適切な就学のための審議を行います。

## C - 心の教育支援事業

### ・教育相談体制整備業務

各中学校に県雇用のスクールカウンセラーを配置し連携協力します。小学校へは町雇用のスクールカウンセラーによる巡回指導を行います。町教育支援センターに非常勤特別職の教育相談員を配置し、子育てや子どもの成長に関する相談体制を整備し、子育ての支援をします。

### ・教育支援センター運営業務

教育支援センター「ゆうがく館」を設置し、指導主事、指導員等が不登校児童・生徒の通級による指導・相談及び集団適応支援を行います。

### ・生徒指導に係る連携推進業務

小・中学校生徒指導担当者会議を計画的に開催し、小中の交流や情報の共有を図ります。中学校生徒指導委員会に指導主事が参加し、各校の生徒指導の充実を図ります。

### ・道徳教育推進業務

道徳の授業研修への支援を行います。豊かな人間関係づくりを目的とした指導プログラムを実践し、児童生徒の「居場所となる」学校、学級づくりを推進します。

## D - 学校を担う人材の育成支援業務

### ・教職員の資質向上業務

町教委主催による学校教育に係る研修の計画を立案し、それを実施します。

道徳教育・人権教育・教務主任研修・特別支援教育・小学校外国語活動・情報教育・キャリア教育等を充実させます。小・中学校の校内研修会の支援を行います。また、教職員が所属する県・郡市等の研究協議会等の専門性を高める研修の負担金を補助します。

### ・教職員の資質向上業務

学校教育に係る調査研究の事務及び必要に応じて指導助言を行います。

## E - その他の業務

### ・教科用図書採択事業

児童生徒の使用する教科用図書の採択のための事務を行ないます。

## 3 教育施策の総合的な推進

### A - 教育総務管理事業

#### ・事務局及び教育機関職員の任免その他の人事業務

教育委員会職員の昇格、定期昇給、異動辞令の交付をします。

#### ・審議会委員等の任免又は委嘱業務

教育委員会非常勤特別職の辞令、委嘱状の交付を行います。

#### ・教育委員会予算及び条例

教育委員会予算及び条例等の議会案件について、教育委員会会議に諮った後、町長に意見をします。

#### ・規則・規程関係業務

教育委員会規則、規程を審査し、教育委員会会議で可決された規則、規程の公布及び公表を行います。

#### ・栄町教育方針策定業務

年度における教育方針を教育委員会会議で定めます。

#### ・教育委員会行政文書の受領及び整理保存業務

教育委員会宛の文書を受領し各課に配布します。その他教育委員会における行政文書の管理を統括します。

#### ・公印の管守業務

公印を堅固な容器に収め、施錠できる場所に保管します。

#### ・叙位、叙勲申請業務

校長経験者で教員歴30年以上の者が88歳に達した時、または88歳以前に死亡したときに申請します。

#### ・教育行政相談業務

住民からの教育行政に関する相談に対応します。

#### ・教育委員会運営業務

教育基本法の改正など教育委員会を取り巻く状況は、刻々と変化していることから、適切に情報を収集し、迅速に対応して、定例会・臨時会・協議会を開催することにより、円滑な教育行政を推進します。

### B - 学校用備品管理事業

#### ・学校用備品管理業務

より良い学校生活が送れるよう学校間の消耗品などの共有化等を考えながら予算を適正に執行・管理します。

## 4 情報通信機器の整備

### A - 教育総務管理事業

#### ・情報通信機器整備業務

情報化教育推進のために、国が推進する施策に基づき町内小中学校に情報通信機器の保守を行なう。また、次年度以降の導入機器の構成を検討します。

## 5 情報共有の推進

### A - 教育委員会広報事業

#### ・ホームページ公開業務

町教育委員会や町内小中学校の情報を広く周知するため、ホームページを開設し、情報を広く発信します。

### B - 学校情報発信事業

#### ・学校情報発信業務

防災メールの利用状況を確認しつつ、学校から保護者への携帯端末向けのメール配信について検討をします。

## 6 学習環境の整備・充実

### A - 就学事務の適正化推進事業

#### ・通学区域審議会運営業務

通学区域の適正化を図るために通学区域に関し必要な調査及び審議を行います。

#### ・就学指定校の変更及び区域外就学に関する業務

保護者からの就学指定校の変更に関する申立及び町外からの就学に関する相談について検討し、処理します。

#### 入学通知に関する業務

就学予定者の保護者に対し入学期日を通知し、また、関係事務を行います。

#### 就学時健診業務

小学校への就学予定者に対し、健康診断を行ないます。

### B - 児童・生徒関係事業

#### ・学齢簿に関する業務

小学校への就学予定者及び転入した児童生徒の学齢簿を作成します。また転出入児童生徒や変更のあった場合には、学齢簿を加除訂正します。

#### ・転入学・転退学に関する業務

児童生徒の転入転出に伴い転入通知書・転退学通知書を作成し学校長へ通知します。

・**体力・運動能力関係業務**

児童生徒の体力運動能力について、各小中学校の運動能力テストをとりまとめ、一定の水準に達する者に対して、運動能力証が交付されるよう県教育長へ申請します。

**C - 学校保健事業**

・**定期健康診断業務（児童・生徒）**

内科・歯科・眼科・耳鼻科・ぎょう虫・脊柱側湾・心電図・結核・尿の検査を実施し、結核・尿については精密検査を行ないます。

・**定期健康診断業務（教職員）**

結核・心電図・血液・胃部検査を行ないます。

・**生活習慣病予防健診業務**

中1生徒に対し、高脂血症・血糖・貧血検査を行います。

・**学校医・学校歯科医及び学校薬剤に関する業務**

健診日程の調整・連絡及び報酬支払事務を行います。

・**学校保健会に関する業務**

学校医・学校歯科医・学校薬剤師・養護教諭・その他関係者から成る栄町学校保健会の事務局として連絡調整・補助金の執行管理等行ないます。

・**千葉県学校保健に関する業務**

千葉県教育委員会からの保健衛生に関する通知・通達などを学校に伝達し、保健衛生に関する調査等を行います。

・**印旛郡市学校保健に関する業務**

印旛郡市11市町村で共同して行う保健衛生業務（尿・結核精検）を行います。

・**業歯科口腔衛生コンクールに関する業務**

歯科医師会、印旛保健所及び千葉県教育庁北総教育事務所の共催による歯の衛生週間行事に関する事務を行います。

**D - 学校衛生事業**

・**細菌検査業務**

学校用務員に対し細菌検査を行ないます。

・**配膳室害虫駆除業務**

小中学校の配膳室害虫駆除を行ないます。

**E - 災害共済給付事業**

・**災害共済給付に関する業務**

児童生徒の災害共済保険の掛け金納付及び給付金請求事務を行います。

・**緊急搬送に関する業務**

児童・生徒の緊急搬送用タクシー料金を助成します。

## **F - 学習環境整備事業**

### **・教科書給与業務**

入学及び進級時、教科書を給与します。

### **・理科振興備品整備業務**

理科教材備品の整備拡充をします。

### **・廃棄薬品処理業務**

各小中学校の実験等から生じる廃棄薬品を把握し、適切に処理します。

### **・備品廃棄業務**

各小中学校より提出された物品不用決定書に基づき、不要となった学校備品等を処分します。

### **・補助金交付業務**

関東大会及び全国大会に出場した際に「生徒部活動後援会」に対し補助金を交付します。

### **・校外活動等町有バス活用業務**

各小中学校の校外活動等の町有バス利用について調整を図ります。町有バスでは足りない部分については民間のバスを借上げて対応しています。

### **・学校予算管理業務（振興費）**

支出伝票の起票、物品購入等により小中学校の予算を適切に執行し・管理します。

### **・プールフロア管理業務**

プールの水深が深いため、プールフロアーにより深度を調節する作業を行ないます。

### **・環境検査に関する業務**

学校薬剤師により、ホルムアルデヒド濃度、ダニ検査、一酸化炭素濃度、二酸化炭素濃度、照度の検査を行い、学習環境を適切に保っています。

## **G - 就学支援事業**

### **・要保護及び準要保護児童生徒就学援助業務**

学校教育法に基づき、経済的理由等により就学困難と認められる児童生徒の保護者に対して必要な援助を行ないます。

### **・特別支援教育就学奨励業務**

学校教育法に基づき特別支援学級へ就学する児童生徒の保護者に対し、経済的負担を軽減するため、負担能力の程度に応じ、就学に必要な援助を行ないます。

### **・見舞い金に関する業務**

交通事故で保護者を失った児童生徒に対し、県より見舞金が支給されるので、それに係る調査、申請事務及び給付を行います。

## **H - 私立幼稚園就園奨励費補助事業**

### **・私立幼稚園就園奨励費補助業務**

私立幼稚園に通園している園児の保護者に対し、経済的負担を軽減するため、負担能力の程度に応じ、保育料の所要経費の一部を補助します。

## **I - 学校教育施設整備事業**

### ・学校教育施設法定管理業務業務

学校教育施設の法定点検を行ないます。

貯水槽清掃 水質法定検査 プール水質検査 簡易専用水道検査

塩素滅菌器点検 プールポンプ点検 し尿浄化槽維持管理 し尿浄化槽法定検査

消防設備保守点検 電気保安管理 給食リフト点検 エレベーター保守点検

### ・学校教育施設整備業務

学校教育施設の修繕・整備・改修等を行ないます。

### ・学校教育施設計画策定業務

学校教育施設の整備、改修、改築等の計画を策定します。

### ・学校教育施設計画進行管理業務

北辺田小学校校舎の耐震化及び同校体育館の建替えについてその必要性・整備時期の検討を行います。

## Ｊ - 調査・統計事業

### ・学校基本調査及び学校教育実態調査関係業務

基幹統計調査「学校基本調査」基礎資料の作成及び「学校基本調査」の補完調査である「学校教育実態調査」の取りまとめを行ないます。

・安食小学校 (明治6年創立)

千葉県印旛郡栄町安食305番地

電話 0476-95-0017

FAX 0476-95-6881

E-mail ajiki@educet.plala.or.jp

<http://academic1.plala.or.jp/ajiki/>

校長名 片野 信一

学級数 普通学級12 特別支援学級4

(自閉症・情緒障害1 知的障害1 ことばの教室2)

児童数 (平成21年5月1日現在)

教職員数 31名

学年	1年	2年	3年	4年	5年	6年	さざんか1	さざんか2	言語	合計
男	23	25	29	27	32	23	1	1	9	170
女	28	21	31	25	31	28	1	0	4	169
合計	51	46	60	52	63	51	2	1	13	339

学校教育目標 『確かな学力を保証し、心優しく逞しい児童の育成を図る』

- 目指す児童像
- 1 思いやりのある子(心の教育)
  - 2 進んで学習に取り組む子(自己教育力)
  - 3 進んで体をきたえる逞しい子(健康安全教育)
  - 4 進んで働ける子(勤労教育・キャリア教育)

本年度研究主題

「学び合いの中で一人一人が思考し、表現する力を育てる算数科学習の在り方」

・北辺田小学校 (明治25年創立)

千葉県印旛郡栄町北辺田212番地

電話 0476-95-1758

FAX 0476-95-6882

E-mail kitabeta@educet.plala.or.jp

<http://academic1.plala.or.jp/kitabeta/>

校長名 佐久間 三智子

学級数 普通学級6 特別支援学級2(知的障害1 自閉症・情緒障害1)

児童数 (平成21年5月1日現在)

教職員数 15名

学年	1年	2年	3年	4年	5年	6年	サポート ルーム	合計
男	4	6	5	4	5	5	4	33
女	9	2	6	3	6	7	1	34
合計	13	8	11	7	11	12	5	67



**学校教育目標** 『心豊かで、向上心に富む子どもの育成』

「あ（挨拶） そ（掃除） べ（勉強）、そして元気に遊べ」を合い言葉に  
徳・体・知の調和のとれた人間育成のための教育計画を作成し実践する。

- 目指す児童像**
- ・思いやりをもって、自ら行動する子ども
  - ・心身ともに健康で、よく働き、努力する子ども
  - ・自ら目標を持ち、自分の可能性を信じ、生き生き学習する子ども

**本年度研究主題** 「確かな読みの力と豊かな表現力を高める国語学習」

・**酒直小学校**（明治35年創立）

千葉県印旛郡栄町龍角寺33番地

電話 0476-95-1759

FAX 0476-95-6883

E-mail sakanao@educet.plala.or.jp

<http://academic1.plala.or.jp/sakanao/>

校長名 佐伯 悦夫

学級数 普通学級 6 特別支援学級 1（知的障害 1）

児童数（平成21年5月1日現在）

教職員数 14名

学年	1年	2年	3年	4年	5年	6年	男女	合計
男	6	9	5	11	10	8	0	49
女	4	5	9	9	7	8	1	43
合計	10	14	14	20	17	16	1	92

**学校教育目標** 『生涯に向かって「生きる力」を持つ酒直っ子』

- 目指す児童像**
- （1）さ：最後までやりとげる子
  - （2）か：体をきたえる子
  - （3）な：何にでも挑戦する子
  - （4）お：思いやりのある子

**本年度研究主題**

「一人一人が見通しをもって、生き生きと問題に取り組む子どもの育成を目指して」  
～考えることの楽しさを味わえる授業の工夫～

・**布鎌小学校**（明治8年創立）

千葉県印旛郡栄町請方157番地の1

電話 0476-95-0138

FAX 0476-95-6884

E-mail jimuf@catv296.ne.jp

http://www.catv296.ne.jp/~fukama-es/index.htm

校長 宮下 忠光

学級数 普通学級 6 特別支援学級 2 (知的障害1 自閉症・情緒障害1)

児童数 (平成21年5月1日現在)

教職員数 17名

学年	1年	2年	3年	4年	5年	6年	フレンド1	フレンド2	合計
男	3	6	10	13	10	4	0	1	46
女	12	8	9	9	9	6	1	0	53
合計	15	14	19	22	19	10	1	1	99

学校教育目標 『心豊かに生き生きと学ぶ児童の育成を図る』

目指す児童像 みんなで 思いっきり 3つの約束 学習・読書・運動

本年度研究主題 「言語活動の充実を図り、生き生きと学ぶ児童を育成する」  
～主体的に読み解き、表現することのできる児童の育成～

・安食台小学校 (昭和58年創立)

千葉県印旛郡栄町安食台4丁目34番地の1

電話 0476-95-0971

FAX 0476-95-6886

E-mail ajikidai@educet.plala.or.jp

http://academic1.plala.or.jp/ajikidai/

校長名 田邊 みさを

学級数 普通学級 6 特別支援学級 1 (自閉症・情緒障害1) 言語通級指導教室 1

児童数 (平成21年5月1日現在)

教職員数 17名

学年	1年	2年	3年	4年	5年	6年	くすのき	合計
男	14	16	17	11	12	15	2	87
女	8	19	14	15	23	8	0	87
合計	22	35	31	26	35	23	2	174

学校教育目標 『豊かな心と確かな学力を持つ子を育む』

あ 明日に向かって学習に励む子

じ 時間や約束を守る子

き きたえた身体を持つ子

- だ 誰とでも仲よくできる子
- い 命を大切にする子

**本年度研究主題 「基礎的・基本的な学習の定着を目指す算数科学習」**

**・竜角寺台小学校**（平成元年創立）

千葉県印旛郡栄町竜角寺台6丁目2番1号

電話 0476-95-5311

F A X 0476-95-6887

E-mail [ryudai@educet.plala.or.jp](mailto:ryudai@educet.plala.or.jp)

<http://academicl.plala.or.jp/ryudai/>

校長 平井 正己

学級数 普通学級 7 特別支援学級 1（自閉症・情緒障害 1）言語通級指導教室 1

児童数（平成21年5月1日現在）

教職員数 15 名

学年	1年	2年	3年	4年	5年	6年	ひまわり	合計
男	19	11	16	25	17	21	0	109
女	13	12	18	16	15	17	1	92
合計	32	23	34	41	32	38	1	201

**教育目標** 『豊かな心、すこやかな体、たくましい創造力を持つ子どもを育てる』

かしこい子ども	集中して聞く	自分の言葉で表現する
やさしい子ども	あいさつ・返事ができる	ありがとう・ごめんなさいが言える
たくましい子ども	汗して働くことを喜ぶ	粘り強く、がんばることができる

**本年度研究主題**

**「思考しよう、表現し、活用する力を育成する算数科指導の在り方」**

**・栄中学校**（昭和22年創立）

千葉県印旛郡栄町安食5番地

電話 0476-95-0011

F A X 0476-95-6888

E-mail [sakae-es@educet.plala.or.jp](mailto:sakae-es@educet.plala.or.jp)

<http://academicl.plala.or.jp/sakae-es/>

校長 品地 敏明

学級数 普通学級 12 特別支援学級 2（知的障害1 自閉症・情緒障害1）

生徒数（平成21年5月1日現在）

教職員数 34名

学年	1年	2年	3年	さみどり1	さみどり2	合計
男	46	58	76	4	3	187
女	65	64	77	0	2	208
合計	111	122	153	4	5	395

**学校教育目標** 『確かな学力と判断力をもち、心豊かで、たくましく生きる生徒』  
～自立と共生～

**めざす生徒像** ・意欲を持って学習する生徒 [(知)体験:意欲づくり]  
・思いやりのある生徒 [(徳)連帯:仲間づくり]  
・心と体を鍛える生徒 [(体)健康:心・体づくり]

**本年度研究主題** 「将来を見通し、様々な方法で表現できる能力と態度育成」  
(基礎的な学力の定着を基盤として)

・**栄東中学校** (昭和63年創立)

千葉県印旛郡栄町龍角寺1112番地の2

電話 0476-95-5815

FAX 0476-95-6889

E-mail s-higasi@educet.plala.or.jp

<http://academic1.plala.or.jp/s-higasi/>

校長 小林 茂

学級数 普通学級6 特別支援学級 1(自閉症・情緒障害1)

生徒数（平成21年5月1日現在） 教職員数 23名

学年	1年	2年	3年	うぐいす	合計
男	22	34	30	1	87
女	28	24	32	0	84
合計	50	58	62	1	171

**学校教育目標** 『心豊かで、たくましく生きる力を持った生徒の育成』

### 重点目標

- (1)自ら学ぶ意欲と、創造力豊かな実践力のある生徒を育成する。
- (2)深い思いやりの心を持ち、命を大切にする生徒を育成する。
- (3)基礎基本を身につけた、国際化・情報化時代に対応できる生徒を育成する。

### 本年度研究主題

「基礎学力の定着と伸長を図るためにはどうしたらよいか。」

## 学校の沿革

	年月日	校名	沿革	
明	6.2.23	安食小	大乘寺を仮校舎として開校、鷲谷学校と称す	
	6.5.10	布鎌小	東校創立	
	8.4.1	〃	西校創立	
	10.2.21	酒直小	酒直小学校開校と伝える	
	15.2.4	布鎌小	西校校舎新築	
	15.10.	安食小	校舎新築する	
	19.	布鎌小	東小尋常科設置布鎌尋常小学校となる	
	21.5.10	安食小	高等小学校認可される 安食尋常高等小学校と改称	
	22.	布鎌小	西校を布鎌尋常小学校とし、東校を分校とする	
	25.10.15	北辺田小	創立、仮校舎で開校	
	25.	布鎌小	東尋常小学校と改称、高等科設置、布鎌尋常高等学校と改称	
	32.	〃	東校、4ヶ年の単級分教場とする	
	32.9.23	北辺田小	新校舎現在地に完成	
	治	34.	布鎌小	東校、校舎増築する
37.5.		安食小	校舎増築する	
41.4.		北辺田小	須賀小学校を本校合併	
41.		布鎌小	東校、校舎改修	
41.		酒直小	酒直尋常小学校廃校となり安食尋常小学校酒直分教場となる	
42.5.20		北辺田小	一教室増築する	
大	11.1.15	布鎌小	農業補習学校併置	
	11.	北辺田小	校地 243 坪拡張する	
正	2.4.10	安食小	校舎新築落成式挙る	
	2.7.14	〃	酒直分教場新築使用	
	13.9.	北辺田小	校舎 6 教室新築する	
	16.4.3	安食小	校舎 3 教室新築する	
	22.4.10	各小学校	国民学校を改め小学校と改称する	
	昭	22.5.10	安食中	安食小学校の校舎の一部を使用、創立開校、安食中学校と称する
			布鎌中	布鎌小学校の校舎の一部を使用、創立開校、布鎌中学校と称する
		24.4.1	酒直小	安食小学校酒直分校より独立、町立酒直小学校と称する
		24.	布鎌小	東校 6 年までの複式 4 学級とする
		25.5.24	酒直小	玄関、職員室、昇降口等落成
		25.	北辺田小	保健室 30 坪新築する
		25.7.1	安食中	新校舎落成式を挙る
		26.	酒直小	宿直室一棟 10 坪増築
	26.5.25	布鎌中	新校舎落成式を挙る	
26.6.23	安食中	家庭科調理室新築		
28.3.9	北辺田小	校地拡張 1 反 2 畝 1 歩		

和	28.4.10	安食小	創立 80 周年記念式典挙行、校章を改正する
	28.	北辺田小	使丁室 5 坪増築
	30.	布鎌小	東校舎落成
	30.10.24	北辺田小	西便所、宿直室を新築する
	30.12.1	各 校	安食町、布鎌村合併、栄町誕生、各校栄町立となる
	31.4.25	酒直小	校舎老朽のため 4 教室新築落成する
	32.5.1	安食中	特別教室（理科、図書、音楽）落成
	32.8.9	北辺田小	校地拡張 1 畝 15 歩
	33.4.	布鎌小	本校北側校舎改築
	33.11.7	酒直小	老朽校舎改修工事竣工
	34.	布鎌小	東校 1 教室増築
	34.	北辺田小	倉庫、体育庫新築
	35.5.20	安食中	工作室増築落成
	36.7.7	安食中	増築 4 教室落成式
	37.4.28	安食小	体育館落成式
	37.9.3	安食中	女子生徒更衣室新築
	38.11.23	安食小	創立 90 周年記念式典挙行
	38.12.18	安食中	体育館新築落成
	39.10.	各 校	給食センター開設、各校給食コンテナ室増築
	41.8.	北辺田小	プール及び附属舎新築
	42.4.1	栄 中	中学校統合により栄町立栄中学校と改称する
	42.4.1	布鎌小	鉄筋 2 階 6 教室完成
	43.4.30	町	町営プール竣工
	45.8.27	安食小	新校舎落成（交通指導模擬道路設置）
	45.10.14	栄 中	武道館落成
	46.2.23	安食小	創立 100 周年記念式典挙行
	46.6.11	酒直小	交通指導模擬道路設置
	46.8.10	”	プール竣工
	46.8.10	栄 中	校地 7 畝拡張
	47.9.22	酒直小	体育倉庫建築
	47.10.1	栄 中	交通安全模擬道路設置
	48.3.20	布鎌小	体育館新築落成
	48.8.6	安食小	プール竣工
49.3.18	北辺田小	体育館新築落成	
49.9.19	布鎌小	プール竣工	
50.3.28	酒直小	新校舎新築落成、創立 100 周年記念式典	
50.10.	布鎌小	東校校地拡張	
50.11.3	”	創立 100 周年記念式典挙行	
52.7.27	栄 中	改築落成竣工	

昭

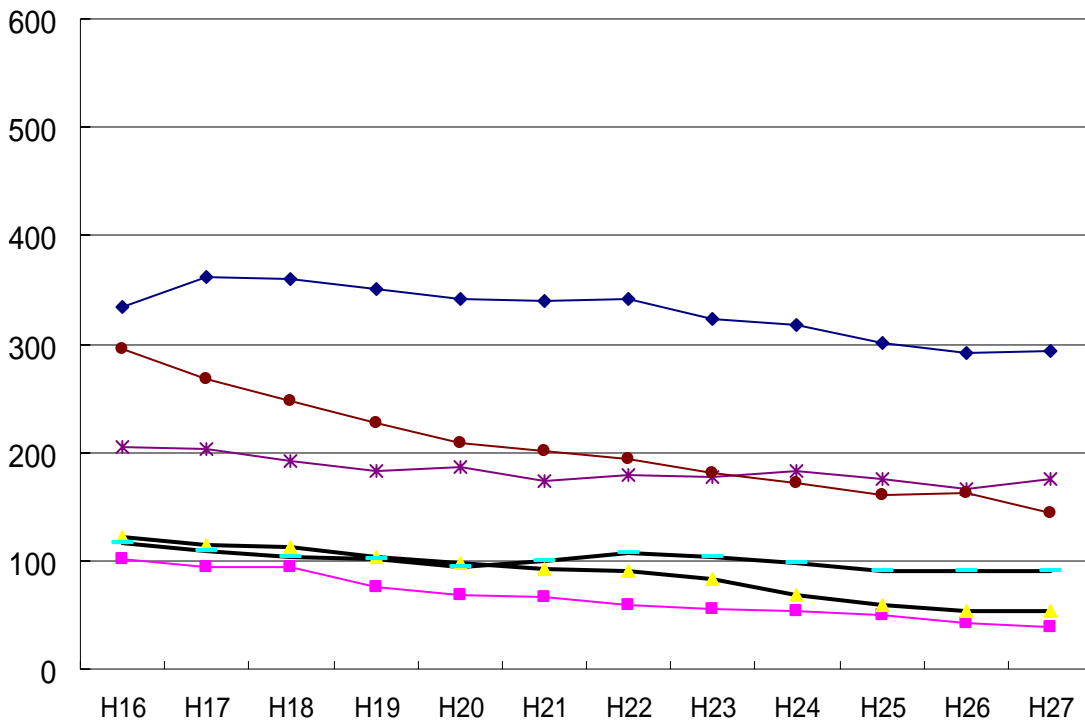
和	54.4.11	北 辺 田 小	新校舎新築落成及校地拡張 529 m <sup>2</sup>
	57.2.1	布 鎌 小	東校職員室を普通教室に改修
		"	東校用務室を職員室に改築
		"	東校体育倉庫、自転車置場新築
	57.4.15	安 食 小	校舎増改築竣工
	58.3.7	酒 直 小	体育館新築落成
	58.4.1	安 食 台 小	安食小学校より分離創立開校、安食台小学校と称する
	59.8.	栄 中	プレハブ教室 (116 m <sup>2</sup> ) 増築
	59.9.10	"	排水工事、グリーンコート完成
	60.3.8	安 食 台 小	体育館新築落成
	60.4.4	"	プレハブ教室、3 教室増築
	60.6.	北 辺 田 小	プール改修工事
	60.8.1	安 食 台 小	プール竣工
	61.3.	栄 中	第 2 プレハブ校舎新築 (324 m <sup>2</sup> )
	61.4.4	安 食 小	特殊学級「さざんか学級」開設
	61.8.28	布 鎌 小	プレハブ特別教室 (115 m <sup>2</sup> )
	61.8.29	酒 直 小	プレハブ 4 教室 (324 m <sup>2</sup> )
	61.12.19	安 食 台 小	校舎増築 9 教室 (1,458 m <sup>2</sup> )
	62.1.	給食センター	南ヶ丘に給食センターを新設
	62.3.31	栄 中	プレハブ 4 教室、理科室 1 教室 (446 m <sup>2</sup> ) 増築
63.2.10	酒 直 小	校舎増築、普通教室 7、特別教室 3 (1,817 m <sup>2</sup> )	
63.4.5	栄 東 中	栄中学より分離開校し、栄東中学校と称する。普通教室 9、特別教室 9 (5,149 m <sup>2</sup> ) 体育館新館 (2,423 m <sup>2</sup> )	
平 成	元.4.1	竜角寺台小	酒直小より分離開校し、竜角寺台小学校と称する。普通教室 12、特別教室 7 (3,763 m <sup>2</sup> )
	2.3.26	"	体育館新館 (1,628 m <sup>2</sup> ) 落成
	2.4.1	栄 中	特殊学級 開設
	2.8.27	"	校舎増築、普通教室 14、特別教室 6 (3,448 m <sup>2</sup> )
	2.8.30	布 鎌 小	校舎改築、普通教室 12、特別教室 6 (3,431 m <sup>2</sup> )
	3.3.30	竜角寺台小	プレハブ 6 教室 (602 m <sup>2</sup> ) 増築
	3.3.30	安 食 台 小	プレハブ 4 教室 (365 m <sup>2</sup> ) 増築
	3.4.1	安 食 小	特殊学級「ことばの教室」開設
	3.9.30	栄 中	屋内運動場兼柔剣道場新築 (4,150 m <sup>2</sup> ) (多目的教室・木工室・金工室・柔剣道場)
	3.11.31	栄 中	校庭整備
		"	自転車駐車場新築 (594 m <sup>2</sup> )
	平	4.10.14	安 食 小
	5.6.15	"	大規模改修工事 (建築、電気、給排水)
	6.12.6	竜角寺台小	トイレ増改修工事

成	7.4.6	布 鎌 小	体育館倉庫増設工事
	7.8.28	"	プール改修工事
	7.12.22	栄 東 中	災害復旧工事（法面整形、張り芝工）
	8.4.15	安 食 小	プール改修工事
	10.6.19	栄 中	大規模改修工事（建築、電気、給排水）
	11.10.21	酒 直 小	プール改修工事
	11.11.8	安 食 小	災害復旧工事（法面整形、擁壁工）
	12.3.31	布 鎌 小	統合により東校閉校
	12.7.10	酒 直 小	大規模改修工事（建築、電気、給排水）
	13.4.1	安 食 小	情緒障害特殊学級 開設
		酒 直 小	東側校舎大規模改築工事完了
		"	鳥小屋及び灯油倉庫新規設置
	13.8.	栄 中	多目的ホール床張替え工事完了
	13.9.	"	旧体育館老朽化のため取壊し
	13.11.	安 食 台 小	体育館屋根塗装
	14.3.31	竜角寺台小	校門脇植栽工事完了
	14.4.1	酒 直 小	知的障害特殊学級開設
	15.3.30	安 食 小	屋内運動場竣工式
	15.3.31	栄 東 中	知的障害特殊学級閉級
	15.4.1	安 食 台 小	情緒障害特殊学級、ことばの教室開設
	15.4.1	竜角寺台小	情緒障害特殊学級開設
	15.7.28	安 食 小	旧体育館老朽化のための取り壊し
	15.9.19	栄 東 中	技術棟改修工事
	15.9.24	安 食 小	本校舎耐震改修工事完了
	16.4.1	北 辺 田 小	知的障害特殊学級開設
	16.4.1	布 鎌 小	知的障害特殊学級開設
17.4.1	栄 東 中	知的障害特殊学級再開	
18.4.1	布 鎌 小	情緒障害特殊学級開設	
18.4.1	栄 東 中	情緒障害特殊学級開設	
18.11.30	栄 中	本校舎大規模改修、耐震改修工事完了	
21.10.20	布 鎌 小	屋内運動場竣工式	



小学校別児童数推移表

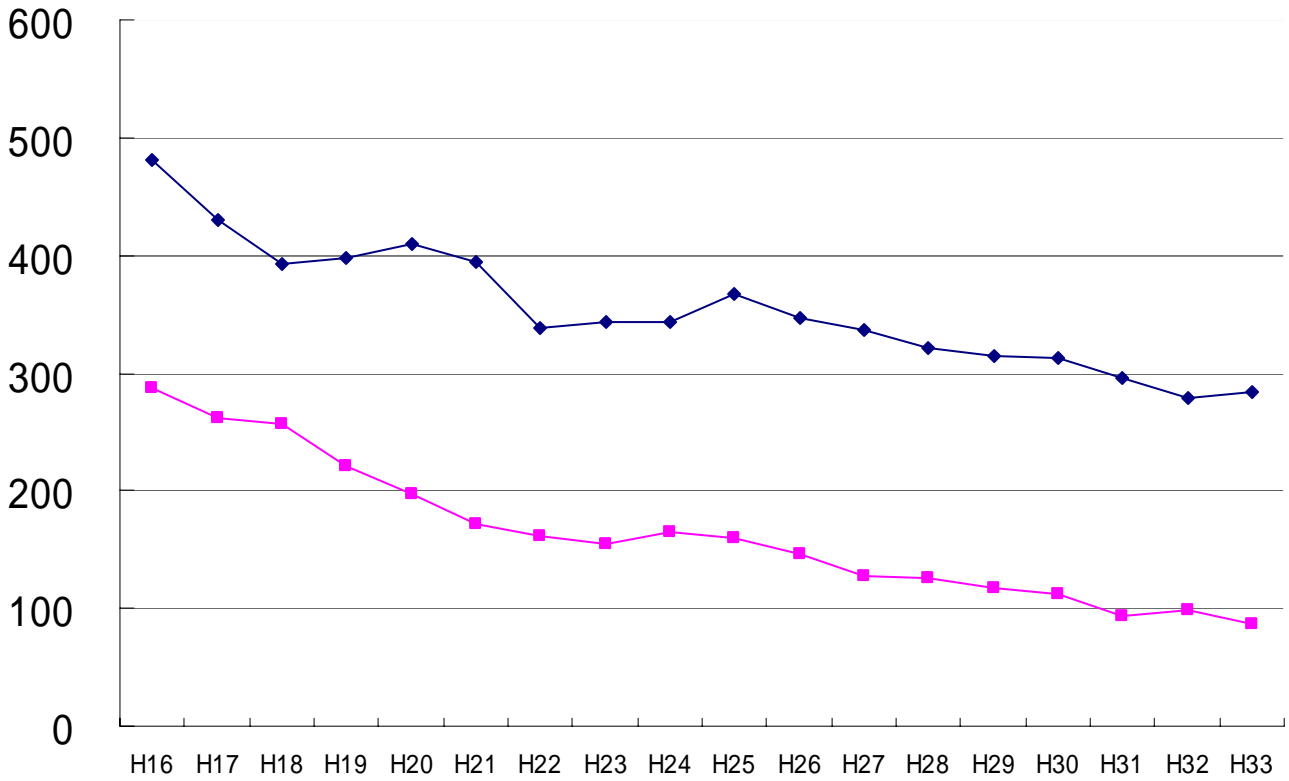
◆ 安食小   ■ 北辺田小   ▲ 酒直小   — 布鎌小   \* 安食台小   ● 竜角寺台小



推計値は、平成21年5月1日現在の住民基本台帳による。また、社会的増減は含まない。

# 中学校別生徒数推移表

◆ 栄中    ■ 栄東中



推計値は、平成21年5月1日現在の住民基本台帳による。また、社会的増減は含まない。

## 7 学校給食の充実

### A - 施設管理維持事業

#### ・施設・設備維持管理業務

法定点検の実施の他、職員による点検整備、また修繕を随時行ないます。

#### 給食センターの概要

ア．所在地	千葉県印旛郡栄町南ヶ丘1丁目1番
イ．建設年度	昭和61年度（昭和62年1月供用開始）
ウ．施設規模	
（1）施設面積	2,430.72 m <sup>2</sup>
（2）調理能力	5,000 食/日
（3）調理方式	ドライシステム
（4）建物	構造 鉄筋コンクリート一部2階建て 面積 1257.45 m <sup>2</sup> 1階 917.46 m <sup>2</sup> 2階 339.99 m <sup>2</sup>
（5）事業費	317,245 千円

#### 給食センターのあゆみ

- 1）昭和35年布鎌小学校における単独校方式による給食が始まりました。
- 2）昭和39年小学校5校、中学校2校（1,650食）の町内全学校を対象として、センター方式により本格的にスタートしました。
- 3）米飯が給食に導入されました。  
昭和49年6月～月1回  
昭和51年5月～週1回  
昭和54年9月～週1.5回  
昭和55年9月～週3回  
（平成20年10月～週4回）
- 4）昭和61年度新給食センターの建設
- 5）昭和62年1月供用開始

## 給食実施状況

(平成21年5月1日現在)

## 給食費の推移

単位：円

区 分	給食数(人)
安食小学校	338
安食台小学校	173
酒直小学校	90
竜角寺台小学校	201
北辺田小学校	67
布鎌小学校	98
栄中学校	389
栄東中学校	170
給食センター	22
合 計	1,548

年 度	小学校	中学校
~47	1200	1300
48~49	1800	2000
50~51	2300	2500
52	2500	2700
53~55	2800	3100
56~59	3100	3500
60~63	3400	3900
元~3	3550	4100
4~8	3700	4300
9~	4200	4800

## **B - 給食費徴収事業**

### **・給食費徴収業務**

毎月金融機関等の口座振替結果を消し込み作業し、未納者に対する納入通知書の発行及び滞納整理を行ないます。

## **C - 給食事業**

### **・給食の目標（学校給食法）**

- ( 1 ) 日常生活における食事について、正しい理解と望ましい習慣を養うこと。
- ( 2 ) 学校生活を豊かにし、明るい社交性を養うこと。
- ( 3 ) 食生活の合理化、栄養の改善及び健康の増進を図ること。
- ( 4 ) 食糧の生産、配分及び消費について正しい理解に導くこと。

学校給食は成長期の児童・生徒に、栄養のバランスのとれた食事を提供し、健康の増進と体位の向上を図るものですが、同時に「食事」という人間にとって最も基本的な活動を通じて、しかも集団で食事をするという体験を通じて教師と児童・生徒及び児童・生徒相互が、好ましい人間関係を深め、学校生活を豊かにするものです。また係活動・当番活動・班内の役割分担等を通じて自主性や自立性、正しい勤労感の協力・責任感等豊かな人間性の育成についても期待されています。

### **・学校給食センター運営協議会業務**

給食センターの管理運営に関し、意見・提言を収集します。

### **・細菌検査業務**

毎月2回、職員・栄養士・調理委託業者・配送業者等に細菌検査を実施する。また、食材納入業者にも毎月1回の細菌検査を実施する。給食従事者の健康管理及び感染症等の伝染を防止するため、細菌検査を実施します。

### **・給食管理業務**

各小中学校からの連絡により給食数を取りまとめ、賄材料の調達・調理現場への変更指示を行ないます。

### **・賄材料の調達業務**

給食の食材に適する材料を千産千消の視点や、費用の面を考えながら適切に調達します。

### **・献立表等の作成業務**

栄養士の原案に基づき献立表を作成し、各小中学校の児童・生徒へ配布します。

### **・調理業務**

委託により給食調理を行ないます。

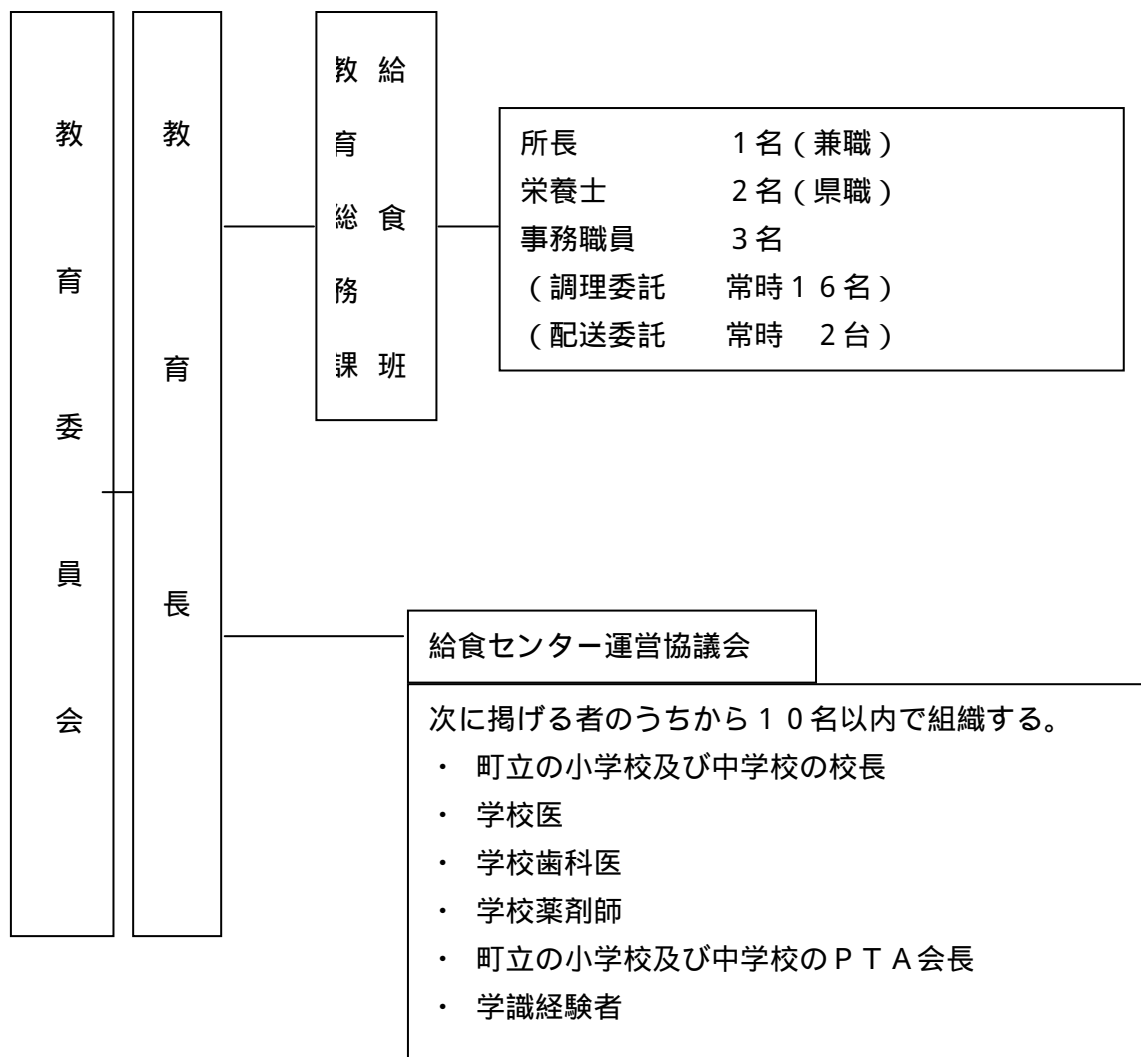
### **・配送業務**

委託により給食配送を行ないます。

### **・栄養指導業務**

栄養士が小中学校に出張し栄養指導を行う。また、児童が考えた献立を給食にとり入れるなど、子ども達が給食を身近なものとして考えるきっかけづくりを積極的に行ないます。

## 運営の組織



## 第2章

生涯学習とスポーツを通して、心身ともに健康で生きがいのある生活と心のかような地域社会をつくとともに、地域の教育力を生かした子どもたちの健全育成を推進します。

## 1 生涯学習の充実

### A - 生涯学習充実事業

#### ・いきいき塾さかえ業務（町民大学整備事業）

個々の学習意欲と、年齢や価値観、社会情勢によって変化する学習ニーズに的確に答えるため、必要とされる学習を迅速に提供するために「いきいき塾さかえ」において、様々な学習提供をします。

#### ・生涯学習啓発業務

町民一人ひとりの生涯学習の関心を高め、意欲を誘発するような啓発活動を展開していきます。

- ・学習アドバイザー事業
- ・学生ボランティア育成事業
- ・町民ボランティア受入れ事業

## 2 青少年健全育成の充実

### A - 青少年健全育成事業

#### ・青少年相談員連絡協議会活動支援業務

栄町青少年相談員連絡協議会は、33人の相談員で構成され、町内の青少年活動を推進するとともに、社会環境の浄化、青少年の体力の向上を図り、健全な家庭づくりを推進し、青少年の非行防止のために率先してボランティアとして働くことを目的に活動しています。

その自主的な活動について後方から支援します。

#### 事業計画

青少年相談員連絡協議会総会	5月17日（日）
青少年相談員連絡協議会会議	4月～翌年1月（年間3回）
オールナイト・ハイク	7月24日（金）～25日（土）
ユニカール&たこ作り教室	12月13日（日）
成人式において「宝舟」を作成	平成22年1月10日（日）
たこあげ大会	平成22年1月17日（日）

その他各種イベント等への協力

栄町子ども会育成連絡協議会事業と連携しています。

#### ・青少年育成栄町民会議業務

栄町の青少年育成関係団体等が連携・協力し、行政施策に呼応することにより、実態に即した青少年健全育成活動を推進します。

#### 事業計画

青少年育成栄町民会議・講演会	未定
テーマ	未定
町内巡回指導	通年

#### ・子ども会育成連絡協議会活動支援業務



栄町子ども会育成連絡協議会は、単位子ども会5団体で14名の役員で構成され、構成の単位子ども会相互の連絡提携を強化し、子ども会活動の発展と、町内外の諸団体との連絡調整を図ることを目的に活動をしています。この活動を後方から支援します。

## 事業計画

子ども会育成連絡協議会総会 4月25日(土)

子ども会育成連絡協議会役員会議(年4回) 4月~翌年2月

栄町青少年相談員連絡協議会事業と一部連携しています。

### ・成人式業務

成人したことを自覚し、社会の一員として活躍していく青年を祝い励ますために成人の日にふれあいプラザさかえ文化ホールで実施しています。

なお、平成12年より国民の祝日に関する法律の一部改正により成人の日が1月の第2月曜日であるが、成人の日前日の日曜日に成人式を開催します。

平成22年の成人式該当年月日については、平成元年4月1日~平成2年4月1日までが対象です。

平成22年成人式 平成22年1月10日(日)

## B - 学校地域連携推進事業

### ・ふれあい推進員活動推進業務

子ども達と地域の人々の連携強化や健全な人間関係の構築、豊かな人間形成を行う環境の醸成及び地域社会で育む人づくりの推進を図るために、各小学校区の「ふれあい推進委員」の活動支援をします。

平成21年度は、北辺田小学校区ふれあい推進員・酒直小学校区ふれあい推進員・布鎌小学校区ふれあい推進員に対し支援を行います。

北辺田小学校区ふれあい推進員活動計画

ふれあい盆踊り大会 平成21年8月1日(土)

金魚すくい、PTAの模擬店、花火の打ち上げなど

ふれあいまつり(球技大会) 平成21年11月7日(土)

もちつき体験同時開催

酒直小学校区ふれあい推進員活動計画

軽スポーツ大会(グランドゴルフ大会) 平成21年7月4日(土)

ふれあいまつり 平成21年10月17日(土)

ミニゲーム・駄菓子・PTAバザーなど

かるたとり大会&かんたんお料理教室 平成22年1月30日(土)

布鎌小学校区ふれあい推進員活動計画

布鎌小学校PTA主催キャンプ協力 平成21年7月17日(金)~18日(土)

布鎌まつり(野点・昔あそび) 平成21年7月17日(金)、11月14日(土)

### ・学校支援地域本部事業推進業務

学校・家庭・地域が一体となって地域ぐるみで子どもたちの成長を支えていくことや地域の教育力の活性化を図ることを目的に学校と地域の橋渡し役としてコーディネーターを学校に設置し、学校の求めるものと地域の力をマッチングしてより効果的な学校支援をしていくものです。

平成21年度より竜角寺台小学校にて実施

5月28日(木) 竜角寺台小学校地域教育協議会設立準備委員会開催

6月19日(金) 学校支援地域本部事業 竜角寺台小学校花壇整備実施

7月7日(火) 第1回竜角寺台小学校地域教育協議会開催

・地域コーディネーター設置

7月10日(金) 竜角寺台小学校学校支援地域本部だより第1号発行し学校支援ボランティア募集の呼びかけの実施

9月8日(火) 第2回竜角寺台小学校地域教育協議会開催

・地域ルームの開設

9月12日(土) 竜角寺台小学校学校支援地域本部だより号外発行

・学校支援ボランティアの紹介と募集

竜角寺台小学校運動会にて地域コーディネーターと竜角寺台小学校地域教育協議会会長にて学校支援ボランティアの呼びかけの実施。号外配布

9月16日(水) 地域コーディネーター研修に出席

10月9日(金) 竜角寺台小学校学校支援地域本部だより第2号発行

・秋の花壇整備事業のお知らせと募集

11月10日(火) 秋の花壇整備事業を成田西陵高校の生徒と地域住民で実施

11月14日(土) 竜角寺台小学校ドラゴン祭にてボランティアと地域教育協議会メンバーにて学校支援ボランティアのPRを実施

通年

地域教育協議会にて学校施設を活用し、人材確保のためのイベントの企画及び実施

#### ・通学合宿支援業務

子どもたちが親元を離れ、団体生活の中で日常生活の基本を自分自身で行いながら生活する中で、社会性、自主性、協調性を伸ばし、親への感謝の気持ちを高め、心豊かでたくましく生きる力を育みます。また、ボランティアスタッフとして地域住民が子どもたちの活動に主体的に関わることで、地域のつながりを深め、地域教育力の向上を図ります。

#### 事業計画

日 程 平成21年11月3日(火)～5日(木) 2泊3日

対象児童 安食小学校及び安食台小学校の5・6年生

宿泊拠点 ふれあいプラザさかえ

#### C - 家庭教育・人権教育支援業務

##### ・人権教育啓蒙事業

人権教育の課題である自由と平等の原則に基づき、全ての人々が基本的人権を尊重する精神を涵養し、実践力の育成を図るとともに、人権問題に対する認識を深め差別のない町づくりを推進します。

ア 各研修会への参加を通して、指導者の養成を行います。

イ 家庭教育学級や、いきいき塾さかえなどの講座に人権教育の学習を取り入れ、人権問題に

対する理解と啓発を図ります。

ウ 人権週間を中心に、地域住民の認識を深めるために、広報紙掲載等の活動を行います。

エ 低年齢期から人権問題等に関する意識の向上を図るため、学校教育との連携を図ります。

#### ・家庭教育学級支援業務

親が子どもに対して人間形成を身につけさせるための教育の一環として、学級を一定期間にわたり計画的・継続的・集団的に学習し、家庭のなかで実践できるよう町内各小中学校の協力を得ながら実施します。(小学校6校、中学校2校)

手引き書『育て千葉っ子』『家庭教育手帳』『家庭教育ノート』

#### ・栄町PTA連絡協議会支援業務

町内の小学校6校、中学校2校のPTAで組織し、会議及びスポーツ大会、研修会等を開催し、PTA活動の向上と相互の連携や親睦を図ります。

総会 5月9日(土)町PTA連絡協議会

会議 町PTA連絡協議会理事会

印旛郡市PTA連絡協議会理事会

行事 町PTAバレーボール大会

夏季・冬季休業中における校外巡回指導

町PTA視察研修会

印旛郡市PTA視察研修会

### 社会教育認定団体一覧

団体名	団体名	団体名
下総栄太鼓	栄町子ども会育成連絡協議会	ボーイスカウト栄第一団
栄カルチャークラブ	栄町青少年相談員連絡協議会	栄町を愛する女性の会
安食へら鮎釣研究会	栄町体育協会	

平成21年9月現在

## 3 生涯学習資料の充実

### A - 図書・視聴覚整備事業

#### 図書室管理運営事業

##### 図書室管理運営

町民の読書・資料収集を支援し、図書室からの情報発信に努めます。今年度から、赤ちゃんとその保護者もゆっくりと本を選べるスペースを設けました。また、毎月ごとテーマを設けた図書特別展示コーナーを設置、新着本案内などを掲載した図書室情報の掲示など、利用者にとって快適・便利な図書室を展開します。また、学校図書室や県立図書館などとの相互協定を結び、書籍の効率的な利用を図ります。

図書室ボランティアとの連携

図書室作業ボランティアによる配架、書架整理、本の修理や、図書室ボランティアおはなし会・人形劇パレットによる図書室内装飾など、より一層の効率的・機能的な運営を図ります。

#### 読書教育事業

子どもたちが読書に慣れ親しむことができるよう子どもの読書活動推進に努めます。

##### 学校図書室連携

子供たちの学習活動・読書活動を積極的に支援し、学校図書室と連携した図書資料の貸出・情報提供、また、学校図書室運営の助言等を行います。

##### 図書室ボランティアの支援・育成（おはなし会・人形劇）

図書室ボランティアによる読書活動普及事業を支援し、子ども達の読書教育の推進を図ります。

#### 【事業計画】

##### 図書室ボランティア「おはなしの会」

- ・夏のおはなし会

平成21年8月22日（土）ふれあいセンター視聴覚室

- ・クリスマスおはなし会

平成21年12月20日（日）ふれあいセンター音楽室

##### 図書室ボランティア「人形劇団パレット」

- ・人形劇公演

平成21年12月4日（金）ふれあいセンター視聴覚室

#### 視聴覚教育業務

学校・団体などに積極的に視聴覚教材を提供します。また、小学校低学年以下を対象に、保有する視聴覚教材（16ミリフィルム・ビデオ）を使った子ども映画会を開催します。

#### 【事業計画】

- ・子ども映画会 いずれも会場は、ふれあいセンター視聴覚室

平成21年5月23日（土）、7月25日（土）、9月19日（土）、11月28日（土）

平成22年1月23日（土）、3月21日（土）

- ・星空映画会

平成21年8月30日（日）ドラムの里

#### 保有機材・教材一覧

##### 機 材

16ミリフィルム映写機	4台
スクリーン（小）	1台

##### 教 材

16ミリフィルム	62本
ビデオテープ	215本

### 年度別利用状況(ビデオ及び16ミリフィルム)

月	12年度	13年度	14年度	15年度	16年度	17年度	18年度	19年度	20年度
4	7	7	4	16	19	2	4	5	0
5	7	10	8	9	12	0	3	1	3
6	7	6	6	8	16	0	0	5	0
7	6	13	6	5	33	3	4	2	3
8	3	5	6	8	28	2	4	4	0
9	7	5	4	0	9	0	10	2	6
10	2	8	6	2	22	1	6	0	4
11	5	8	6	5	22	0	6	0	0
12	6	6	10	4	14	0	4	2	0
1	3	3	7	1	3	1	0	0	0
2	0	5	5	1	8	0	4	5	0
3	3	7	17	0	6	2	0	0	0
合計	56	83	85	59	192	11	45	24	16

## 4 生涯スポーツの振興

### A - スポーツ・レクリエーション関連事業

#### ・スポーツ普及推進業務

現在、日常生活において学習・仕事でのO A化等により体を動かす機会の減少や、地域・職場での人間関係の希薄化が進んでいます。それらを解消するためスポーツを通じたコミュニティー活動の形成及び地域間交流を促進する手法としてスポーツ・レクリエーションイベントを実施します。

#### ・スポーツ団体交流業務

町内に登録されている様々なスポーツ団体同士の交流を図り、町住民全体の体力向上を目指して、各々の枠を超えた団体の交流事業を実施します。

### B - 各種大会支援事業

#### ・スポーツ・レクリエーション祭業務

現在町内で行われているスポーツやレクリエーションを体験したり、新しいスポーツにチャレンジする場と機会の提供として実施します。各団体同士のスポーツ交流の場ともなっています。

**・レクリエーションイベントの実施支援業務**

スポーツ専門部が単独で行っている各種大会やイベントなどについて、募集や取りまとめ、会場の優先的な提供などにより支援を行っています。

**C - スポーツ競技力向上事業**

**・体育指導委員協議会支援業務**

栄町体育指導委員協議会は現在10人の委員で構成され、生涯スポーツの推進役として地域住民が継続的にスポーツ活動ができるよう、事業の企画・運営を行っている。このスポーツ振興の活性化を図るため、協議会を支援します。

**・体育協会支援業務**

栄町体育協会はスポーツを通じて多くの町民が体力及び技術向上と日常生活の一部としてスポーツに親しめるよう、各種大会・講演会等を実施し、町スポーツ事業の推進を図れるように、この協会を支援します。

**D - 生涯スポーツ環境整備事業**

**・社会体育施設維持管理業務（水と緑の運動広場・房総のむら多目的広場・町民グラウンド・学校施設・町民プール）**

各施設の維持管理を行います。

（体育施設利用案内・利用状況）

**学校施設**

施設	使用料（1時間単位）	概要
体育館	140円	学校・町関連事業に支障のない範囲で開放
グラウンド	無料	学校・町関連事業に支障のない範囲で開放

**町民プール**

施設	使用時間等
竜角寺台プール	一般開放 7月18日～8月9日 土・日曜日 開放時間 10:00～12:00 13:00～16:00（無料）

**学校体育施設利用状況**

学校名	体育館	校庭	利用団体数
安食小学校	卓球、剣道、バレーボール、インディアカ、ミニバスケット		7
北辺田小学校	和太鼓		1
酒直小学校	インディアカ、バレーボール、卓球、	サッカー	6
布鎌小学校	バレーボール		1

安食台小学校	バドミントン、バレーボール、ミニバレー、ミニバスケット		8
竜角寺台小学校	バスケットボール、バレーボール、バドミントン、インディアカ、ソフトバレー、ミニバレー、バトン トゥワリング	サッカー	8
栄中学校	バスケットボール、ミニバスケット、卓球、フットサル、バレーボール		7
栄東中学校	バレーボール、バスケットボール、バドミントン		4

**生涯学習関係事業概要**

**(平成 20 年度実績)**



## 生涯学習関係事業概要（平成20年度事業実績）

（事業名） 家庭教育学級	
（目的） 両親等が家庭教育に対する学習を一定期間にわたって計画的・継続的に集団で学習し、地域の家庭教育に対する関心を高めていく。	
（日時） 平成20年4月1日～平成21年3月31日	
（場所） 小・中学校	
（内容） <ul style="list-style-type: none"> <li>・学校ごとに地域の特色を活かした家庭教育を実施した。</li> <li>・内容については、講演会・視察研修・実技研修・座談会等多岐にわたっている。講師も多方面から招き、講演を行っている。</li> <li>・広報紙も発行され、学習内容の伝達・家庭教育学級の啓蒙に役立っている。</li> <li>・小・中学校ともそれぞれニーズに応じた講座の内容が決められているので大変好評である。</li> </ul>	

（事業名） ジュニアリーダー養成講座	
（目的） 地域社会における子ども会活動の中心となって活動するリーダーに子ども会運営に必要な知識・技能を習得させリーダーとしての資質の向上を図り子ども会活動の促進を図る。	
（日時） 平成20年6月1日（日）～通年	
（場所） 安食小学校体育館他	（参加者）9名
（内容） 各単位子ども会及び各小学校より募集したジュニアリーダー20名が受講した。 講座回数 6回 場所 安食小学校体育館他 宿泊研修 1回 期日 平成20年7月12、13日 場所 佐倉草ぶえの丘 内容 飯盒炊飯、キャンプファイヤー等	

（事業名） 青少年健全育成栄町民会議・講演会	
（目的） 町内青少年育成関係団体や関係機関の長が一堂に集まり青少年の健全育成活動について協議を行い、本年度は「地域と家庭の連携」をテーマに講演会を開催し、町民がそれぞれの役割を再認識する機会を創造した。	
（日時） 平成20年11月29日（土） 14時～	
（場所） ふれあいプラザさかえ 大会議室	（参加者）22名
（内容） ・公演「携帯電話やインターネットの犯罪から子どもたちを守るために」 講師：千葉県警察本部生活安全部サイバー犯罪室 情報セキュリティアドバイザー 武藤 氏	

(事業名) ユニカール大会・たこ作り教室、新春たこあげ大会	
(目的) 寒さが増すこの時期に運動不足を補うため誰でもが簡単にスポーツできるユニカール大会を実施し、その後子どもたちが自分の手で作るたこ作りを行い、新春に作成したたこを持ちより競うことによって楽しさや喜びを味わう。	
(日時) 平成20年12月21日(日) 平成21年1月18日(日)	
(場所) 安食小学校体育館 安食台第一近隣公園	(参加者) 100名
(内容) 栄町子ども会連絡協議会と栄町青少年相談員連絡協議会が主体となり、共同事業として、午前中にユニカール大会を行い、午後から手作りのたこの作成指導を行った。また、自ら作成したたこの飛び具合を楽しむ新春たこあげ大会を開催し、参加者に雑煮を振舞いベーゴマなどの昔遊びコーナーなども設け、日本の伝統的な遊びや食を体験してもらうことができた。	

(事業名) 栄町成人式	
(目的) 成人したことを自覚し、社会の一員として活躍していく青年の門出を祝い励ます。	
(日時) 平成21年1月11日(日) 10:00~	
(場所) ふれあいプラザ文化ホール	(参加者) 269名
(内容) ・式典 祝い太鼓演奏~成人式実行委員紹介~ 開会のことば~町長式辞~恩師代表祝辞~成人者代表者挨拶~実行委員企画~ 閉会のことば~記念撮影 該当者 男179人 女197人 計376人 (出席率71.5%) ・成人式実行委員会を組織し新成人による自主運営で行った。	

(事業名) 第78回印旛郡市駅伝競走大会	
(目的) スポーツを通して恒久の平和を祈念し、青少年の体力の向上と不屈の精神を養い、併せて生涯スポーツの振興を図る。	
(日時) 平成20年12月7日(日)	
(場所) 佐倉市~印西市	(参加者) 町代表1チーム及び町内の中学校
(内容) 歴史と伝統をもつ印旛郡市駅伝競走が、佐倉市と印西市の往復37.2kmで健脚を競った。 成績 一般の部 栄町 14チーム中10位 時間 2時間12分33秒 中学校の部 栄中2チーム参加。Aチームが27チーム中13位。	

(事業名) 栄町スポーツレクリエーション祭	
(目的) 一般町民を対象にして、軽スポーツ(グラウンドゴルフとターゲットバードゴルフ等)の普及を図り、併せて健康・体力づくりを増進する。	
(日時) 平成20年9月27日(土) 9:00~11:30(グラウンドゴルフ) 13:30~16:00(ターゲットバードゴルフ)	
(場所) 安食台第一近隣公園(午前) ふれプラ前用地(午後)	(参加者) 午前 70名 午後 24名
(内容) 体育指導委員の主催により、午前にグラウンドゴルフ、午後にターゲットバードゴルフの各大会を実施した。また、その他の軽スポーツ(ペタンク)の紹介と普及も図った。	

(事業名) 軽スポーツ教室	
(目的) 一般町民を対象にして、手軽に楽しめる軽スポーツの紹介と普及を図り、併せて健康・体力づくりを増進する。	
(日時) 平成20年4月~平成21年3月の第2土曜日(12回実施) 9:30~11:00	
(場所) ふれあいプラザ展示ロビー	(参加者) 毎回約20名
(内容) 体育指導委員の指導により、軽スポーツを普及することを目的にスポーツ吹き矢教室等を実施した。	

(事業名) 町民プール一般開放	
(目的) 一般町民が水に親しむことにより、水の大切さを認識してもらい、体力の維持増進を図る。	
(日時) 平成20年7月19日(土)~8月10日(日)	
(場所) 竜角寺台プール	(延べ参加者)1287名
(内容) 7月19日~8月10日までの毎週土・日曜日に開放 10:00~12:00 13:00~16:00 竜角寺台プール (25m×8コース・幼児用プール)	

(事業名) 第59回印旛郡市民体育大会	
(目的) 印旛郡市民の競技力・体力の向上とスポーツの普及を図るとともに、青少年の健全育成を図る。	
(日時) 総合開会式 平成20年7月7日(土) 平成20年7月13日(日)野球、相撲外2競技 16日(水)ゴルフ 平成20年7月19日(土)9競技・20日(日)12競技	

(場 所)	印東地区	(参加者)	297名
(内 容)	印旛都市10市町村の代表者が、17種目24競技で競い合うスポーツの祭典。 <u>総合成績 6位</u> <u>町村の部 1位</u> 入 賞 部 門		
<b>団体の部</b>			
優 勝	相撲(6連覇)		
準優勝	卓球男子、サッカー、バレーボール女子、ソフトテニス女子		
第3位	ソフトボール男子、軟式野球		
<b>個人の部</b>			
優 勝	ゴルフ(一般の部)	糸川昇一	74
	一般女子砲丸投	大塚 光代	7m60cm
	高校男子砲丸投	桐生 卓	12m01cm
準優勝	ゴルフ(女性の部)	大澤 礼子	83
	30歳代男子100m	重松 清隆	12秒38
	高校男子1500m	渡邊 俊平	4分12秒35
第3位	一般男子1500m	前川 周	4分33秒78
	30歳代男子砲丸投	藤田 俊一	10m13cm
	40歳代男子100m	大井 成介	13秒45
	高校男子110mH	桐生 卓	16秒49
	オープン男子槍投げ	重松 清隆	43m20cm
	空手道 少年男子 型	伊藤 大輝	

(事業名)	2008町民運動会(雨天のため中止)		
(目的)	町民総スポーツを目指し、広く町民のスポーツの祭典として、進んでスポーツに親しみ、また、健康を増進し、併せて相互の親睦を図る。		
(日時)	平成20年10月11日(土) 8時40分から11時45分		
(場 所)	安食台第1近隣公園	(参加者)	0名
(内 容)	・団体競技として、みんなでジャンプ、町長杯綱引きなど、個人競技として、町体育指導委員と町健康保険課とタイアップし、軽スポーツ教室、ウルトラ健康クイズ、立ち幅とび等を計画していたが、雨天のため、中止となった。		

(事業名)	2009さかえまち利根リバーサイドマラソン・ウォーキング		
(目的)	町民とのふれあい及び健康づくり、体力づくりを目的に体育行政の活性化を図る。		

(日 時) 平成21年2月8日(日)	
(場 所) ふれあいプラザ~矢口工業団地	(参加者) 972名
(内 容) ふれあいプラザさかえから広い田園を駆け抜けると矢口工専地区で折り返す初心者向けのマラソン大会を行なった。 親子の部 1 Km (優勝タイム 3分48秒) 一般男・女の部 10マイル ( " 男子53分45秒・女子1時間06分46秒) 小学生男・女の部 2 Km ( " 男子7分01秒・女子7分26秒) 中学生男・女の部 5 Km ( " 男子15分32秒・女子18分18秒) 一般男・女の部 5 Km ( " 男子15分25秒・女子19分46秒)	

(事業名) いきいき塾さかえ事業	
(目 的) 様々な学習機会を提供するとともに、その学習成果を生かして、町民と行政が一体となり協働のまちづくりを行う人づくりの一端を担う学習提供を行う。	
(日 時) 平成20年4月~	
(場 所) ふれあいプラザさかえ 他	(参加者) 延べ1300名
(内 容) はじめてのパソコン教室、ヨガ教室、栄カルチャークラブ協力講座など多種多彩な講座を実施した。	

(事業名) 夏のおはなし会	
(目 的) 子ども、保護者に絵本やおはなしの楽しさを知ってもらうことで、読書普及を図る。	
(日 時) 平成20年8月23日(土)	
(場 所) ふれあいセンター・視聴覚室	(参加者) 63名
(内 容) 幼児・小学校低学年生及びその保護者らを対象とし、図書室ボランティアによる絵本の読み聞かせや素話を行った。 ・スケッチブック絵本「うしろにいるのだあれ」 ・エプロンシアター「まんまるスイカはおいしいよ」 ・かげえシアター「さるとおじぞうさま」	

(事業名) クリスマスおはなし会 (ピアノとおはなしのデュエット)	
(目的) 子どもたち、保護者に絵本やおはなしのおもしろさを知ってもらうことで、読書普及を図る。	
(日時) 平成20年12月21日(日)	
(場所) ふれあいセンター・音楽室	(参加者) 102名
(内容) 幼児・小学校低学年生及びその保護者らを対象とし、図書室ボランティアによる読み聞かせとピアノ演奏とのデュエットを行った。 <ul style="list-style-type: none"> <li>・パネルシアター「かさじぞう」</li> <li>・大型絵本「へんしんトンネル」</li> <li>・ピアノとお話のデュエット「こびとのくつや」</li> <li>・ピアノ演奏「みんなであたおう」</li> </ul>	

(事業名) 子ども映画会	
(目的) 16ミリ映画会を通して、子どもたちに夢を与え、また、情操教育の一助とする。	
(日時) 平成20年4月26日(土)～平成21年1月24日(土)	
(場所) ふれあいセンター視聴覚室	(参加者) 延べ40名
(内容) 16ミリ映画 4月26日(土)「あんじゅとずしおう」「ワオくんのはね」 8月30日(土)「おかあさんの木」「母をたずねて三千里」 9月27日(土)「もりのおんがくたい」「名犬物語」 11月22日(土)またあえたねつばめくん「杜子春」 1月24日(土)「いじわる狐ランボー」「うかれバイオリン」	

(事業名) 人形劇公演	
(目的) 人形劇の作品を通して、生の舞台の感動を味わうことで、子どもたちの感性を磨き、絵本や読書への興味や関心を持たせる。	
(日時) 平成20年12月6日(土)	
(場所) ふれあいセンター視聴覚室	(参加者) 40名
(内容) 人形劇 ・「赤ずきん」	

## 第3章

地域に根ざした芸術・文化の育成と町内にある文化財の保護・伝承・活用を図り、個性豊かで潤いのある地域文化の醸成を図ります。

## 1 文化芸術発信拠点の充実

### A - ふれあいプラザさかえ施設管理事業

#### ・ふれあいプラザさかえの概要

「ふれあいプラザさかえ」は、本町における生涯学習拠点として具体化されたもので、“ふれあい”をテーマに「ふれあいセンター」、「文化ホール」、「悠遊亭」を整備したものです。

これらの施設は、それぞれの機能分担による相互共同利用を図り、住民の地域や年代を超えた交流の拠点として、また生活文化の向上や活力ある地域づくりに資する施設として利用されています。

#### 1) ふれあいプラザさかえの施設概要

所在地	千葉県印旛郡栄町安食938番地1
建設年度	平成4年度(着手)～平成6年度(竣工)開館
施設規模	
(1)敷地面積	28,002㎡
(2)延床面積	9,909㎡
(3)施設	「ふれあいセンター」「文化ホール」「悠遊亭」
(4)建設費	7,404,657千円
(5)用地費	1,512,354千円



ふれあいセンター

	施設名	規模 (㎡)	収容人数 (人)	備 考
1階	展示ロビー	491.68	378	展示パネル・展示ケース
	会議室(1)	104.44	26	円形テーブル・ホワイトボード・椅子20
	会議室(2)	68.71	42	ホワイトボード・机10・椅子30
	O A ルーム	140.50	36	椅子29
	資料閲覧室	68.79	36	机18・椅子36
2階	多目的ホール(1)	278.05	214	簡易音響調整卓・机10・椅子15
	多目的ホール(2)	207.08	159	簡易音響調整卓・椅子10・タッチパネル
	和室(1)	105.12	96	座卓16・衝立3・姿見9(畳48帖)
	和室(2)	52.56	48	(畳24帖)
	教育支援センター	103.29	79	ゆうがく館
	子育て情報・交流館	51.65	39	アップR
	図書室	243.12	187	一般書・児童書
3階	大会議室	206.37	156	机40・椅子120・演台・ホワイトボード
	視聴覚室	154.77	101	ビデオプロジェクター・簡易音響調整卓・机付椅子49・机2・椅子30
	音楽室(1)	277.82	150	椅子90・グランドピアノ・簡易音響調整卓・机2・ホワイトボード
	音楽室(2)	104.27	30	アップライトピアノ・椅子30・ドラムセット
	調理実習室	140.47	61	机4・丸椅子24
	工作室	138.29	37	机8・椅子32・ホワイトボード
	工芸陶芸室	157.68	46	机7・椅子30・電気熱窯・ホワイトボード
	合計	3094.66	1,921	

文化ホール

施設名	規模 (㎡)	収容人数 (人)	備 考
ホール客席	994.99	1,086	1階798席(内身障者用6席)・2階288席
ホワイエ	327.19	252	
楽屋	35.17	16	
楽屋	33.25	15	
楽屋	33.5	15	トイレ
シャワー室	27.06	3	
シャワー室	21.87	7	
合計	1473.03	1,394	

[設備概要]

プロセシアム	間口 18.0m・高さ 7.0m・奥行 11.5m
舞台設備	各種幕類一式・音響反射版・スクリーン
照明設備	負荷回路 131 + 客席 16・イベント用分電 100A 調光方式 60 本 3 段プリセット・記憶 500 シーン
音響設備	モノラルインプット×20・ステレオインプット×4・AUX×4・グループ×4 マスター×3・マトリスク×16・電源 9Kw-C30 型 6 口、3Kw 平行 2 口
映写設備	16mm 映写機 2 台・35mm スライド映写機 1 台
ピアノ庫	フルコンサート用ピアノ(ベーゼンドルファー社モデル 275) フルコンサート用ピアノ(スタインウェイ&サンズ社モデル D ニューヨーク)

悠遊亭

施設名	規模 (㎡)	収容人数(人)	備考
集会室・ステージ	243.23	180	囲碁・将棋セット

年度別利用状況

	文化ホール		ふれあいセンター		悠遊亭	図書室	利用者
	回数	利用者数	件数	利用者数	利用者数	利用(貸出)者数	
H 6 年度	61	56, 881	3, 313	94, 724	26, 612	22, 560	200, 777
H 7 年度	138	51, 300	3, 877	128, 335	35, 645	25, 919	241, 199
H 8 年度	129	50, 249	4, 008	106, 108	37, 839	23, 343	217, 539
H 9 年度	102	41, 513	4, 123	111, 515	37, 709	21, 948	212, 685
H 1 0 年度	103	38, 004	4, 557	127, 887	35, 008	24, 671	225, 570
H 1 1 年度	91	35, 429	4, 659	135, 726	39, 392	22, 513	233, 060
H 1 2 年度	94	30, 846	4, 580	136, 272	37, 948	21, 469	226, 535
H 1 3 年度	95	35, 581	4, 591	151, 915	41, 134	19, 003	247, 633
H 1 4 年度	92	29, 547	4, 479	146, 248	36, 230	19, 469	231, 494
H 1 5 年度	95	32, 392	4, 566	159, 257	40, 036	22, 017	253, 702
H 1 6 年度	116	25, 554	5, 384	180, 482	37, 923	22, 064	266, 023
H 1 7 年度	78	19, 686	5, 188	153, 308	15, 353	17, 190	205, 518
H 1 8 年度	76	24, 429	5, 379	135, 645	12, 238	14, 231	186, 543
H 1 9 年度	67	26, 650	4, 800	128, 376	8, 249	12, 473	175, 748
H 2 0 年度	85	31, 232	4, 880	130, 469	7, 728	12, 502	181, 931
合計	1,424	529,293	68,384	2,026,267	449,044	301,353	3,305,957

## B - 自主文化事業

### ・鑑賞機会の提供業務

町内において、文化芸術の愛好者育成をめざし町民に文化芸術を鑑賞する機会を提供していきます。

## C - 文化芸術団体の指導及び育成事業

### ・芸術文化団体の育成支援業務

町内において、現在あるサークルなどの文化芸術団体の一層の発展を図るため育成支援を行います。

### ・芸術愛好家の発表の場の提供業務

学習成果の展示や発表の場を提供するとともに、町民に広くPRする機会をつくります。

### ・団体交流業務

ふれあいプラザさかえ利用サークル、町内の芸術文化団体愛好者が相互の交流を図りながら学習成果の展示や発表の場を提供するとともに、町民との交流の場をつくります。

#### ・ふれあいプラザ祭り

期日 平成21年3月7日(土)～8日(日)

### ・「文化の杜 ふれあいプラザ祭り」実施業務

ふれあいプラザさかえ利用サークル、町内の芸術文化団体愛好者の発表の場として毎年3月に発表会を行います。

## 2 町史編さん事務の充実

### A - 町史編さん事業

#### ・栄町史の編さん・刊行業務

栄町の歴史、文化遺産等を史実に基づき、調査、収集及び記録し、永く後世に伝え、愛郷心の高揚を図るとともに町勢の発展に寄与することを目的として、町史を刊行します。そのため、専門委員による調査研究や、古文書解読筆耕作業をします。

#### ・町史編さん委員会委員会運営業務

栄町史編さん基本計画に基づき、適正な編さん業務を行うため、町史編さん委員会を開催します。

### B - 記録史料の保存・公開事業

#### ・地域史料の整理・保存公開業務

地域の共有財産である自治組織等(区・町内会・自治会)管理文書等の整理保存作業を継続的に

進捗させます。

・公文書等歴史資料の整理・保存

公文書館法に基づき、歴史資料として重要な公文書等の保存・利用に関し、適切な措置を講ずるよう体制の整備を行います。また、栄町行政文書管理規則及び同規程に基づき、保存期間の満了した行政文書等の収集整理を実施し、整理保存作業の終了した歴史的公文書等について公開できるよう推進します。

### 3 文化財保護の充実

#### A - 文化財の保全・活用事業

##### ・地域伝統芸能・文化の継承支援（北辺田獅子舞・矢口獅子舞）業務

町内には、北辺田・矢口地区に三匹獅子舞が伝えられており、毎年4月にオコトと呼ばれる行事が行われています。これら民俗芸能継承団体の活動支援のための補助金交付を行います。

##### 北辺田獅子舞

古くから伝承される雄獅子・中獅子・雌獅子の三匹獅子。毎年、4月初旬に行われる五穀豊穡・お家安泰を祈願する奉納舞。舞は西寺から天神社、民家、そして蓮常寺へと巡りながら各所で行われています。楽は笛、太鼓、「華がかり」「本獅子」「華納め」が舞われます。

現在は、昭和49年設立の北辺田獅子舞保存会によって伝承され、30歳代～40歳代を中心に演じられています。

##### 矢口獅子舞

古くから伝承されるといわれる、雄獅子・中獅子・雌獅子の三匹獅子。毎年、4月上旬、一之宮神社境内で行われる五穀豊穡・お家安泰を祈願する奉納舞。「本獅子」が舞われるが、他に「芝ノ舞」「ヤク獅子の舞」「喧嘩ノ舞」「葉ノ舞（葉がかり）」「葉納めノ舞」があります。

現在は、平成14年設立の矢口獅子舞伝承会によって伝承され、30歳代～50歳代を中心に演じられています。

##### ・国・県指定文化財保全業務

国・県指定文化財等については、文化庁・千葉県教育委員会の指導のもと、文化財の適正な維持管理のための指導・監督、指定候補物件の指定に向けた調査・研究、指定のための国・県への意見具申等の事務を行います。具体的には、国史跡龍角寺古墳群・岩屋古墳の追加指定を進めて、保護・活用を図ります。

##### ・町指定文化財保全業務

町指定文化財の適正な維持管理のための指導・監督、指定候補物件の指定に向けた調査・研究、町文化財審議会への諮問、答申についての事務を行います。

##### ・埋蔵文化財調査・整理業務（埋蔵文化財所在の有無と発掘調査の手続き）

当町には、岩屋古墳や浅間山古墳を擁する国指定史跡龍角寺古墳群・岩屋古墳をはじめ、80ヶ所近くの遺跡が分布しています。特に、酒直・龍角寺地区には、古代律令国家形成期の重要な遺構・遺物を包蔵する遺跡が集中しています。これらの遺跡に眠る歴史資料は埋蔵文化財と呼ばれ、一度破壊してしまうと元にもどすことはできないという性質をもっています。それゆえ、昭和25年に制定された文化財保護法では、周知の埋蔵文化財包蔵地において開発等の土木工事を行う場合には、事前に発掘調査を行うことが定められています。

発掘調査については、千葉県教育庁文化財課の指導により、開発行為に伴って事業者（行政機関含む）から提出された、遺跡の有無照会や発掘届等の書類を審査し、所在の回答、取扱いにつ

いて協議を行います。やむを得ず記録保存になる場合には、立会い調査や小規模な確認調査を町の担当部署において実施し、本調査や大規模な確認調査等が必要となる場合は、財団法人印旛郡市文化財センターと協議し、発掘調査・整理作業・報告書刊行等についての委託を指導します。

なお、埋蔵文化財に伴う発掘調査のフローについては、次頁のとおりです。

#### ・文化財審議会運營業務

文化財の保存及び活用に関し教育委員会の諮問に答え又は意見を具申し、及びこれらに必要な調査研究を行うため文化財審議会を開催します。

#### ・文化財普及業務

文化財に関するホームページの掲載、収蔵資料の公開や史跡の見学会等を行います。

# 埋蔵文化財の手続き

事業者

開発区域における埋蔵文化財の所在の確認・協議依頼

町教育委員会による受付・現地確認

100,000 m<sup>2</sup>未満の開発区域で埋蔵文化財が所在すると判断される場合

開発区域の発掘調査がすでに終了している場合

100,000 m<sup>2</sup>未満の開発区域で埋蔵文化財が所在しないと判断される場合

町教育委員会による受付・現地踏査

町教育委員会

有

無

(口頭もしくは文書で回答)

現地踏査後教育委員会にて回答(口頭もしくは文書で回答)

事業者  
工事着手

町教育委員会  
回答(口頭もしくは文書で回答)

事業者  
工事着手

工事中に遺跡が発見された場合  
発見の届出・通知(法96条或いは法97条)提出

発掘調査についての協議

依頼

町教育委員会

県教育委員会との日程調整

三者協議 町・県教育委員会・事業者(設計者)との詳細な協議

二者協議 町教育委員会と印旛郡市文化財センターとの協議

三者協議

町教育委員会・印旛郡市文化財センター・事業者(設計者)との発掘調査に係る詳細・調査費用等の協議  
日前)

事業者・印旛郡市文化財センターとの調査の契約

事業者

埋蔵文化財発掘届(開発届)提出  
法第93条第1項或いは第94条1項(60

町教育委員会

受付・起案・決裁

(進達)

県教育委員会

○発掘調査

整理・報告書刊行

受付・起案・決裁

周知の埋蔵文化財包蔵地における土木工事に

発掘調査終了

ついて  
(通知)

町教育委員会・県教育委員会等の諸手続き

町教育委員会

受付・起案・決裁

(通知)

工事着手可能

事業者

【補助対象埋蔵文化財発掘調査について】

- 個人住宅建築は補助金の対象になる場合があります。要望書は前年度の6月までに提出し、農地転用・建築申請書を添付のうえ、町教育委員会と協議してください。(注：諸手続き終了後、調査は次年度に着手)

栄町由来の指定文化財一覧表

区分	種類	名 称	所在地 (保管場所)	所有者	指定年月日	員数(面積)
国	有形	銅造薬師如来坐像	龍角寺 239	龍 角 寺	S8.1.23	1 躯
	記史	龍角寺境内の塔趾	龍角寺 224-2 他	龍 角 寺	S8.4.13	29.7 m <sup>2</sup>
	記史	龍角寺古墳群・岩屋古墳	龍角寺 1601 他	龍角寺区他	S16.1.27 H21.2.12	264417.88 m <sup>2</sup>
県	有考	龍角寺出土遺物	龍角寺 239	龍 角 寺	S40.4.27	一括
	有考	浅間山古墳石室出土遺物	(千葉市中央区青葉 955-2)	千 葉 県	H21.3.17	一括
町	有古	酒直区有文書	酒直 638	酒 直 区	S52.4.1	1 点
	有形	布鎌八十八番大師	布太 49	雙 林 寺	S52.4.1	1 躯
	有建	日枝神社本殿	麻生 277	日枝神社	H13.4.1	1 棟
	有建	駒形神社本殿	安食 1	駒形神社	H13.4.1	1 棟
	有建	大鷲神社本殿	安食 3620-1	大鷲神社	H13.4.1	1 棟
	有建	雙林寺八十八番大師堂	布太 49-1	雙 林 寺	H13.4.1	1 棟
	有建	布鎌惣社水神社本殿	西 199	水 神 社	H13.4.1	1 棟

栄町の登録文化財一覧表

区分	種類	名 称	所在地	所有者	指定年月日	員数(面積)
国登録	建	石原家住宅主屋	北辺田 573-1	個 人	S20.11.10	1 棟



## **B - 龍角寺古墳群指定・調査整備事業**

### **・龍角寺古墳群公有化業務**

すでに史跡指定された龍角寺古墳群の民有地を公有化するため、国庫補助を得て史跡の購入を行います。

### **・龍角寺古墳群調査整備業務**

き損している岩屋古墳石室の修復の他、今後の史跡整備に資するため主要古墳の調査について検討します。

### **・栄町龍角寺古墳群調査整備委員会運營業務**

龍角寺古墳群・岩屋古墳の史跡整備計画を策定するため、委員会を開催します。

### **・龍角寺古墳群指定業務**

今後、未だ保護が必要とされる古墳群の範囲について、国史跡に追加指定するため、地権者の同意取得業務を行います。

## 文化ホール自主文化事業・伝統文化事業概要（平成 20 年度実績）

## 自主文化事業・伝統文化事業概要（平成20年度実績）

（業務名） NHK「ふるさと自慢うた自慢」公開録音	
（目的） ふれあいプラザさかえを拠点として、広範な芸術文化公演の鑑賞機会の提供を通して、町民の誰もが身近に芸術文化にふれることのできる環境づくりを推進する。	
（日時） 平成20年7月4日（金）	
（場所） ふれあいプラザさかえ文化ホール	（参加者） 1,166名
（内容） 歌謡ショー（全席指定、入場無料）	

（事業名） クリスマスジャズコンサート	
（目的） ふれあいプラザさかえを拠点として、広範な芸術文化公演の鑑賞機会の提供を通して、町民の誰もが身近に芸術文化にふれることのできる環境づくりを推進する。	
（日時） 平成20年12月20日（土）	
（場所） ふれあいプラザさかえ文化ホール	（参加者） 610名
（内容） 富里高校ジャズバンドによるコンサート（入場無料）	

（事業名） 文化の杜2009第14回ふれあいプラザ祭り	
（目的） ふれあいプラザさかえを拠点として、地域で芸術文化活動を行う各種団体の発表成果と参加機会の拡充を図り、町民の誰もが身近に芸術文化にふれることのできる環境づくりを推進する。	
（日時） 平成21年3月7日（土）～平成21年3月8日（日）	
（場所） ふれあいプラザさかえ全施設	（参加者） 4,557名
（内容） ふれあいプラザさかえ施設利用サークル等による成果発表会 ・作品展示・実演体験 ・演技・演奏発表	

（事業名） 小松省三絵画展「風と光と花の中で」	
（目的） ふれあいプラザさかえを拠点として、広範な芸術文化公演の鑑賞機会の提供を通して、町民の誰もが身近に芸術文化にふれることのできる環境づくりを推進する。	

(日 時) 平成20年11月11日(火)~平成20年11月16日(日)	
(場 所) ふれあいプラザさかえ	(参加者) 217名
(内 容) 小松省三氏作品による絵画展	

(事業名) 文化財審議会運営業務	
(目 的) 文化財の保存及び活用に関し教育委員会の諮問に答え又は意見を具申し、及びこれらに必要な調査研究。	
(日 時) 平成20年 6月23日(月) 13時30分~	
(場 所) 栄町役場2階第2会議室	(出席委員) 6名
(内 容) <ul style="list-style-type: none"> <li>・ 会長及び副会長の互選について</li> <li>・ 平成17~19年度の文化財事業の経過について</li> <li>・ 指定候補物件調査結果について</li> <li>・ 房総の郷土芸能2008の開催について</li> <li>・ 龍角寺古墳群の国史跡指定の申請について</li> </ul>	

(業務名) 地域伝統芸能・文化の継承支援(北辺田獅子舞・矢口獅子舞)業務	
(目 的) 民俗芸能に対する一般の理解と認識を深め、将来への保存・継承活動の推進と、地域文化の活性化に寄与すること。	
(日 時) 平成20年12月13日(土)	
(場 所) ふれあいプラザさかえ 文化ホール	(参加者) 約1000名
(内 容) <p>馬橋の獅子舞 [酒々井町・馬橋獅子舞保存会]</p> <p>鳥見神社の神楽 [本埜村・大和神楽保存会]</p> <p>久能獅子舞 [富里市・久能獅子舞保存会]</p> <p>佐倉囃子 [佐倉市・佐倉囃子保存会]</p> <p>八幡神社の獅子舞 [本埜村・八幡神社の獅子舞保存会]</p> <p>別所の獅子舞 [印西市・別所獅子舞保存会]</p> <p>浦部の神楽 [印西市立永治小学校]</p> <p>矢口の獅子舞 [栄町・矢口獅子舞伝承会]</p>	

文化財報告書一覧

番号	書名	発行年月日	編集	頒布価格
栄町教育委員会刊行物				
	栄町史資料集(一)	昭和47年10月1日	栄町教育委員会	1,000円
	龍角寺境内社旧二荒山神社本殿調査報告	平成3年3月	栄町教育委員会	非
	千葉県印旛郡栄町神社棟札集成	平成4年3月	栄町教育委員会	非
	栄町指定文化財雙林寺八十八番大師堂修理工事報告書	平成15年3月31日	栄町教育委員会	非
文化財シリーズ				
第1集	栄町の庚申塔	昭和61年3月31日	栄町教育委員会	800円
第2集	栄町之地蔵・観音	昭和63年3月31日	栄町教育委員会	1,000円
第3集	栄町の石造物	平成元年3月31日	栄町教育委員会	800円
第4集	栄町の民具	平成5年3月31日	栄町教育委員会	非
栄町の自然シリーズ				
第1集	栄町の古木	平成2年3月31日	栄町教育委員会	非
栄町埋蔵文化財発掘調査報告書				
第1集	千葉県印旛郡栄町向芝遺跡発掘調査報告書	平成9年3月14日	印旛都市文化財センター	非
第2集	千葉県印旛郡栄町宮前遺跡	平成15年3月31日	印旛都市文化財センター	非
第3集	千葉県印旛郡栄町大畑 - 2遺跡	平成17年3月31日	栄町教育委員会	非
第4集	千葉県印旛郡栄町大畑 - 4遺跡	平成18年3月31日	印旛都市文化財センター	非
第5集	千葉県印旛郡栄町向台遺跡	平成19年3月30日	印旛都市文化財センター	非
第6集	千葉県印旛郡栄町岩屋古墳	平成20年3月31日	栄町教育委員会	非
栄町埋蔵文化財集報				
	栄町埋蔵文化財集報 平成13年度	平成15年3月31日	栄町教育委員会	非
	栄町埋蔵文化財集報 平成14年度	平成16年3月31日	栄町教育委員会	非
	栄町埋蔵文化財集報 平成15年度	平成17年3月31日	栄町教育委員会	非
	栄町埋蔵文化財集報 平成16年度	平成18年3月31日	栄町教育委員会	非
	栄町埋蔵文化財集報 平成17年度	平成19年3月30日	栄町教育委員会	非
栄町史調査報告書				
第1集	千葉県印旛郡栄町史資料目録1	平成5年3月31日	栄町史編さん委員会	1,300円
第2集	千葉県印旛郡栄町寺院棟札集成	平成6年3月31日	栄町史編さん委員会	1,500円
第3集	千葉県印旛郡栄町神社・棟札集成補遺	平成9年3月31日	栄町史編さん委員会	1,800円
栄町の歴史				
創刊号	栄町の歴史	平成5年3月31日	栄町史編さん委員会	500円
第2号	栄町の歴史	平成8年3月31日	栄町史編さん委員会	500円
第3号	栄町の歴史	平成12年3月31日	栄町史編さん委員会	500円
栄町史				
	栄町史 史料編一 近世一	平成11年3月31日	栄町史編さん委員会	4,000円

# 別表

## 各種委員名簿

歴代教育委員及び教育長名

教育委員長

年度	教 育 委 員				教育長
	委 員				
昭和 32	齊藤正治	鳩谷正一	湯浅欣一	岩田義一	後藤重司
33				齊藤忠均	後藤慎平
34	椎塚岩雄	小川孝一	大久保四郎	伊藤茂治	梶谷儀助
35	湯原要太郎			藤江ナオ	
36			岩田豊		
37		大竹昇			
38					
39			高見春雄	湯浅裁樹	加藤米次
40					
41					
42		大塚トキ			
43	田口正			石橋一太郎	大野潤一
44			藤崎忠一		
45					
46		長澤良助			
47	岩田義一			山本喜一	石橋一太郎
48					
49					
50					
51					

5 2	岩田 義一	川島 一 巖	藤崎 忠一	山本 喜一	石橋 一 太郎
5 3					
5 4					
5 5	↓				
5 6					
5 7					
5 8					
5 9					↓
6 0					坂本 幸男
6 1	松島 一				
6 2		↓			
6 3					
平成元			↓		
		塩田 邦雄	大須賀 明		
2					↓
3					梶谷 幸助
4				↓	
5				高見 洋一	
6					
7					
8					
9					
10	↓	↓	↓	↓	↓



1 1	松島 一	塩田 邦雄	大須賀 明	高見 洋一	梶谷 幸助
1 2					↓ 牧野 隆
1 3	↓ 小松 省三		↓ 福本 朋子		
1 4					
1 5					
1 6					
1 7	↓ 芦田 坦	↓ 鈴木 初子			
1 8					
1 9					
2 0				↓ 金子一男	
2 1			↓ 野寺郁子	↓	↓ 澤村保夫
					↓

**通学区域審議会委員**

(平成20年6月1日～平成22年5月31日)

氏名	備考	氏名	備考	氏名	備考
伊藤 義一	学校評議員	片野 信一	安食小学校長	佐久間三智子	北辺田小学校長
佐伯 悦夫	酒直小学校長	小林 茂	栄東中学校長	湯浅 久治郎	北辺田小学校 PTA 会長
				秋山 勉	栄中学校 PTA 会長

**就学指導委員会委員**

(平成20年11月1日～平成22年10月31日)

No.	氏名	勤務場所	備考
1	後藤 良顯	後藤医院	学校医(内科)
2	川邊 敏	エスポワール川辺医院	精神科医
3	鈴木 良雄	鈴木整形外科・内科医院	学校医(内科・整形外科)
4	藤野 修	日本医科大学千葉北総病院	小児科医
5	菊地 龍彦	いんば学舎	学識経験者
6	中野 千賀子	在宅	学識経験者
7	佐々木 恵子	肥田クリニック	臨床心理士
8	青木 清一	印旛特別支援学校	特別支援学校教頭
9	片野 信一	安食小学校	小学校長
10	宮下 忠光	布鎌小学校	小学校長(新規 H21.4.1～)
11	品地 敏明	栄中学校	中学校長(新規 H21.4.1～)

**教育相談員**

(平成20年4月1日～平成22年3月31日)

No	氏名	相談日	場所
1	柳沢 敬子	毎週 火・金	ふれあいプラザさかえ ゆうがく館

**栄町学校医・学校薬剤師等分担名簿**

(平成20年4月1日～平成22年3月31日)

	内科	歯科	眼科	耳鼻科	薬剤師
安食小学校	後藤 良顯	高見 洋一	保津 治道	木内 隆	鈴木 久夫
	小川 芳信	菊池 秀夫			
北辺田小学校	桑原 久	八田羽 昭	保津 治道	木内 隆	薄田 信子
酒直小学校	中山 肇	八田羽 昭	土井 靖子	鳥居 雅江	麻生 潤子
布鎌小学校	小川 芳信	齋藤 充郎	保津 治道	橘 昌孝	鈴木 久夫
安食台小学校	影山 孝正	清河 建明	土井 靖子	木内 隆	宮本 幸子
竜角寺台小学校	鈴木 良雄	三本 雅樹	土井 靖子	鳥居 雅江	麻生 潤子
栄中学校	桑原 久	福島 智	保津 治道	橘 昌孝	薄田 信子
	後藤 良顯	勝田 剛司			
栄東中学校	大坪 健二	岸 孝光	土井 靖子	鳥居 雅江	宮本 幸子

学校評議員

(平成21年4月1日～平成22年3月31日)

氏名	備考	氏名	備考
小川 武彦	安食小学校	菅野 義雄	安食台小学校
梶谷 幸助	安食小学校	川崎 正平	安食台小学校
早川 久美子	安食小学校	茨田 とも子	安食台小学校
勝田 幸司	安食小学校	綿貫 正	安食台小学校
山中 静郎	安食小学校	藤井 清臣	竜角寺台小学校
藤崎 忠	北辺田小学校	岡田 千代子	竜角寺台小学校
大須賀 久大	北辺田小学校	野寺 郁子	竜角寺台小学校
諸岡 浩良	北辺田小学校	富澤 公男	竜角寺台小学校
伊藤 義一	酒直小学校	梅本 加代子	竜角寺台小学校
増田 栄	酒直小学校	芝野 照敏	栄中学校
伊藤 有子	酒直小学校	石川 純子	栄中学校
谷 博	酒直小学校	鈴木 とき彖	栄中学校
阿部 恵美子	酒直小学校	奥野 陽一	栄中学校
鈴木 照夫	布鎌小学校	秋山 孝夫	栄東中学校
長澤 正男	布鎌小学校	藤田 由	栄東中学校
桑原 栄子	布鎌小学校	内田 剛	栄東中学校
篠原 正臣	布鎌小学校	鈴木 正一	栄東中学校

栄町学校給食センター運営協議会委員

(平成20年10月1日～平成22年9月30日)

氏名	備考	氏名	備考
齋藤 充郎	学校歯科医	片野 信一	安食小学校長
鈴木 良雄	学校医	小林 茂	栄東中学校長
宮本 幸子	学校薬剤師	野口 浩	安食小学校PTA会長
讃井 ゆみ子	学識経験者(学校評議員)	奥野 陽一	栄中学校PTA会長

社会教育委員

(平成20年8月1日～平成22年7月31日)

氏名	備考	氏名	備考
鈴木 照夫	委員長	龍満 ヨシエ	
谷 博	副委員長	大竹 たまい	
河合 曹司		品地 敏明	栄中学校長
大三川 裕貴		佐久間 三智子	北辺田小学校長
阿部 恵美子		野平 尚	
後藤 良一		堀越 さち子	
伊藤 幸雄			
寺西 幹江			

**体育指導委員協議会**

(平成20年4月1日～平成22年3月31日)

氏名	備考	氏名	備考
中澤一夫	会長	佐々木裕央	
岩井富子	副会長	笹原美晴	
松田重雄	副会長	石村淳子	
芳澤征子		稲葉敏明	
菅野義雄			
八田羽絵里			

**体育協会**

(平成20年4月1日～平成22年3月31日)

氏名	備考	氏名	備考
大澤義和	顧問	大熊正美	理事(弓道)
藤村 勉	会長	石塚裕昭	理事(柔道)
後藤良一	副会長	大藤喜代子	理事(バレーボール)
寺西幹江	副会長(テニス・理事兼務)	海老原 登	理事(ゲートボール)
野平 薫	監事(バドミントン・理事兼務)	丹澤和仁	理事(ゴルフ)
和田淑子	監事(バレーボール)	成瀬光昭	理事(ソフトボール)
長谷川勝秀	理事(陸上競技)	大野久男	理事(空手)
稲毛広和	理事(野球)	廣瀬宗英	理事(相撲)
篠田一典	理事(スポーツ少年団、剣道)	山田幸一	理事(サッカー)
猪瀬泰志	理事(ソフトテニス)	浅倉保三	理事(スキー)
浮嶋群浩	理事(バスケットボール)	山本重宏	理事(ユニカール)
三浦正明	理事(卓球)		

**子ども会育成連絡協議会**

(平成21年4月1日～平成22年3月31日)

氏名	備考	氏名	備考
大野信治	会長	山本美恵子	
阿部恵美子	副会長	赤地あけみ	
大橋千鶴子	副会長	横山茂子	
山村明世	副会長	高橋信行	
大村由美子	会計	藤崎健生	
沖元まゆみ	会計	篠崎美津男	
井上聡子	監事	本多 実	顧問

**栄町 PTA 連絡協議会**

(平成21年4月1日～平成22年3月31日)

氏名	住所	TEL	備考
本橋 勝	竜角寺台6-26-1(竜角寺台小学校)	95-5311	会長
湯浅久治郎	北辺田212(北辺田小学校)	1758	副会長
平井正巳	竜角寺台6-26-1(竜角寺台小学校)	5311	副会長
湯原国夫	龍角寺1112-2(栄東中学校)	1759	幹事
関口 亮	竜角寺台6-26-1(竜角寺台小学校)	5311	幹事
青野 繁	北辺田212(北辺田小学校)	1758	幹事
増田賢一	請方157-1(布鎌小学校)	0138	会計監査
稲葉正和	安食台4-34-1(安食台小学校)	0971	会計監査

**青少年相談員連絡協議会**

(平成19年4月1日～平成22年3月31日)

地区名	氏名	備考	地区名	氏名	備考
安食	川嶋一成	地区会長	布鎌	小島和彦	地区会長
	八田羽博道	副会長		大塚正治	
	鈴木康夫			藤ヶ崎正美	副会長
	野村隆			長澤竜一	
	高見一照			平井英伸	
	倉本美和			石川綾子	
	薄田英紀			秋元秀昭	
北辺田	大野成俊		安食台	田沼輝和	
	石原昭一	会計		伊藤幸雄	会長
	富山一美	地区会長		橋本浩	
	麻生裕久	会計		鈴木寛人	地区会長
酒直	石原和典	地区会長	竜角寺台	濱荻健司	
	河内幸彦			稲葉正和	
	林田伸二			山本重宏	副会長
	高木雄二			塩山博文	地区会長
	沓掛和重			佐藤清人	
				石井康	

**文化財審議会委員**

(平成20年10月1日～平成22年9月30日)

氏名	備考	氏名	備考
後藤八郎	会長	山田富士雄	
海老原登	副会長	長澤正男	
塩田祐一		山田和夫	
生方徹夫		矢萩幸雄	

**栄町史編さん委員会委員**

(平成21年4月1日～平成23年3月31日)

氏名	備考	氏名	備考
高塚馨	会長	加藤惣平	
日暮和代	副会長	菅井稔	
阿由葉司		福島章吉	
塩田祐一		大友一雄	
山田俊彌			

## 町史編さん委員専門委員

(任期2年)

氏名	部会名	役職名	任期
鎗木行廣	近世	編集委員	H20.8.1~H22.7.31
高橋 覚	近世	編集委員	H20.8.1~H22.7.31
大友一雄	近世	編集委員	H20.8.1~H22.7.31
萩原敏彦	近世	調査研究員	H20.8.1~H22.7.31
渡辺善司	近世	調査研究員	H20.8.1~H22.7.31
清水邦俊	近世	調査研究員	H20.8.1~H22.7.31
小池康久	近世	調査研究員	H21.4.1~H23.3.31
飯島 章	近代	編集委員	H20.8.1~H22.7.31
矢嶋毅之	近代	調査研究員	H20.8.1~H22.7.31
中澤恵子	近代	調査研究員	H20.8.1~H22.7.31
丹治雄一	近代	調査研究員	H20.8.1~H22.7.31
山田富士雄	現代	編集委員	H20.8.1~H22.7.31
豊川公裕	現代	調査研究員	H20.8.1~H22.7.31
山田和夫	文化財社寺	編集委員	H20.8.1~H22.7.31
植野英夫	文化財社寺	調査研究員	H20.8.1~H22.7.31
小倉 博	民俗	編集委員	H20.8.1~H22.7.31
高塚 馨	民俗	編集委員	H20.8.1~H22.7.31
桜井健治	民俗	調査研究員	H20.8.1~H22.7.31
小林 稔	民俗	調査研究員	H20.8.1~H22.7.31
木原律子	民俗	調査研究員	H21.4.1~H23.3.31
小林裕美	民俗	調査研究員	H21.4.1~H23.3.31
能勢幸枝	民俗	調査研究員	H21.4.1~H23.3.31
福島章吉	自然環境	調査研究員	H20.8.1~H22.7.31

## 平成 2 1 年度 栄町教育要覧

発行日 平成 2 1 年 1 2 月

編集・発行 栄町教育委員会

印旛郡栄町安食台 1 - 2

電話 0 4 7 6 ( 9 5 ) 1 1 1 1

<http://www.town.sakae.chiba.jp/kyouiku/>

E-Mail [kyouiku@town.sakae.chiba.jp](mailto:kyouiku@town.sakae.chiba.jp)